

5. *Synallactes* (?) *pellucidus* nov. sp.

Planche IV, fig. 4 et 5; Planche IX, fig. 22 à 25.

Station 163. Lat. N. 13° 45' 38". Long. E. 80° 29' 37".—Profondeur 210 brasses.—1 Exemple.

L'exemplaire est incomplet : la région postérieure manque et presque tous les organes internes font défaut ; néanmoins il offre des particularités si marquées qu'il nous a paru intéressant d'en donner une description, si incomplète qu'elle puisse être.

La portion conservée, et qui semble correspondre à la majeure partie du corps, mesure 60 mm. de longueur et 10 mm. environ de largeur. Le tégument est divisé en deux couches bien distinctes ; la couche externe est fortement plissée et, par endroits, elle se sépare de la couche sous-jacente.

Le corps est tronqué verticalement en avant, ce qui lui donne une forme rectangulaire quand on le regarde par la face ventrale. Cette face paraît aplatie tandis que la face dorsale est légèrement convexe. La bouche est ventrale mais presque terminale.

La sole ventrale est limitée de chaque côté par une rangée de pédicelles qui sont bien distincts les uns des autres : nous en comptons une cinquantaine en tout. Ces pédicelles sont cylindriques et ont une longueur moyenne de 3 à 4 mm.; ils s'étendent jusqu'à l'extrémité antérieure du corps et dépassent même la bouche. Quelques millimètres en avant du point où l'Holothurie s'est brisée, les deux rangées latérales paraissent converger l'une vers l'autre et dans cette région le radius médian ventral présente cinq pédicelles dont les quatre antérieurs sont disposés par paires, tandis qu'en avant de ce point il est complètement nu.

La face dorsale offre, sur chaque radius, une rangée de papilles plus courtes que les pédicelles et terminées en pointe. En certains points ces appendices sont disposés par paires. On compte 18 papilles dorsales sur chaque portion conservée des radius.

Les tentacules, au nombre de dix-huit à vingt, sont courts, massifs, terminés par un disque peu étalé et à pourtour mamelonné.

Le tégument est très mince, transparent et riche en corpuscules calcaires. Dans la paroi du corps, on trouve des corpuscules turriformes (pl. IX, fig. 22 et 23) dont la base est constituée par un disque à pourtour crénelé ou cannelé et présentant huit orifices périphériques qui entourent une ouverture centrale. Du centre s'élèvent quatre tiges réunies par un étage de travées transversales, terminées en pointe et offrant dans leur région terminale plusieurs piquants.

Les pédicelles latéraux ont un disque terminal et renferment des corpuscules de deux sortes : 1° des tourelles (pl. IX, fig. 24) semblables à celles de la paroi, mais quelquefois bâties sur le type 3 au lieu du type 4 ; 2° des

bâtonnets aplatis (pl. IX, fig. 25), parfois légèrement recourbés et munis d'expansions latérales perforées plus ou moins nombreuses. Ils rappellent beaucoup ceux du *S. Wood-Masoni* (Walsh).

La portion interne du tégument s'est détachée de la portion externe et enserre très étroitement les organes internes. On y distingue des muscles longitudinaux simples et peu développés, et, entre eux, quelques travées musculaires transversales.

La paroi du tube digestif est brunâtre. Les organes génitaux sont formés de faisceaux de tubes divisés à leur extrémité libre et présentant des renflements très courts.

RAPPORTS ET DIFFÉRENCES.—Ce n'est qu'avec doute que nous rangeons cette Holothurie dans le genre *Synallactes*. Les pédicelles du radius médian ventral, en effet, ne se montrent que dans la région postérieure du corps et font complètement défaut dans la plus grande partie de ce radius ; quant aux appendices des quatre autres radius, ils sont disposés sur une seule rangée. Enfin les corpuscules turriformes ont des caractères particuliers, mais les bâtonnets rappellent bien ceux du *S. Wood-Masoni*.

Nous avons déjà attiré l'attention sur les variations que présentent les pédicelles du radius médian ventral dans le genre *Synallactes*. Ces variations autorisent un rapprochement avec ce dernier genre, mais l'état de conservation de notre échantillon ne nous permet pas de préciser davantage ses affinités.

#### BATHYPLOTES Ostergren.

##### 1. *Bathyplotes profundus* nov. sp.

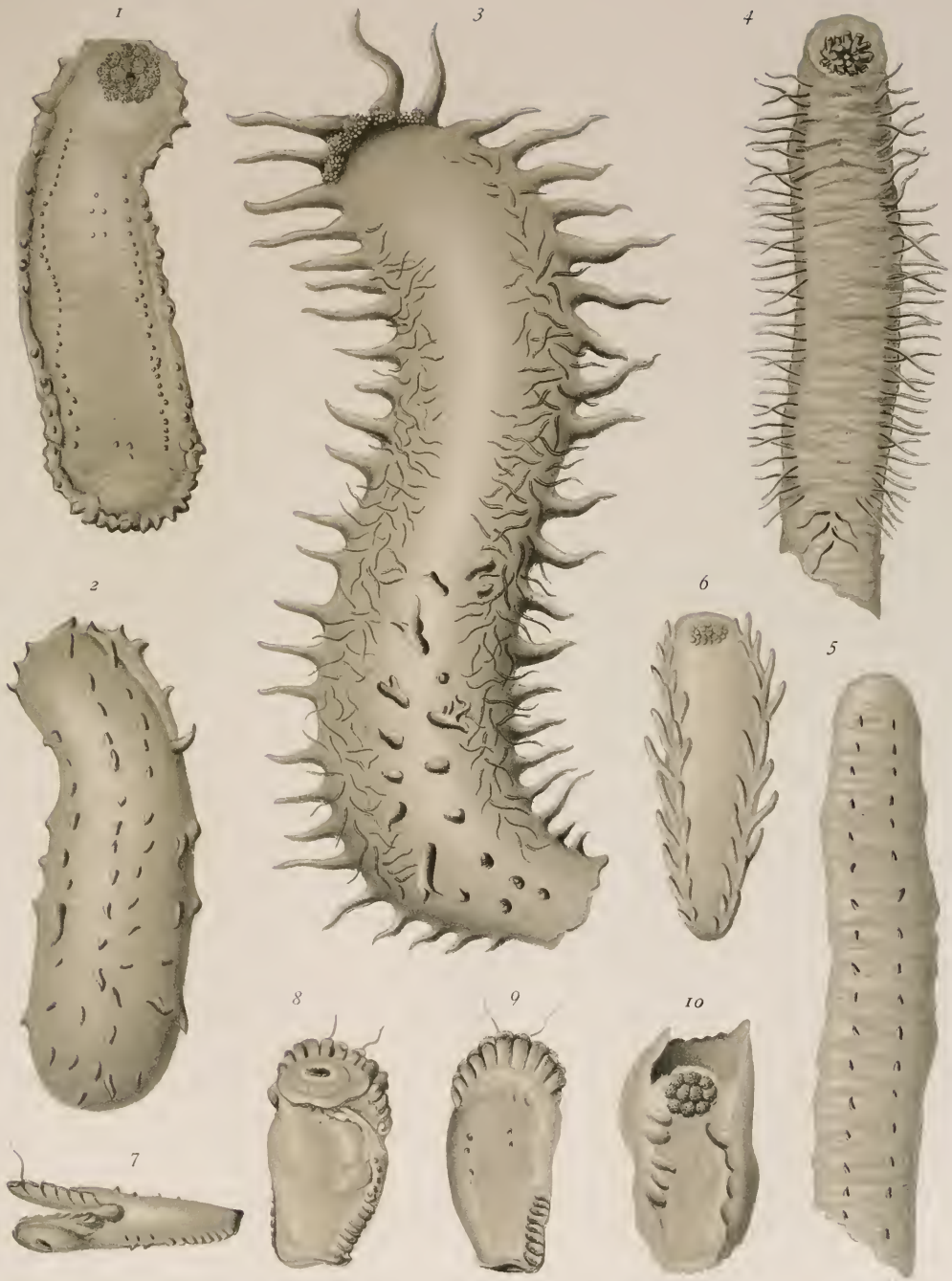
Planche IV, fig. 1 et 2 ; Planche X, fig. 19 et 20.

Station 111.—Lat. N. 12° 50'. Long. E. 90° 52'.—Profondeur 1644 brasses.—1 Exemple.

Le corps est aplati ; la face ventrale est plane et la face dorsale légèrement convexe. La longueur est de 92 mm. et la largeur de 30 mm. La coloration générale est grisâtre. La bouche est ventrale et voisine du bord antérieur ; l'anus est terminal et bordé de papilles.

La sole ventrale a la surface grenue et elle est entourée sur tout son pourtour d'une bordure continue pouvant atteindre 3 mm. de largeur. Le bord présente des festons très larges dans les régions latérales et des papilles distinctes dans les régions antérieure et postérieure ; toute la bordure semble être constituée par la soudure de papilles courtes et très élargies à la base ; on peut compter une soixantaine de ces appendices sur toute l'étendue de la bordure.

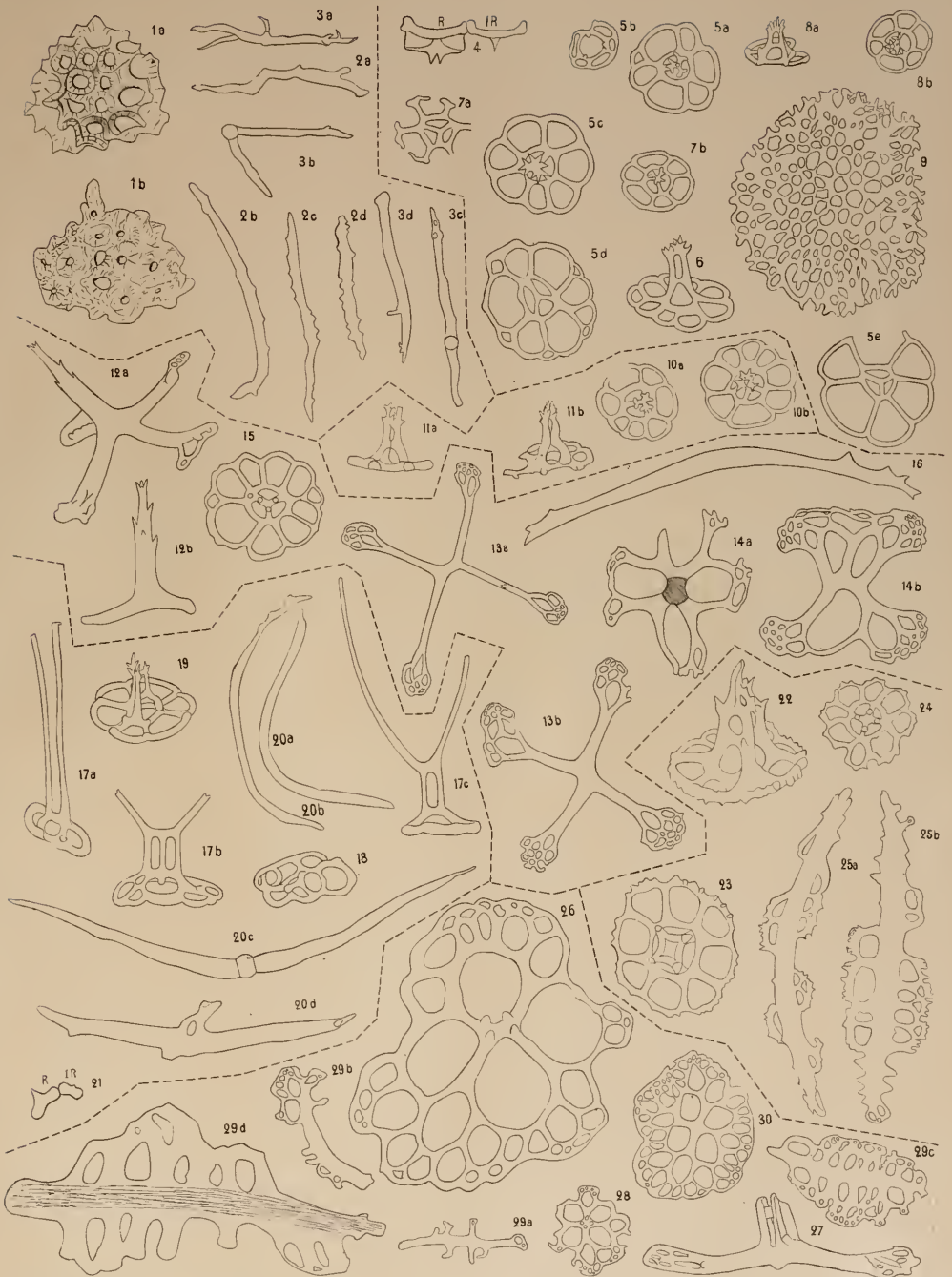
Le radius médian ventral n'est pas complètement nu ; il présente, à une vingtaine de millimètres en arrière de la bouche, deux à trois paires de pédicelles



Auct. del.

Werner & Winter lith. Francfort s. M.

1-2. *Bathyplores profundus*. — 3. *Pseudothuria duplex*. — 4-5. *Synallactes (?) pellucidus*.  
6. *Amphideima investigatoris*. — 7-9. *Euriplastes obscura*. — 10. *Pentagona expansa*.



Auct. del.

1-3. *Pseudostichopus occullatus* var. *plicatus*. — 4-9. *Mesotburia incerta*. — 10-11. *Mesotburia squamosa*. — 12-16. *Synallactes rigidus*.  
 17-21. *Synallactes* (?) *dubius* — 22-25. *Synallactes* (?) *pellucidus*. — 26-30. *Synallactes* *Wood-Masoni*.