

ASPIDOCHIROTES

1^{re} Famille. SYNALLACTIDÉS

R. Perrier compte dans la famille des Synallactidés neuf genres dont sept étaient connus avant lui : ce sont les genres *Mesothuria*, *Pseudostichopus*, *Synallactes*, *Bathyplores*, *Pelopatides*, *Bathyperpystikes*, et *Meseres*, auxquels il a ajouté les genres *Benthothuria* et *Zygothuria*. A ces neuf genres il faut joindre le genre *Paroriza* créé par Hérouard.

Nous avons été conduits nous-mêmes à créer quelques genres nouveaux, qui, tout en étant très voisins des genres *Pelopatides* et *Benthothuria*, doivent cependant s'en distinguer. Ces genres, au nombre de cinq, sont les suivants : *Dendrothuria*, *Pseudothuria*, *Perizona*, *Bathyzona*, et *Allopatides*. Les découvertes de l' " Investigator " portent donc à quinze le nombre des genres de Synallactidés actuellement connus.

PSEUDOSTICHOPUS Théel.

1. *Pseudostichopus occultatus* Marenzeller var. *plicatus* nov. var.

Planche III, fig. 8 ; Planche IX, fig. 1 à 3.

Pseudostichopus occultatus, Marenzeller 1893. Berichte der Comm. für Erforsch. d. Öatl. Mittelmeeres. Zool. Ergebn. I. Echinodermen. Denksch. K. Ak. Wiss. Wien Bd. LX. p. 15, Taf. IV. fig. 9

Pseudostichopus occultatus, Hérouard. 1902. Holothuries provenant des campagnes de la " Princesse Alice " Résultats des Campagnes Scientif. du Prince de Monaco, p. 14, pl. XI, fig. 4 à 14.

Station 111.—Lat. N. 12° 50'. Long. E. 90° 52'.—Profondeur 1644 brasses.—1 Exemplaire.

Cet exemplaire, recouvert de coquilles de Foraminifères, atteint une grande taille ; il mesure 135 mm. de longueur et 50 mm. de largeur. Il ressemble beaucoup à l'individu de grande taille décrit par Hérouard, mais la région dorsale et postérieure présente un certain nombre de replis avec quelques papilles. Les bords latéraux sont aussi plissés et offrent quelques appendices bien distincts ; il paraît y avoir une ébauche de bordure latérale. L'anus est entouré par un petit bourrelet d'un millimètre d'épaisseur.

Les plaques de la région périanale sont un peu différentes de celles que Marenzeller a décrites et elles s'étendent même dans toute la paroi du corps. Elles

sont formées (pl. IX, fig. 1a, 1b) par un réseau à mailles bien nettes et à travées fortement épaissies.

Les pédicelles, très difficiles à voir, renferment un grand nombre de corpuscules calcaires en forme de bâtonnets (pl. IX, fig. 2a, 2b, 2c, 2d).

Les corpuscules des organes génitaux (pl. IX, fig. 3a, 3b, 3c, 3d), sont identiques à ceux que Marenzeller et Hérouard ont décrits.

L'anneau calcaire a la structure de celui du *Ps. occultatus* type.

RAPPORTS ET DIFFÉRENCES.—Le type du *Pseudostichopus occultatus* décrit par Marenzeller avait à peine 40 mm. de longueur et possédait des corpuscules calcaires dans la région périanale; Hérouard a rapporté à la même espèce un exemplaire de la "Princesse Alice" qui avait 110 mm. de longueur sur 30 mm. et qui, au point de vue de la taille, se rapproche davantage du nôtre. Cet auteur ne mentionne pas dans sa description de plissements dans la région postérieure de la face dorsale: les corpuscules calcaires font défaut dans le tégument du corps et sont très disséminés dans la paroi des glandes génitales. L'exemplaire de l'"Investigator" se distingue des deux échantillons ci-dessus par la taille plus grande, par les plis de la région postérieure et par une plus grande abondance de corpuscules calcaires dans la paroi du corps. Nous ne croyons pas que ces différences soient suffisantes pour nécessiter la création d'une espèce nouvelle et nous considérons cette Holothurie comme une simple variété du *Pseudostichopus occultatus*.

MESOTHURIA Ludwig.

1. *Mesothuria multipes* Ludwig.

Mesothuria multipes Ludwig 1894.—Reports on an exploration etc., by the U. S. Fish. Commission Steamer "Albatross." XII. The Holothurioida. Mem. Mus. Comp. Zool. Harvard College, Vol. XVII, No. 3, p. 31, pl. IX, fig. 20-27.

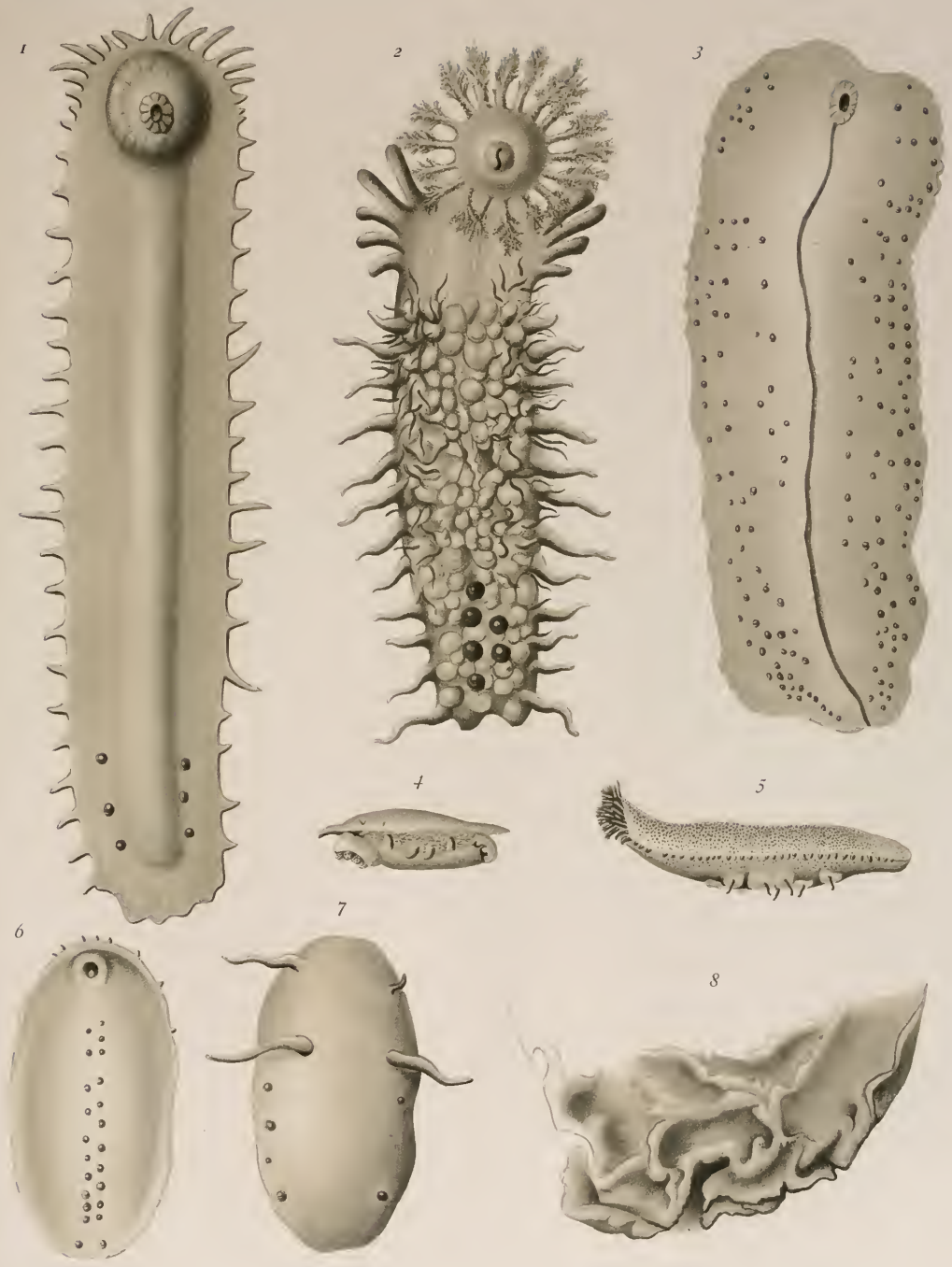
Mesothuria multipes Sluiter 1901.—Die Holothurien der Siboga-Expedition. Siboga-Expeditie XLIV, p. 24.

Station 250.—Lat. N. 6° 54' 30". Long. E. 79° 34' 30".—Profondeur 480 brasses.—2 Exemplaires.

Station 104.—Lat. N. 11° 12' 47". Long. E. 74° 25' 30".—Profondeur 1000 brasses.—1 Exemplaire.

L'exemplaire de 1000 brasses, en mauvais état, mesure 120 mm. de longueur et ses corpuscules calcaires se rapportent exactement à la description de Ludwig.

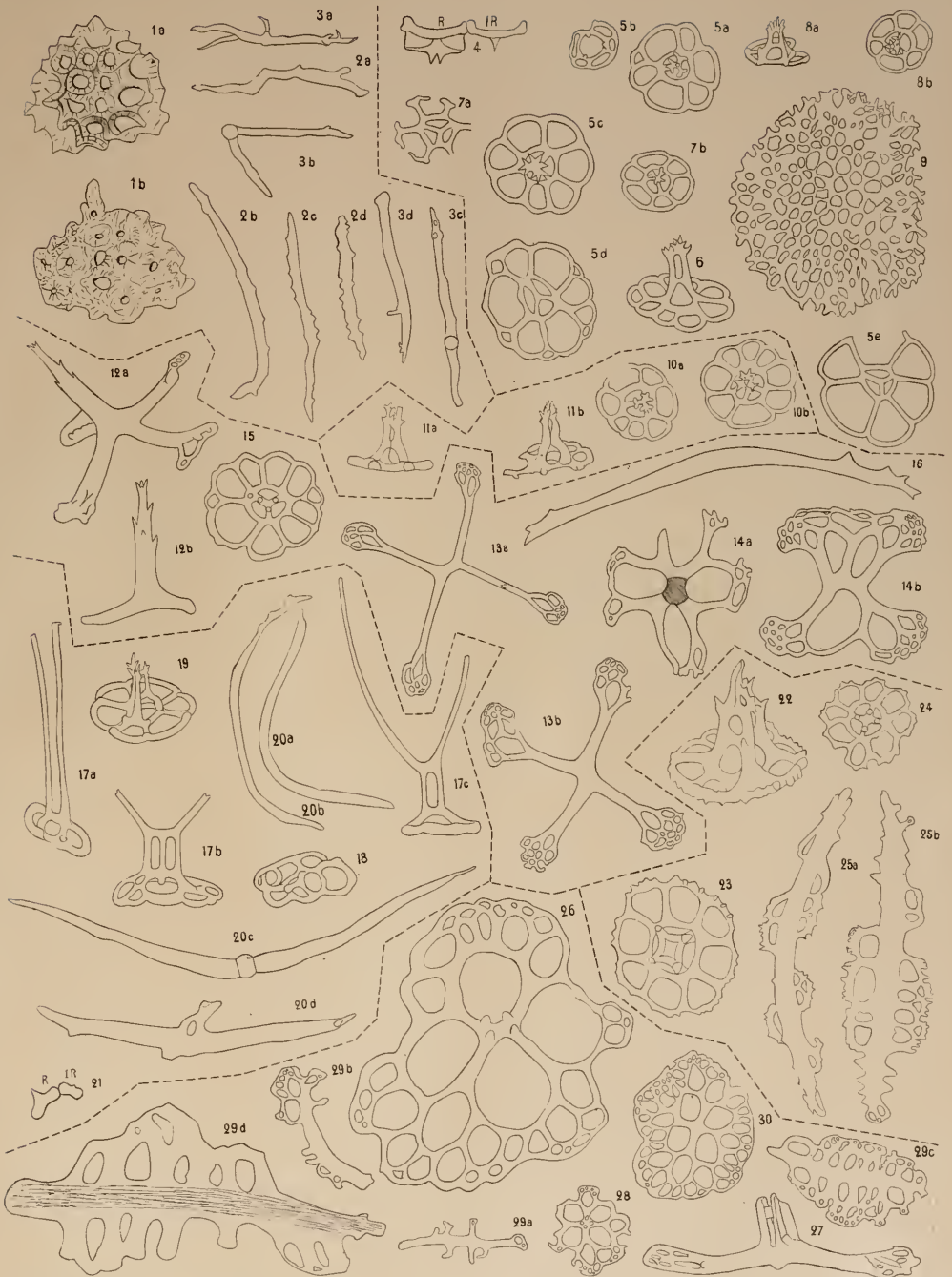
Les échantillons provenant de 480 brasses ont une longueur respective de 90 et de 27 mm.; ils sont en assez mauvais état. Leurs corpuscules calcaires ressemblent beaucoup à ceux de la *Mesothuria multipes*, mais peut-être leurs tiges sont-elles plus développées et munies d'un plus grand nombre d'épines. Leur base offre aussi de nombreuses ouvertures périphériques et est bâtie souvent sur le type quatre; la tourelle présente ordinairement trois tiges mais quelquefois deux seulement. L'apparition de cette symétrie binaire dans ces exemplaires



Auct. del.

Werner & Winter lith. Francfort s. M.

1. *Allopatides dendroïdes*. — 2. *Dendrothuria similis*. — 3. *Bathyplotes assimilis*. — 4. *Peniagone stabilis*.
 5. *Benthothuria distortus*. — 6-7. *Pelopatides ovalis*. — 8. *Pseudostichopus occultatus* var. *plicatus*.



Auct. del.

1-3. *Pseudostichopus occullatus* var. *plicatus*. — 4-9. *Mesotburia incerta*. — 10-11. *Mesotburia squamosa*. — 12-16. *Synallactes rigidus*.
 17-21. *Synallactes* (?) *dubius* — 22-25. *Synallactes* (?) *pellucidus*. — 26-30. *Synallactes* *Wood-Masoni*.