

arborescent droit est seul conservé : il est de couleur violacée et s'étend jusque vers la région buccale ; il est constitué par un canal longitudinal assez large, portant latéralement deux séries de ramifications plus ou moins arborescentes.

Les vésicules de Poli, au nombre de deux, sont inégales : la vésicule droite a 10 mm. de longueur et la gauche 15 mm. Le pharynx est peu développé ; la portion du tube digestif qui lui fait suite a 5 mm. de diamètre et offre une coloration jaunâtre ; sur la portion qui est conservée et dont la longueur est de 9 centimètres, nous ne trouvons aucun diverticule latéral.

PERIZONA nov. gen.

Le corps aplati est entouré d'une bordure latérale très développée, formée de papilles marginales, élargies, réunies les unes aux autres sur une grande partie de leur longueur et dont l'extrémité libre est assez développée. Le radius médian ventral présente sur son tiers postérieur des pédicelles disposés suivant deux rangées. Les radius latéraux portent sur la face ventrale et vers l'insertion des papilles marginales, une rangée de pédicelles disséminés sur toute la longueur du radius. Les tentacules sont au nombre de dix à douze. Les corpuscules calcaires sont formés de bâtonnets plus ou moins ramifiés et épineux.

Le genre *Perizona* diffère du genre *Pelopatides* par le développement considérable de la bordure latérale et la présence sur la face ventrale du corps d'une rangée de pédicelles sur toute la longueur du radius latéro-ventral.

1. *Perizona magna* nov. sp.

Planche I, fig. 1 ; Planche V, fig. 4 ; Planche XI, fig. 21.

Des Laquedives (75 miles à l'ouest de la côte de Goa).—Profondeur 740 brasses.—2 Exemplaires.

Ces deux exemplaires présentent certaines différences et nous les décrirons successivement.

L'exemplaire le mieux conservé a un aspect parcheminé comme s'il avait été d'abord desséché puis mis ensuite dans l'alcool. Son corps est très aplati et de couleur violacée ; sa longueur est de 210 mm. Il est complètement entouré par une bordure très développée mais qui est arrachée en partie sur le côté gauche. En admettant que la bordure ait de ce côté la même largeur que sur l'autre, la largeur totale du corps serait de 60 à 70 mm., la bordure ayant 18 à 20 mm. de chaque côté.

La bouche est ventrale et son centre est situé à 15 mm. de la région

antérieure ; elle est légèrement proéminente et son pourtour est blanc grisâtre. L'anus est nettement dorsal et il est placé à 10 mm. en avant de la bordure postérieure, sur une partie légèrement bombée.

La bordure est constituée par des papilles coniques, libres à leur extrémité distale mais réunies les unes aux autres par leurs bases élargies. On compte une trentaine de ces papilles sur chaque côté du corps. En avant et en arrière, les papilles sont plus courtes et moins distinctes et leurs extrémités sont arrondies : leur ensemble constitue alors une bordure simplement festonnée.

Sur le radius médian ventral, on trouve un certain nombre de pédicelles mais dans la région postérieure du corps seulement : nous comptons quatre pédicelles à droite et cinq à gauche qui sont plus ou moins exactement disposés par paires ; tous sont contractés. Peut-être existe-t-il d'autres pédicelles dans la région tout à fait postérieure de la sole ventrale, mais, en raison de l'état de conservation de notre exemplaire, nous ne pouvons rien affirmer sur ce point.

Sur les côtés de la sole ventrale, entre la base des papilles marginales et le radius médian, on trouve disséminés de distance en distance dans la région postérieure, cinq pédicelles allongés et de couleur violacée. Malgré les recherches les plus attentives, il nous a été impossible de retrouver sur le côté gauche de semblables pédicelles c'est pourquoi nous ne les avons représentés qu'à droite sur notre dessin. Ces pédicelles doivent correspondre à la série ventrale des radius latéraux du trivium, les papilles marginales de la bordure constituant la série dorsale de ces mêmes radius.

Du côté dorsal, nous ne trouvons que deux papilles placées sur le radius droit : l'une à 70 mm. du bord postérieur, l'autre à 145 mm.

Les tentacules, fortement rétractés dans l'intérieur de la cavité buccale, sont au nombre de 10 à 12.

Le tégument est mince et parcheminé ; il renferme, surtout dans la bordure, des corpuscules calcaires épineux (pl. XI, fig. 21) et plus ou moins ramifiés.

L'animal a complètement rejeté ses viscères ; l'organe arborescent droit est seul conservé : il est constitué par un canal longitudinal s'étendant jusqu'à la région antérieure du corps et portant de nombreuses ramifications arborescentes. Les muscles longitudinaux sont inégalement développés : ceux du radius impair sont beaucoup moins larges que ceux des radius latéraux.

Le deuxième individu est plus mal conservé que l'autre : la surface dorsale du corps est pelée et la bordure est enlevée en plusieurs endroits. Sa longueur est de 190 mm. et sa largeur totale est d'environ 50 mm. ; la largeur de la bordure peut être évaluée à 12 mm. de chaque côté.

La bouche, ventrale, est légèrement proéminente et entourée d'un pourtour blanchâtre ; dans son intérieur on trouve douze tentacules rétractés. L'anüs est franchement dorsal et plus largement ouvert que dans l'individu précédent.

La bordure est composée de papilles marginales étalées à leur base et réunies entre elles sur une grande partie de leur longueur ; comme dans l'exemplaire précédent, la bordure est simplement festonnée sur les régions antérieure et postérieure du corps. Le radius médian ventral offre, dans son tiers postérieur, sept à huit paires de pédicelles : ceux-ci sont donc plus nombreux que dans l'autre individu. En revanche nous ne pouvons retrouver sur les radius latéraux les pédicelles allongés que nous avons signalés dans l'autre exemplaire : ceci n'a rien d'étonnant en raison du mauvais état de conservation de l'échantillon.

Les corpuscules calcaires sont identiques dans les deux individus.

Le bocal qui renfermait ces deux exemplaires était étiqueté *Apodogaster magna*. Il y a là une erreur manifeste car non seulement Walsh n'a pas décrit dans sa note préliminaire d'*Apodogaster magna*, mais il n'y a rien de commun entre ces deux Holothuries et le genre *Apodogaster* tel qu'il a été défini par Walsh et dont le type est l'*A. Alcocki* Walsh.

BATHYZONA nov. gen.

La forme extérieure est la même que dans le genre *Pelopatides*, c'est-à-dire que le corps offre une sole ventrale distincte et aplatie, entourée d'une bordure marginale très développée.

Les pédicelles de la face ventrale sont localisés dans la région postérieure, mais au lieu de se limiter au radius médian, ils forment quatre rangées distinctes, deux médianes et deux latérales, celles-ci très voisines de la bordure. Les tentacules sont en petit nombre : nous en comptons neuf dans notre exemplaire type, mais il est probable qu'il en manque quelques uns.

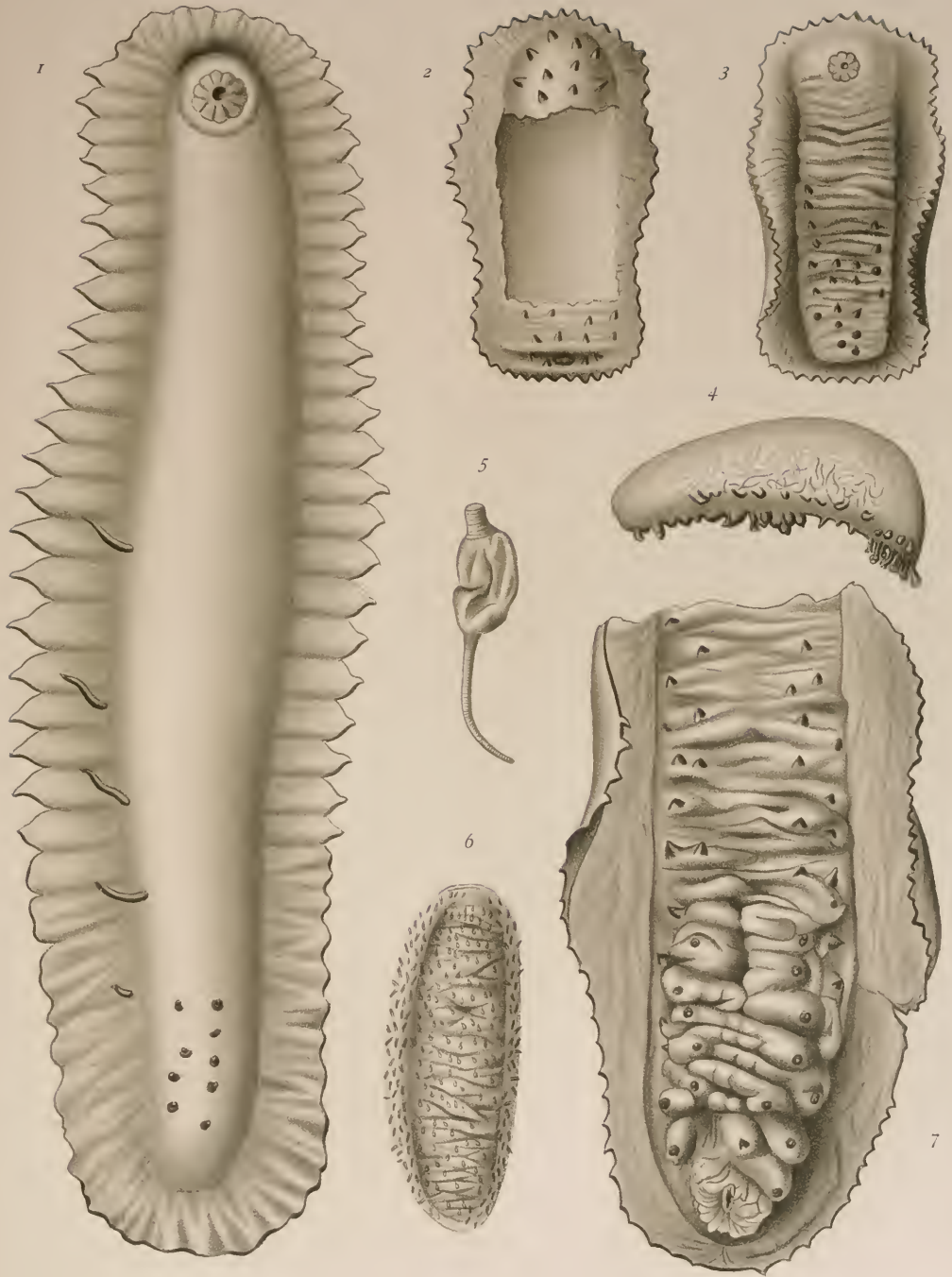
La face dorsale, très bombée, offre des tubérosités saillantes, disséminées sur toute son étendue. Les corpuscules calcaires rappellent ceux de certains *Pelopatides* : ils sont formés d'un trépied au centre duquel s'élève une tige verticale.

1. *Bathyzona incerta* nov. sp.

Pl. I, fig. 2 et 3 ; Pl. XI, fig. 5 à 7.

Station 121.—Lat. N. 14° 35'15". Long. E. 72° 2'37".—Profondeur 1140 brasses.—1 Exemplaire.

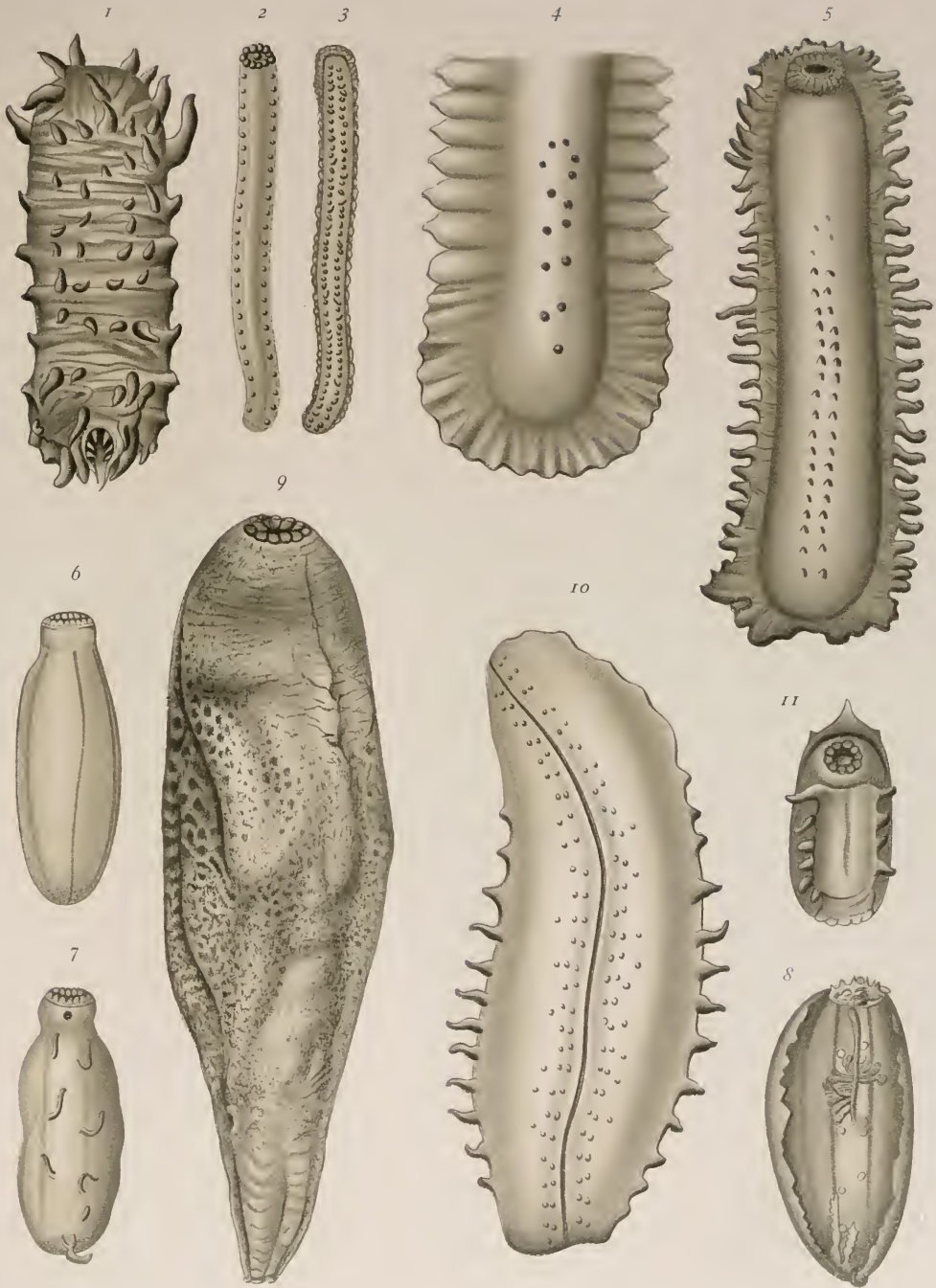
L'exemplaire est en assez mauvais état : une grande partie de la face dorsale est arrachée, la région péribuccale est altérée et les organes internes man-



Auct. del.

Werner & Winter lith. Francfort s.M.

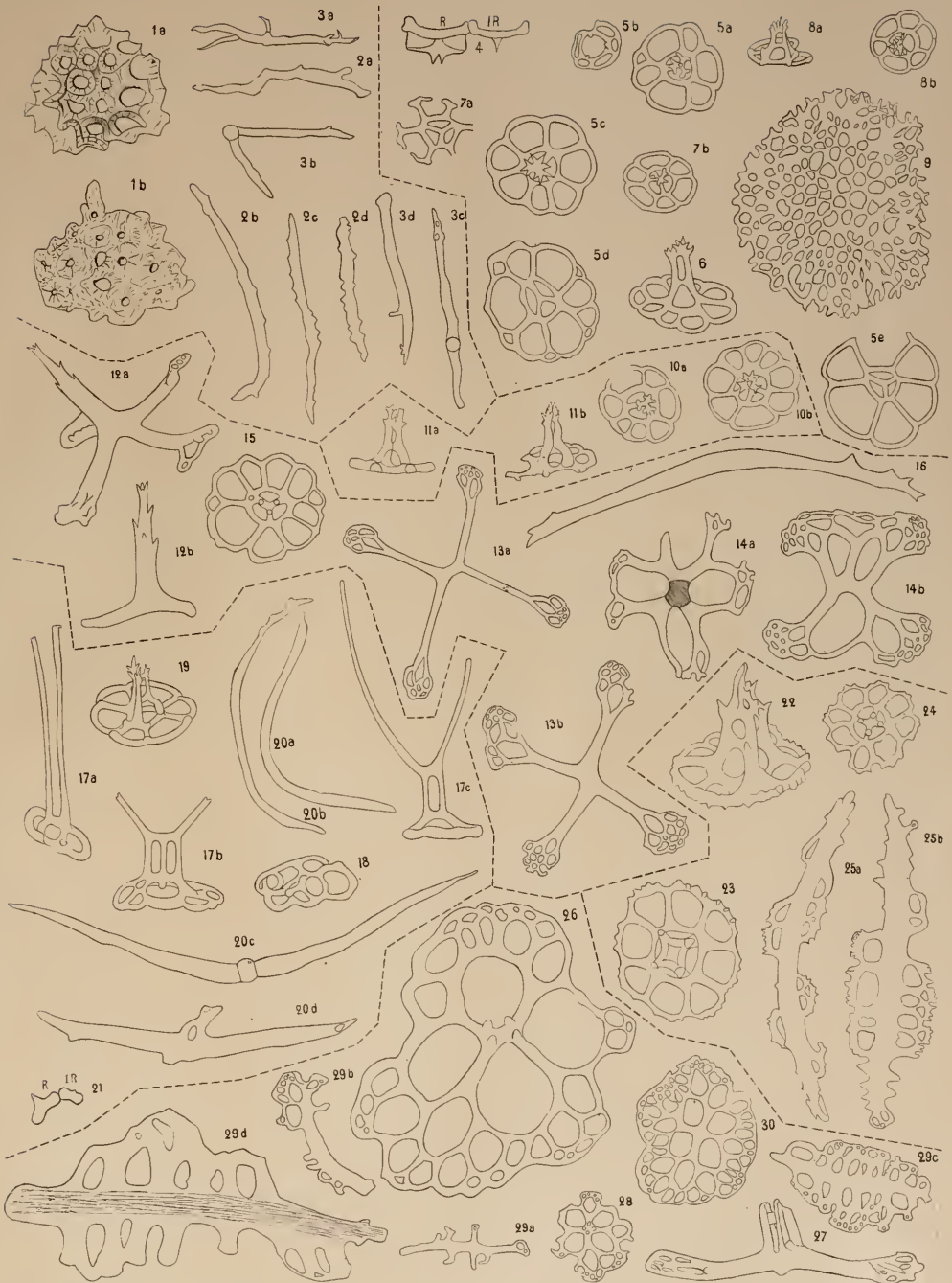
1. *Perizona magna*. — 2-3. *Bathyzona incerta*. — 4. *Benthothuria cristatus*. — 5. *Trochostoma elongatum*.
6. *Mesothuria incerta*. — 7. *Pelopatides mammillatus*.



Auct. del.

Werner & Winter lith. Francfort s. M.

1. *Synallactes rigidus*. — 2-3. *Apodogaster Alcocki*. — 4. *Perizona magna*. — 5. *Pelopatides gelatinosus*.
6-8. *Gephyrothuria Alcocki*. — 9. *Trochostoma concolor*. — 10. *Bathyplotes variabilis*. — 11. *Peniagone stabilis*.



Auct. del.

1-3. *Pseudostichopus occullatus* var. *plicatus*. — 4-9. *Mesotburia incerta*. — 10-11. *Mesotburia squamosa*. — 12-16. *Synallactes rigidus*.
 17-21. *Synallactes* (?) *dubius* — 22-25. *Synallactes* (?) *pellucidus*. — 26-30. *Synallactes* *Wood-Masoni*.