

pl. XI; les autres (pl. XI, fig. 23) ont les extrémités bifurquées et pourvus de quelques pointes.

Les muscles longitudinaux sont très développés.

Les vésicules de Poli, au nombre de deux, ont 25 mm. de longueur. Il ne reste plus trace des autres viscères.

RAPPORTS ET DIFFÉRENCES.—Cette espèce rappelle notre *Pelopatides modestus* par sa grande taille et sa forme ovale, ainsi que par la présence d'une bordure marginale plus ou moins festonnée et en partie recouverte par un rebord latéral; de plus la bouche et l'anus ont la même position, les tentacules sont terminés par des mamelons et les corpuscules des téguments sont identiques. Les deux espèces sont donc très voisines, mais le *P. insignis* a des téguments rigides et de nombreuses papilles dorsales, tandis que le *P. modestus* a le tégument plus ou moins flasque et ne présente pas la moindre indication de papilles dorsales. L'apparence extérieure des deux exemplaires est bien différente et nous avons crû devoir les séparer spécifiquement.

#### 7. *Pelopatides mammillatus* nov. sp.

Planche I, fig. 7.

Station 287.—Lat. N. 21° 8' 30". Long. E. 65° 47'.—Profondeur 1506 brasses.—2 Exemplaires.

Nous rangeons sous ce nom deux échantillons en très mauvais état provenant de la même station. Le premier est entier, mais la face dorsale est pelée: il mesure 200 mm. de longueur et 120 mm. de largeur; le second est privé de sa région antérieure et la partie conservée atteint 120 mm. de longueur et 60 mm. environ de largeur.

Les faces dorsale et ventrale sont légèrement convexes et tout le corps est entouré d'une bordure assez épaisse et très large pouvant atteindre 20 à 35 mm. Cette bordure a une couleur noirâtre ou violacée, le reste du corps est blanchâtre ou grisâtre; dans l'exemplaire complet, on reconnaît des bandes transversales noirâtres sur les deux faces. La bouche, ventrale, est située à 40 mm. du bord antérieur; l'anus est dorsal.

La bordure marginale offre sur son bord une série de petites papilles coniques ayant 2 à 4 mm. de diamètre à leur base et 1 à 3 mm. de longueur; vers la région anale, ces papilles sont moins distinctes et la collerette sous-anale paraît être formée de lobes.

Le radius médian ventral présente trois ou quatre paires de pédicelles; peut être en existe-t-il un plus grand nombre, mais en tous cas ils restent toujours localisés dans la région tout à fait postérieure du radius.

L'exemplaire incomplet offre, sur sa face dorsale et dans la partie postérieure, une série de mamelons irréguliers, élargis transversalement, dont quelques-uns sont surmontés d'une petite papille. En avant, ces mamelons deviennent moins distincts et les papilles tendent à se disposer suivant quatre rangées, qui, sans doute, se prolongent sur toute la longueur du corps; chez l'exemplaire entier, on trouve encore dans la région postérieure l'indication de ces mamelons, mais, ainsi que nous l'avons dit, la face dorsale est complètement pelée et n'offre aucun appendice.

Les tentacules sont rétractés et difficiles à compter; nous n'en distinguons qu'une douzaine.

Les téguments sont épais et ne renferment aucun corpuscule calcaire.

L'exemplaire entier seul peut fournir quelques renseignements sur l'organisation interne et encore les viscères sont en grande partie rejetés. Les muscles longitudinaux sont très développés et divisés en deux. L'organe arborescent droit, seul conservé, se compose d'un tronc longitudinal s'étendant sur toute la longueur du corps et portant de distance en distance des ramifications arborescentes.

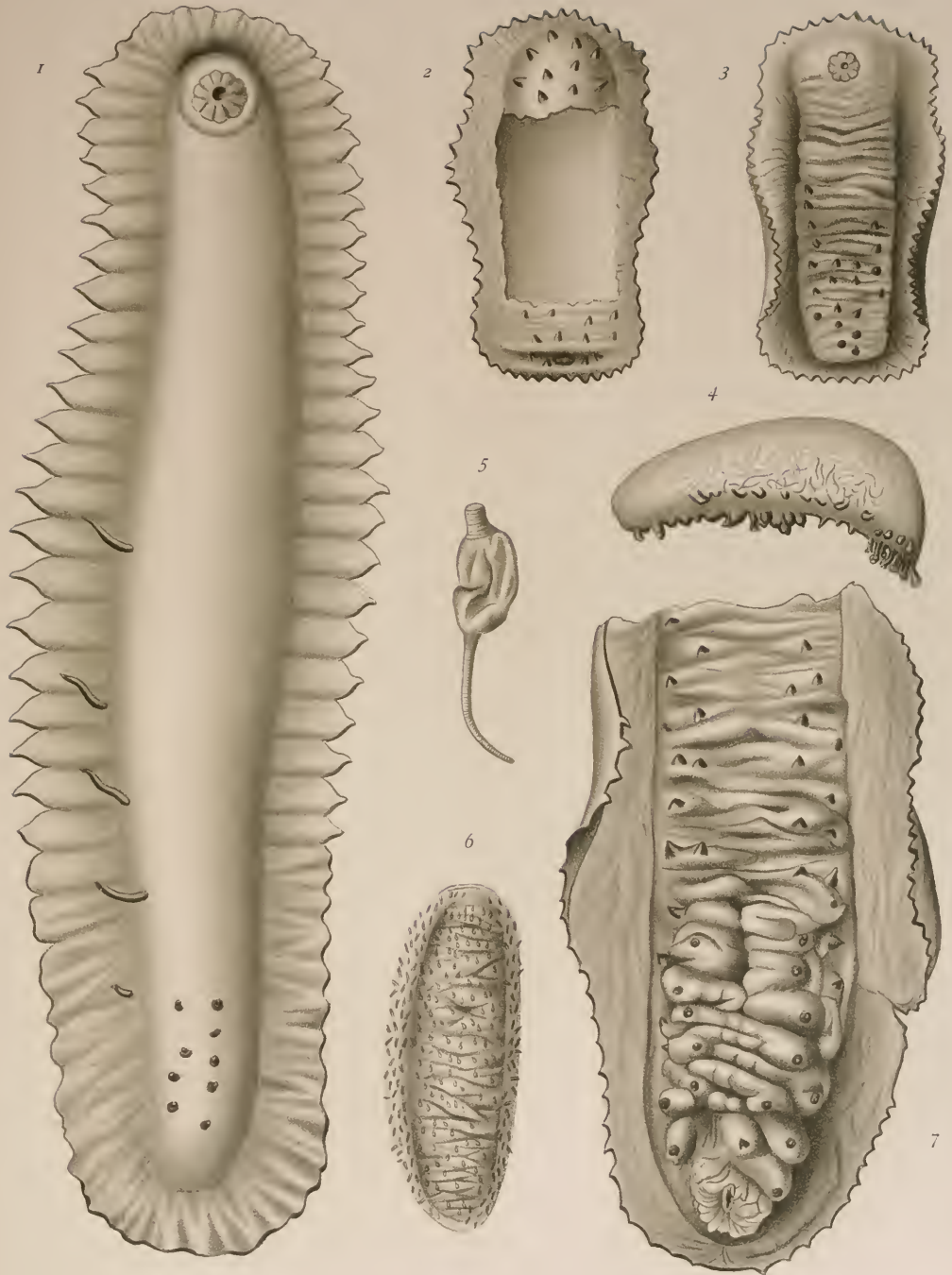
Les vésicules de Poli, au nombre de deux, sont inégales: la vésicule gauche a 16 mm. de longueur et la droite a seulement 10 mm. Le pharynx n'est pas très développé.

RAPPORTS ET DIFFÉRENCES.—Le *P. mammillatus* se rapporte aux *Pelopatides* dont le radius médian ventral ne présente de pédicelles que dans son tiers postérieur. Il est caractérisé par ses mamelons dorsaux surmontés d'une papille et par l'arrangement plus ou moins régulier en quatre rangées que prennent ces papilles.

#### BENTHOTHURIA Rémy Perrier.

Le genre *Benthothuria* a été établi par R. Perrier d'après des exemplaires recueillis par le "Travailleur" et le "Talisman". Ce genre est voisin des *Pelopatides*: comme chez ces derniers, la sole ventrale est nettement limitée par une rangée continue de papilles coniques et le radius médian ventral porte une double rangée de pédicelles ne s'étendant que sur les deux tiers postérieurs du corps. Les différences les plus importantes entre ces deux genres sont les suivantes:

Les *Benthothuria* ont une forme cylindrique et la bordure marginale est constituée par de petites papilles isolées, tandis que les *Pelopatides* possèdent une sole ventrale aplatie et un rebord latéral très développé. En outre, les *Benthothuria* portent, sur la face dorsale, des papilles nombreuses et réparties



Auct. del.

Werner & Winter lith. Francfort s.M.

1. *Perizona magna*. — 2-3. *Bathyzona incerta*. — 4. *Benthothuria cristatus*. — 5. *Trochostoma elongatum*.  
6. *Mesothuria incerta*. — 7. *Pelopatides mammillatus*.