

qui sont ici bâtis sur le type 3, tandis qu'ils appartiennent au type 4 chez la *M. obtaknemus*. Notre espèce se rapproche davantage de la *M. maroccana* R. Perrier: la taille est presque identique et les appendices que portent les côtés latéraux du corps ont la même importance, mais dans notre espèce il existe un bourrelet périphérique ventral et de gros pédicelles sur la face ventrale que l'on ne trouve pas chez la *M. maroccana*. De plus, les corpuscules calcaires sont bien différents quoiqu'ils soient construits sur le type 3 dans les deux espèces: ils diffèrent surtout par la terminaison des trois tiges des tourelles.

#### 4. *Mesothuria squamosa* nov. sp.

Planche VI, fig. 10; Planche IX, fig. 10 et 11.

Station 250.—Lat. N. 11° 29'45" Long. E. 80°02'36". Profondeur 446 brasses. 2 Exemplaires.

Un des exemplaires est bien conservé, l'autre est aplati et légèrement tordu.

Le corps est arrondi et fusiforme; il est couvert de nombreuses protubérances irrégulièrement foliacées dont la région centrale est plus ou moins déprimée. La longueur est de 110 mm.; la largeur est de 25 mm. dans la région moyenne et de 15 mm. seulement aux extrémités. La coloration générale est brun-rosé.

La bouche est subventrale; l'anus est subdorsal et largement ouvert.

Les parties latérales portent des appendices très nombreux qui s'étendent sur les radius latéraux et sur les interradius voisins. Ces appendices sont disposés plus ou moins régulièrement en rangées longitudinales et ils ont des formes variées: les uns, appartenant aux radius latéraux, ont 3 à 4 mm. de longueur et se terminent par une ventouse assez large; d'autres, plus rapprochés de la ligne médiane dorsale, sont de simples papilles coniques à extrémité pointue; entre ces deux espèces d'appendices on trouve d'ailleurs tous les termes de passage.

La longueur de ces divers appendices diminue au fur et à mesure qu'ils se rapprochent du plan médian de l'individu; près de ce plan, les appendices n'ont plus qu'un mm. de longueur et sont très éloignés les uns des autres; il est d'ailleurs difficile de les retrouver dans les divers replis du tégument. Il semble que le radius médian ventral et l'interradius dorsal sont complètement privés d'appendices.

Le tégument est épais, souple et d'apparence spongieuse: sa surface présente de nombreux replis dessinant des expansions aplaties et foliacées, de forme irrégulière. Il renferme des corpuscules turriculaires (pl. IX, fig. 10 et 11) bâtis sur le type 3 ou sur le type 4, mais généralement à symétrie ternaire. La base de ces corpuscules (pl. IX, fig. 10, *a, b*), est formée par un disque

circulaire offrant six à huit orifices périphériques et un orifice central. Des bords de celui-ci s'élèvent trois tiges terminées par quelques piquants et reliées entre elles en deux points de leur hauteur.

Les appendices renferment des corpuscules de même forme mais de dimensions plus réduites. Les pédicelles présentent une plaque terminale réticulée.

Les bandes musculaires ont toutes la même largeur et sont simples.

L'anneau calcaire est composé, comme celui de l'*Holothuria Murrayi* Théel, de dix pièces articulées les unes avec les autres : les interradiales ont une pointe médiane dirigée en avant, les radiales sont rectangulaires et plus massives que celles l'*H. Murrayi*.

La vésicule de Poli, unique, mesure 20mm. de longueur.

Les organes génitaux, placés à gauche, sont formés d'une houppe de filaments peu ramifiés.

Vers la région anale, on découvre sur la paroi cloacale, deux vésicules placés de part et d'autre de l'ouverture rectale et qui correspondent peut-être à l'origine des organes arborescents.

RAPPORTS ET DIFFÉRENCES.—La *M. squamosa* appartient au groupe des *Mesothuria* à appendices latéraux nombreux et plus développés que les autres ; elle s'écarte de toutes les espèces de ce groupe par la présence de ces curieux plissements d'apparence foliacée qu'on ne rencontre chez aucune autre *Mesothuria*.

#### SYNALLACTES, Ludwig.

##### 1.—*Synallactes Wood-Masoni* (Walsh)

##### Planche IX, fig. 26 à 30.

*Pannychia Wood-Masoni* Walsh. 1891. Journ. Asiatic Soc. Bengal. Vol. LX, Part. II, p. 198.

*Amphigymnas multipes* Walsh, 1891. Journ. Asiatic Soc. Bengal. Vol. LX, Part. II, p. 199.

*Synallactes reticulatus* Sluiter. 1901. Die Holothurien der Siboga Expeditie, p. 46. Taf. III. fig. 1. 2. Taf. VIII, fig. 9.

Iles Andamans.—Profondeur 188-220 brasses.—1 Exemplaire.

Iles Andamans.—Profondeur 271 brasses.—2 Exemplaires.

Iles Andamans.—Profondeur 490 brasses.—1 Exemplaire.

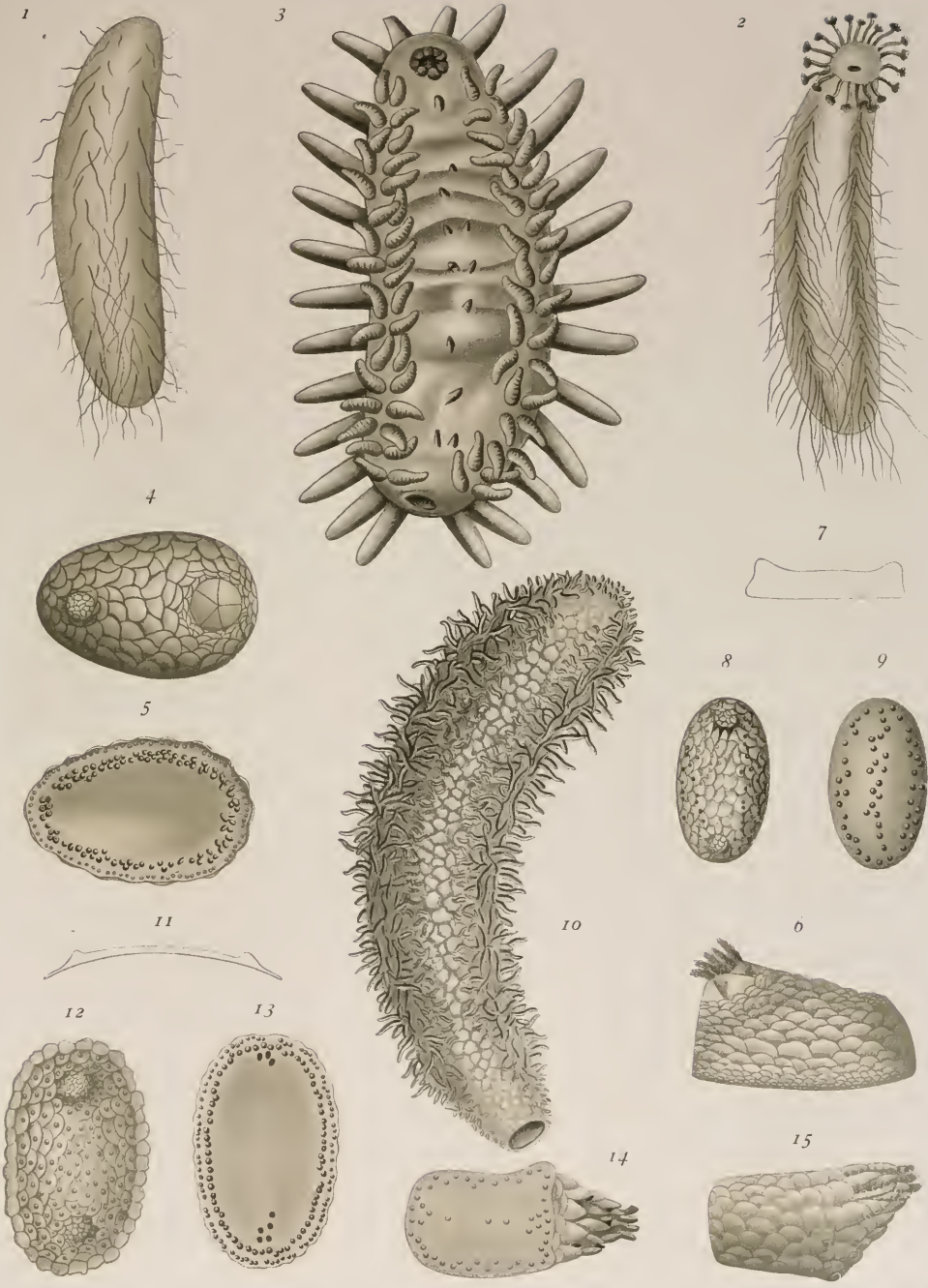
7 miles au S.E. de l'île Ross (Andamans) Profondeur 265 brasses.—1 Exemplaire.

Station 118.—Lat. N. 12°20'. Long. E. 85°S'.—Profondeur 1803 brasses.—1 Exemplaire.

Station 222.—Lat. N. 13°27'. Long. E. 93°14'. 30". Profondeur 405 brasses.—5 Exemplaires.

Station 233.—Lat. N. 13°17'. 15". Long. E. 93°10'. Profondeur 185 brasses.—1 Exemplaire.

La loi de priorité nous oblige à appliquer à cette Holothurie le nom spécifique qui lui a été imposé en 1891 par Walsh. Cet auteur avait rapporté cette espèce au genre *Pannychia* ; sa description, quoique très brève, est cependant suffisante pour caractériser l'espèce.



Auct. del.

Werner & Winter lith. Francfort s. M.

1-2. *Filithuria elegans*. — 3. *Onciophanta conservata*. — 4-6. *Psolus levis*. — 7-9. *Psolidium* (?) *rugosum*.  
 10. *Mesothuria squamosa*. — 11-13. *Psolidium* (?) *translucidum*. — 14-15. *Psolus membranaceus*.



Auct. del.

1-3. *Pseudostichopus occullatus* var. *plicatus*. — 4-9. *Mesotburia incerta*. — 10-11. *Mesotburia squamosa*. — 12-16. *Synallactes rigidus*.  
 17-21. *Synallactes* (?) *dubius* — 22-25. *Synallactes* (?) *pellucidus*. — 26-30. *Synallactes* *Wood-Masoni*.