

la écarte du type de la *M. multipes*, mais nous devons nous borner à mentionner cette différence, le mauvais état des échantillons ne permettant pas une description complète.

## 2. *Mesothuria abbreviata* nov. sp.

Planche XII, fig. 19 et 20.

Station 197.—Lat. N. 9° 34' 57". Long. E. 75° 36' 30".—Profondeur 406 brasses.—3 Exemplaires.

Les longueurs respectives de ces trois individus sont de 80 mm., 74 mm. et 65 mm. et les diamètres de 30 mm., 25 mm. et 20 mm. environ. Bien que les échantillons soient en très mauvais état de conservation et qu'il soit difficile d'en reconnaître la forme, ils paraissent fusiformes. Les téguments sont blanchâtres ou blanc-grisâtre; ils paraissent porter sur toute leur surface de petits appendices irrégulièrement répartis et généralement rétractés. La bouche est subventrale et l'anus subdorsal.

Les corpuscules calcaires sont très nombreux et de petites dimensions et ils ne comprennent que des corpuscules turriiformes (pl. XII, fig. 19 et 20). La base est circulaire et présente une ouverture centrale, généralement entourée de six ouvertures périphériques, trois grandes et trois plus petites alternant avec les précédentes. La tourelle est formée de trois tiges très inclinées à leur base et devenant parallèles dans leur moitié terminale; elles sont réunies l'une à l'autre par deux étages de travées transversales et elles se terminent par quelques pointes.

L'anneau calcaire a la forme générale de celui de la *Mesothuria multipes* Ludwig.

La vésicule de Poli, unique, a 18 mm. de longueur. Les glandes génitales paraissent être formées d'une touffe unique de tubes très longs et très ramifiés, mais le mauvais état des échantillons ne permet pas d'en reconnaître la forme exacte.

RAPPORTS ET DIFFÉRENCES.—La *M. abbreviata* est très voisine de la *M. multipes* Ludwig; elle en diffère surtout par la forme de ses corpuscules turriiformes chez lesquels la tourelle est plus courte et plus ramassée; les tiges se terminent par des pointes et n'offrent jamais ces grands prolongements si caractéristiques de la *M. multipes*.

## 3. *Mesothuria incerta* nov. sp.

Planche I, fig. 6; Planche IX, fig. 4-9.

Station 229.—Lat. N. 9° 29' 34". Long. E. 75° 38'.—Profondeur 350 brasses.—1 Exemplaire.

Le corps est aplati et ovale; il présente une face ventrale plane et une face dorsale convexe. Sa longueur est de 58 mm. et sa largeur est 17 mm. dans la région moyenne. La coloration est uniformément blanchâtre.

La sole ventrale présente sur tout son pourtour un rebord arrondi, très marqué sur les côtés où il atteint 2-5 mm. de largeur.

La surface du corps est garnie d'appendices sur toute son étendue. Le bourrelet marginal est couvert de nombreux appendices coniques dont la longueur atteint 3 à 4 mm.; ils sont disposés sur plusieurs rangs et s'étendent sur toute la longueur des radius latéraux. Sur la région dorsale, ces appendices sont terminés en pointe et forment des papilles, tandis que sur la face ventrale ils ont souvent leur extrémité en ventouse et constituent alors de vrais pédicelles.

La face ventrale offre de nombreuses petites papilles rétractiles passant insensiblement aux appendices latéraux, et, de plus, quelques gros pédicelles rétractés munis d'une ventouse terminale de 1 mm. de diamètre. Les gros pédicelles sont répartis, sans aucun ordre, sur toute la sole ventrale aussi bien sur le radius médian que sur les régions interradiales.

La face dorsale présente des papilles très développées vers les radius latéro-ventraux, mais leur longueur diminue progressivement à mesure que l'on s'éloigne des bords latéraux et elles se réduisent finalement à de simples proéminences.

Les téguments sont assez épais et ils renferment des corpuscules turriciformes à symétrie ternaire (pl. IX, fig. 5 et 6). La base est formée d'un disque perforé présentant généralement une ouverture centrale et six grandes ouvertures périphériques alternant quelquefois avec des ouvertures plus petites et marginales. Au centre se trouve un trépied placé sur l'ouverture centrale et qui supporte trois tiges terminées par de nombreux piquants et réunies les unes aux autres par des travées transversales disposées en un ou deux étages.

Les gros pédicelles présentent une plaque terminale réticulée (pl. IX, fig. 9) et ils renferment des tourelles (pl. IX, fig. 7 et 8) plus petites que les précédentes.

Les muscles longitudinaux sont simples, sauf celui du radius médian ventral qui est divisé en deux.

La vésicule de Poli, unique, atteint 7 mm. de longueur.

L'anneau calcaire (pl. IX, fig. 4) est composé de dix pièces articulées les unes sur les autres; les interradiales offrent une pointe médiane dirigée en avant, les radiales sont quadrangulaires avec deux petites dents antérieures. Cet anneau ressemble beaucoup à celui de l'*Holothuria Murrayi* Théel.

Les tubes génitaux forment un faisceau unique de tubes débouchant dans une ampoule.

RAPPORTS ET DIFFÉRENCES.—La *Mesothuria incerta* appartient au groupe des *Mesothuria* dont les pédicelles latéraux sont plus développés que ceux des autres régions du corps et qui renferme les *M. maroccana* R. Perrier et *oktaknemus* Sluiter. Elle diffère de la *M. oktaknemus* par la forme des corpuscules calcaires

qui sont ici bâtis sur le type 3, tandis qu'ils appartiennent au type 4 chez la *M. obtaknemus*. Notre espèce se rapproche davantage de la *M. maroccana* R. Perrier: la taille est presque identique et les appendices que portent les côtés latéraux du corps ont la même importance, mais dans notre espèce il existe un bourrelet périphérique ventral et de gros pédicelles sur la face ventrale que l'on ne trouve pas chez la *M. maroccana*. De plus, les corpuscules calcaires sont bien différents quoiqu'ils soient construits sur le type 3 dans les deux espèces: ils diffèrent surtout par la terminaison des trois tiges des tourelles.

#### 4. *Mesothuria squamosa* nov. sp.

Planche VI, fig. 10; Planche IX, fig. 10 et 11.

Station 250.—Lat. N. 11° 29'45" Long. E. 80°02'36". Profondeur 446 brasses. 2 Exemplaires.

Un des exemplaires est bien conservé, l'autre est aplati et légèrement tordu.

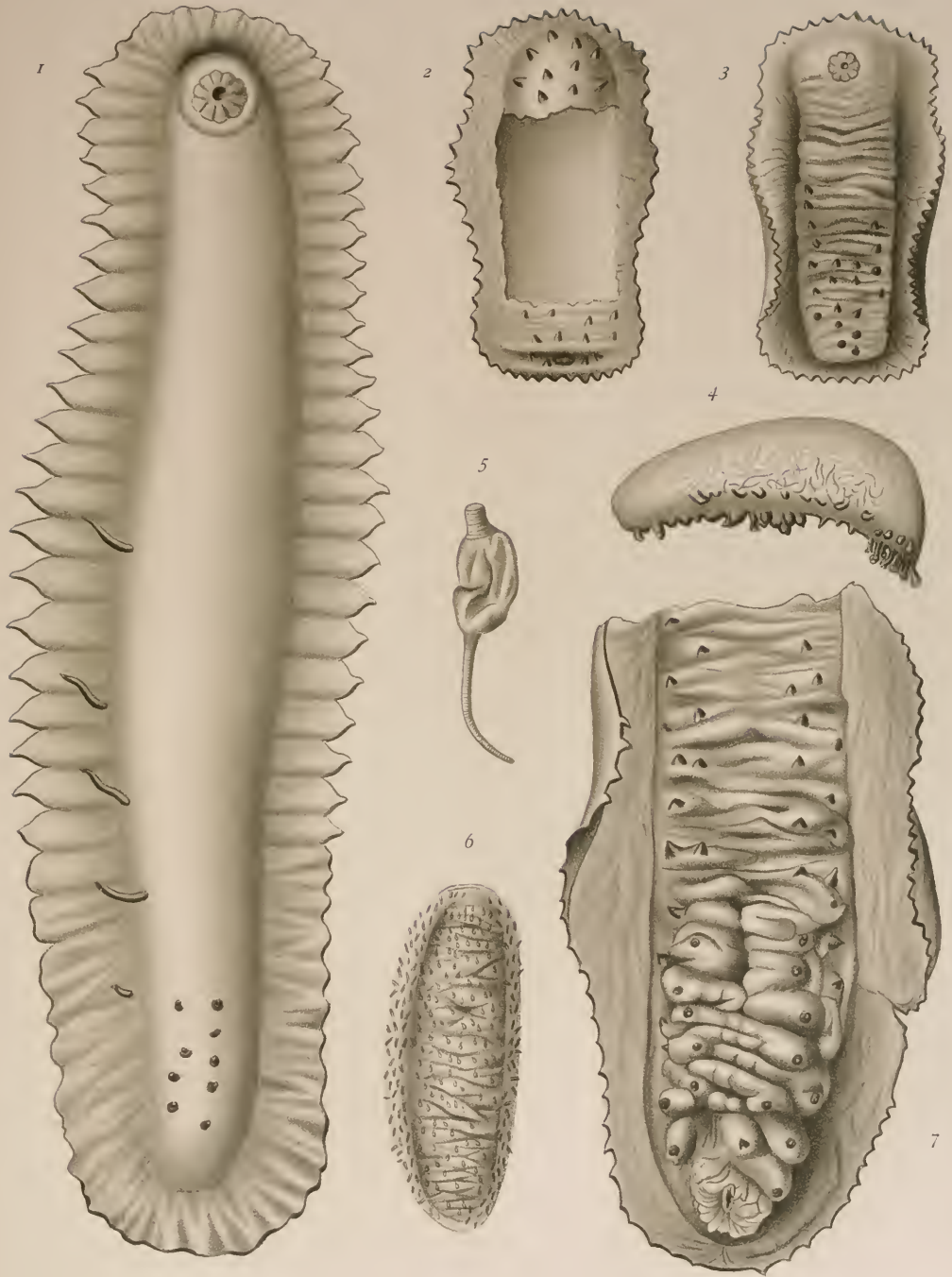
Le corps est arrondi et fusiforme; il est couvert de nombreuses protubérances irrégulièrement foliacées dont la région centrale est plus ou moins déprimée. La longueur est de 110 mm.; la largeur est de 25 mm. dans la région moyenne et de 15 mm. seulement aux extrémités. La coloration générale est brun-rosé.

La bouche est subventrale; l'anus est subdorsal et largement ouvert.

Les parties latérales portent des appendices très nombreux qui s'étendent sur les radius latéraux et sur les interradius voisins. Ces appendices sont disposés plus ou moins régulièrement en rangées longitudinales et ils ont des formes variées: les uns, appartenant aux radius latéraux, ont 3 à 4 mm. de longueur et se terminent par une ventouse assez large; d'autres, plus rapprochés de la ligne médiane dorsale, sont de simples papilles coniques à extrémité pointue; entre ces deux espèces d'appendices on trouve d'ailleurs tous les termes de passage.

La longueur de ces divers appendices diminue au fur et à mesure qu'ils se rapprochent du plan médian de l'individu; près de ce plan, les appendices n'ont plus qu'un mm. de longueur et sont très éloignés les uns des autres; il est d'ailleurs difficile de les retrouver dans les divers replis du tégument. Il semble que le radius médian ventral et l'interradius dorsal sont complètement privés d'appendices.

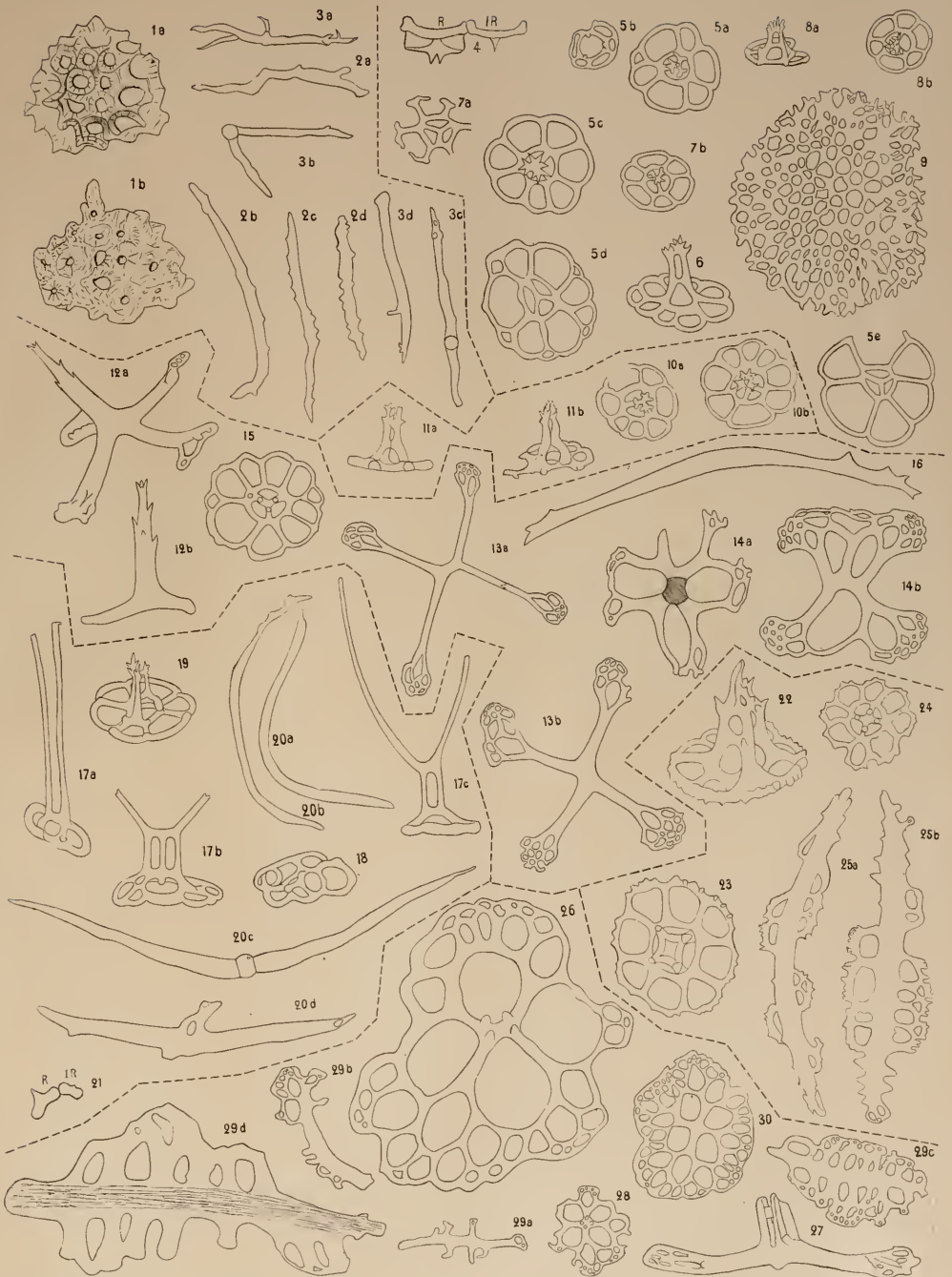
Le tégument est épais, souple et d'apparence spongieuse: sa surface présente de nombreux replis dessinant des expansions aplaties et foliacées, de forme irrégulière. Il renferme des corpuscules turriculaires (pl. IX, fig. 10 et 11) bâtis sur le type 3 ou sur le type 4, mais généralement à symétrie ternaire. La base de ces corpuscules (pl. IX, fig. 10, *a, b*), est formée par un disque



Auct. del.

Werner & Winter lith. Francfort s.M.

1. *Perizona magna*. — 2-3. *Bathyzona incerta*. — 4. *Benthothuria cristatus*. — 5. *Trochostoma elongatum*.  
6. *Mesothuria incerta*. — 7. *Pelopatides mammillatus*.



Auct. del.

1-3. *Pseudostichopus occullatus* var. *plicatus*. — 4-9. *Mesotburia incerta*. — 10-11. *Mesotburia squamosa*. — 12-16. *Synallactes rigidus*.  
 17-21. *Synallactes* (?) *dubius* — 22-25. *Synallactes* (?) *pellucidus*. — 26-30. *Synallactes* *Wood-Masoni*.