

Holothuria pseudo-lubrica n. sp.

(Pl. IV, fig. 16-21; Pl. V, fig. 12, 14-20.)

Panama, M. CHAPER, mai 1890, 2 ex. (Coll. Mus. Paris).

Les deux échantillons ont une forme subcylindrique et mesurent respectivement 75 mm et 55 mm de long sur 23 mm et 26 mm de large. Leur aspect est tout à fait caractéristique : les pieds du trivium, très serrés, forment une sorte de sole ventrale, alors que ceux du bivium sont plus dispersés et papilliformes. La bouche, qui a tendance à se situer ventralement, est invaginée, ainsi que les tentacules; l'orifice d'invagination apparent est entouré d'une aire péristomienne aplatie, d'environ 6 mm de rayon, plissée radialement et ne possédant que quelques très petits pieds à peine visibles; cette zone est marron avec bandes plus claires. Le tégument ventral est jaunâtre, le tégument dorsal marron clair.

Le trivium est couvert de très nombreux pieds, larges et longs, envahissant aussi bien les interradius que les radius, mais ceux-ci sont parcourus chacun par une étroite bande médiane entièrement nue. Les pieds sont jaunâtres, terminés par une large ventouse soutenue par un énorme disque calcaire.

Les radius du bivium possèdent eux aussi une zone étroite longitudinale dépourvue de pieds; ces derniers, moins nombreux que les ventraux, répartis sans ordre, sortent d'une basse verrucosité; ils sont courts, fins, coniques, sans ventouse ou terminés par une ventouse réduite soutenue par un petit disque calcaire; leur couleur est marron clair. L'anus, terminal, est noirâtre.

Vingt tentacules, longs et gros, à extrémité pommelée; leur tige est blanchâtre, leur sommet marron clair. Couronne calcaire à hautes pièces radiales, à petites interradianales triangulaires (Pl. IV, fig. 16). Vésicules tentaculaires bien développées. Un court canal hydrophore dorsal libre, terminé par un petit madréporite sphérique. Une énorme vésicule de POLI. Muscles longitudinaux larges, épais, à bords libres. Poumons atteignant la longueur du corps. Gonades formées de longs filaments jaunâtres, très fins, simples ou ramifiés. Pas de tubes de COVIER.

Les spicules sont pour la plupart fortement épineux, et diffèrent nettement de ceux de *H. lubrica*. Ils sont non perforés, droits le plus souvent (Pl. IV, fig. 18; Pl. V, fig. 12) ou incurvés (Pl. V, fig. 15, 18); d'autres, tout aussi épineux, portent des orifices localisés aux extrémités (Pl. V, fig. 16, 17) ou

répartis d'une façon irrégulière sur toute la longueur du spicule (Pl. IV, fig. 19; Pl. V, fig. 19,20). Les pieds et les papilles possèdent aussi des spicules à trois branches (Pl. V, fig. 14). Les tentacules sont soutenus par des baguettes à bords très échancrés, portant des épines (Pl. IV, fig. 17, 20); ces baguettes prennent souvent la forme de plaques allongées (Pl. IV, fig. 21).

Rapports et différences. — Cette espèce est très voisine de *H. lubrica* SELENKA. Elle s'en écarte nettement par son facies si caractéristique, ses spicules du tégument plus grands, bien plus épineux et revêtant assez rarement la forme d'un C, et par ses spicules des tentacules qui sont entièrement différents. Il est vraisemblable que les échantillons de Panama, reconnus par Miss DEICHMANN comme des *H. lubrica*, appartiennent en réalité à cette nouvelle espèce.

PLANCHE III.

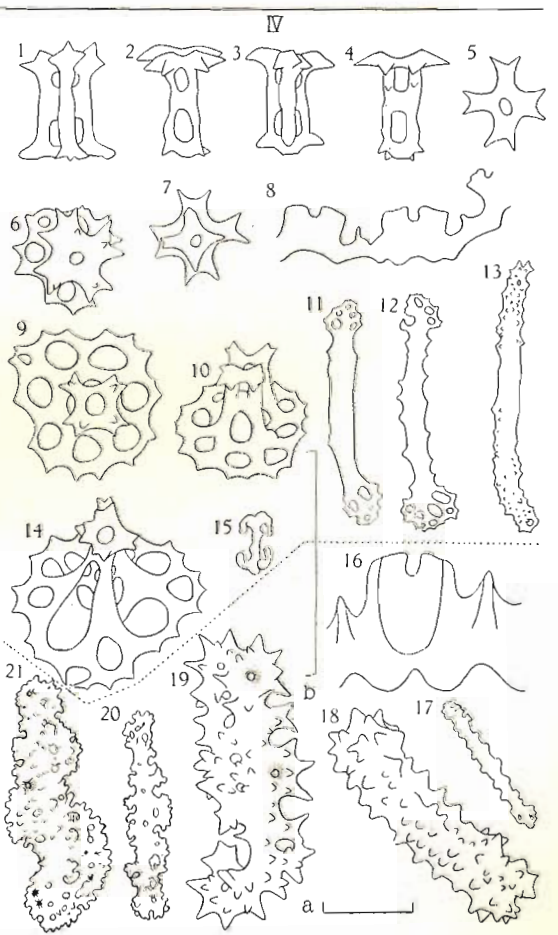
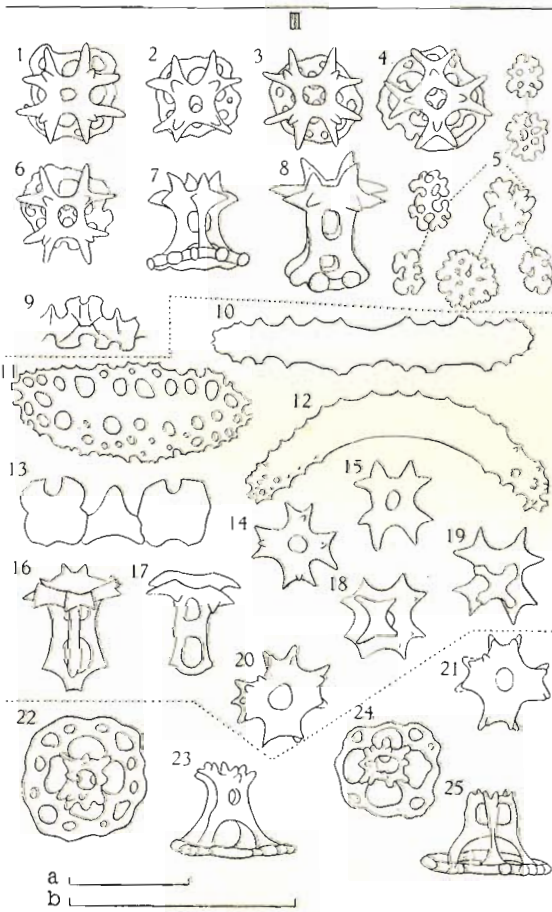
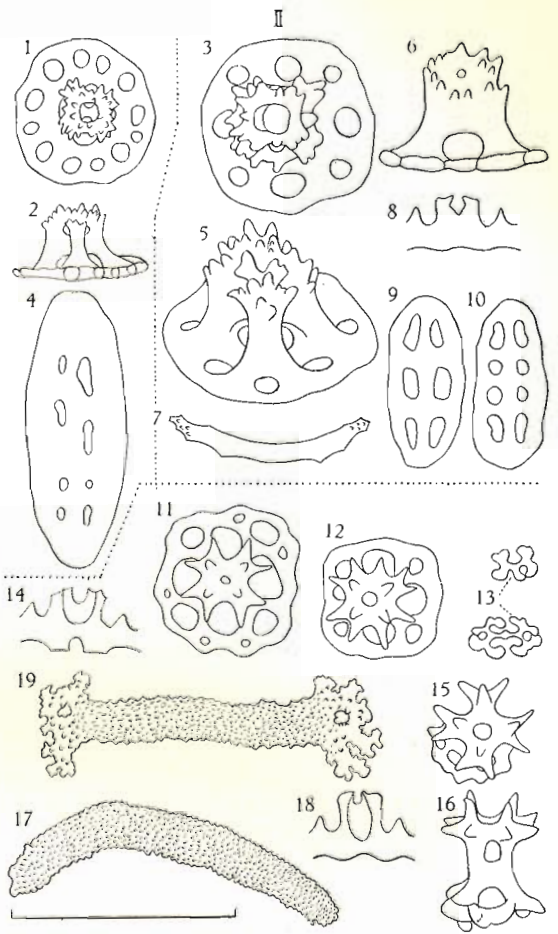
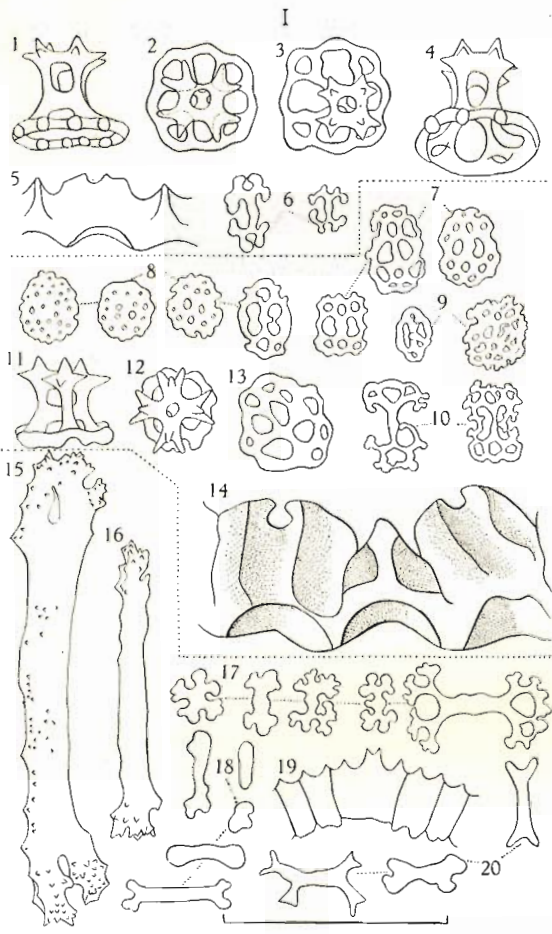
(Fig. 10-12 : éch. a; autres figures : éch. b)

	Pages
<i>Halodeima floridana</i> (POURTALÈS)	17
1-4, 6. — Tourelles du tégument, vues du dessus.	
5. — Corpuscules crépus du tégument.	
7, 8. — Tourelles du tégument, vues de profil.	
9. — Couronne calcaire, $\times 1,5$ environ.	
<i>Halodeima surinamensis</i> (LUDWIG)	19
10. — Baguette des pieds.	
11. — Plaque des pieds.	
12. — Baguette des tentacules.	
13. — Couronne calcaire, $\times 2,5$ environ.	
14, 15, 20, 21. — Sommets des flèches des tourelles du tégument.	
16, 17. — Tourelles du tégument, vues de profil.	
18, 19. — Tourelles du tégument, vues du dessous.	
<i>Holothuria monacaria</i> (LESSON)	25
22, 24. — Tourelles du tégument ventral, vues du dessus.	
23, 25. — Tourelles du tégument, vues de profil.	

PLANCHE IV.

(Fig. 11-13 : éch. a; autres figures : éch. b)

<i>Halodeima pseudo-imitans</i> nov. sp.	18
14. — Tourelles du tégument, vues de profil.	
5. — Couronne terminale de la flèche d'une tourelle.	
6. — Tourelle du tégument, vue du dessus.	
7. — Tourelle du tégument, vue du dessous.	
8. — Couronne calcaire, $\times 4$ environ.	
9. — Tourelle du tégument dorsal, vue du dessus.	
10, 14. — Tourelles du tégument dorsal, vues de profil.	
11, 12. — Baguettes des parois pédienses.	
13. — Baguette des tentacules.	
15. — Corpuscule crépu des tentacules.	
<i>Holothuria pseudo-lubrica</i> nov. sp.	22
16. — Couronne calcaire, $\times 4$ environ.	
17, 20, 21. — Baguettes des tentacules.	
18. — Spicule du tégument ventral.	
19. — Spicule du tégument dorsal.	



PLANCHES V - VIII

EXPLICATION DES PLANCHES V-VIII.

(Toutes les échelles correspondent à 100 μ)

PLANCHE V.

	Pages
<i>Holothuria lubrica</i> SELENKA	20
1, 3. — Spicules en C du tégument dorsal.	
2, 5, 10, 11. — Spicules droits du tégument.	
4, 9, 13. — Spicules des parois pédieuses.	
6. — Baguette des tentacules.	
7. — Spicule à trois branches du tégument dorsal.	
8. — Couronne calcaire, $\times 4$ environ.	
<i>Holothuria pseudo-lubrica</i> nov. sp.	22
12, 15, 16, 19, 20. — Spicules du tégument dorsal.	
14. — Spicule des parois pédieuses.	
17, 18. — Spicules du tégument ventral.	

PLANCHE VI.

(Fig. 17-19 : éch. a; autres figures : éch. b)

<i>Holothuria pseudo-zacæ</i> nov. sp.	23
1-3. — Tourelles du tégument dorsal, vues du dessus.	
4, 5, 11. — Tourelles avec flèche rudimentaire du tégument dorsal.	
6, 10. — Tourelles sans flèche du tégument dorsal.	
7-9. — Tourelles du tégument dorsal, vues de profil.	
12. — Tourelle du tégument ventral.	
13. — « Boutons » crépus du tégument dorsal.	
14. — Couronne calcaire, $\times 4$ environ.	
15, 16, 21. — « Boutons » du tégument ventral.	
17-19. — Baguettes des tentacules.	
<i>Holothuria monacaria</i> (LESSON)	25
20. — Couronne calcaire, $\times 2,5$ environ.	
22. — Plaque des parois pédieuses.	
23. — « Bouton » du tégument.	
24, 25. — Baguettes des tentacules.	
26. — Plaque des parois des papilles dorsales.	

