

**Holothuria parinhabilis** n. sp.

(Pl. VIII, fig. 1-13; Pl. IX, fig. 1-7, 10.)

Golfe de Californie, M. L. DIGUET, 1895, 3 ex. (Coll. Mus. Paris).

Les trois échantillons, très contractés, profondément plissés transversalement, sont de grande taille; ils mesurent respectivement 180 mm, 170 mm et 150 mm de long sur 55 mm, 50 mm et 48 mm de large. Le tégument, épais et rugueux, marron foncé dorsalement, est marron très clair ventralement. La bouche est ventrale. L'anus, terminal, est entouré de petites papilles. Les pieds ventraux, nombreux, petits, sont marron clair et disposés sans ordre. Les petites papilles dorsales, coniques, assez nombreuses, sont blanc jaunâtre; latéralement, ces papilles deviennent deux à trois fois plus hautes que les autres, nettement plus coniques et très rigides.

Vingt très petits tentacules marron foncé. Couronne calcaire peu calcifiée (Pl. VIII, fig. 13). Ampoules tentaculaires bien développées. Une ou deux longues vésicules de POLI en forme d'outre, violacées par endroits. Un canal hydrophore, libre. Muscles longitudinaux bifides, très larges, épais, à bords libres. Poumons extrêmement développés. Je n'ai vu ni organes génitaux, ni tubes de CUVIER.

Les spicules du tégument sont extrêmement nombreux et se composent de boutons et de tourelles. Les boutons du tégument ventral sont généralement plus simples que ceux du tégument dorsal; ils sont le plus souvent à trois paires d'orifices, à surface lisse (Pl. IX, fig. 1) ou un peu noduleuse (Pl. VIII, fig. 11); on trouve aussi des boutons à huit-seize trous, mais plus rarement (Pl. VIII, fig. 8). Les tourelles ventrales ont un disque souvent petit, à huit orifices (Pl. VIII, fig. 1-2, 4-5) ou plus grand, à dix-douze orifices très inégaux (Pl. VIII, fig. 3, 6); certains de ces disques portent des épines marginales (Pl. VIII, fig. 3, 5, 6). La flèche basse, à quatre piliers, est terminée par une couronne portant de douze à seize petites digitations périphériques et de quatre à dix piquants centraux répartis sans ordre (Pl. VIII, fig. 4); le trou central est souvent irrégulier (Pl. VIII, fig. 6). Parfois, la flèche est très réduite (Pl. VIII, fig. 3).

Les boutons du tégument dorsal sont bien plus noduleux (Pl. IX, fig. 2-4, 6, 10) et prennent souvent la forme d'ellipses fenestrées (Pl. IX, fig. 5). Les tourelles ont un très grand disque à douze-vingt perforations, souvent noduleux sur les bords (Pl. VIII, fig. 7, 10). La flèche est à quatre piliers (Pl. VIII, fig. 12), parfois à cinq-six piliers (Pl. VIII, fig. 9), et se termine par une large couronne extrêmement épineuse (Pl. VIII, fig. 7, 9-10).

La ventouse des pieds ventraux est soutenue par un petit disque calcaire; leurs parois sont renforcées par de grandes baguettes légèrement élargies au milieu, percées de deux trous médians et ayant quelques très petites perforations aux extrémités. Les papilles dorsales, qui possèdent un disque terminal extrêmement réduit, ont leurs parois soutenues par des baguettes un peu plus grandes que celles des pieds ventraux et à perforations plus importantes. Les baguettes des tentacules sont imperforées, épineuses aux extrémités et sur une partie de leur longueur (Pl. IX, fig. 7).

Observations. — Cette nouvelle espèce présente de très étroites affinités avec *H. inhabilis* SELENKA, des îles Sandwich et des îles de la Société. Il se peut même qu'elle lui soit identique, mais la description et les figures de SELENKA sont trop incomplètes pour qu'on puisse en juger. FISHER, en 1907, la signale aux îles Hawaii, mais en reprenant simplement la description de SELENKA, l'espèce n'ayant pas été récoltée par l'« Albatross ». Miss DEICHMANN, en 1937 et en 1938, identifie comme *H. inhabilis* des Holothuries récoltées à Arena Bank (île Clarion), à Santa Inez Bay (golfe de Californie) et à Corinto (Nicaragua); ayant, au cours de son travail, été amenée à réétudier des exemplaires des îles Cocos, nommés *H. maculata* BRANDT par Ludwig en 1894, elle conclut à leur identité avec ceux examinés par elle et les met en synonymie de *H. inhabilis* SELENKA. Or, malgré de bonnes descriptions, il m'est absolument impossible, ces deux auteurs ayant

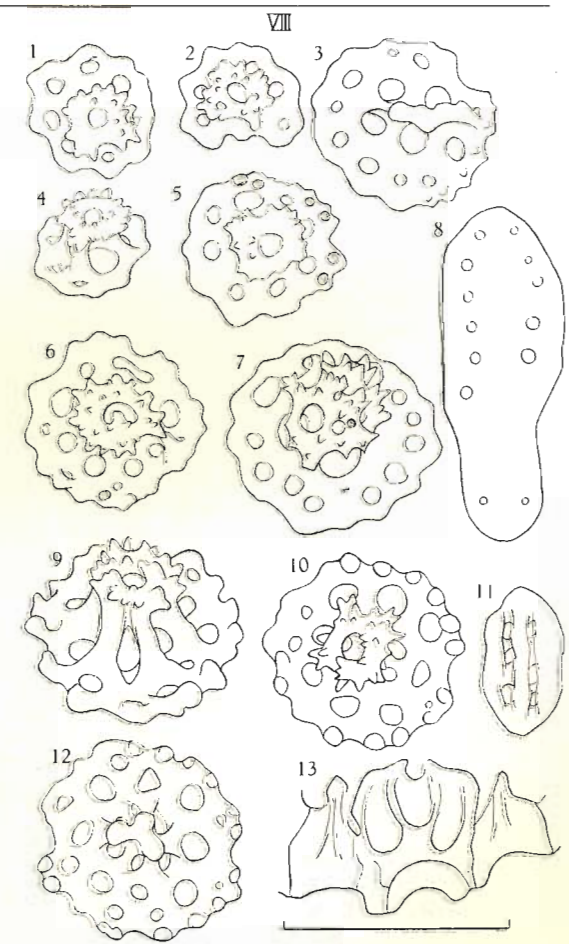
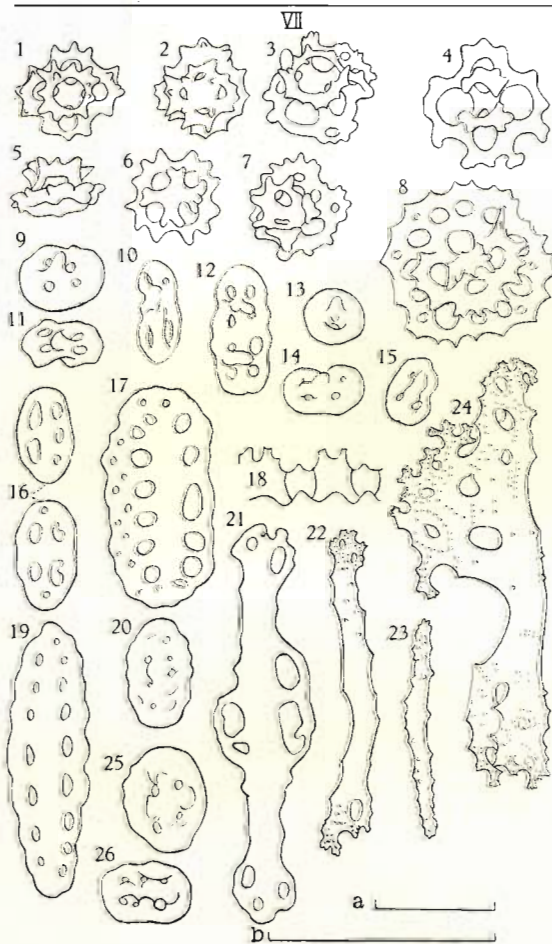
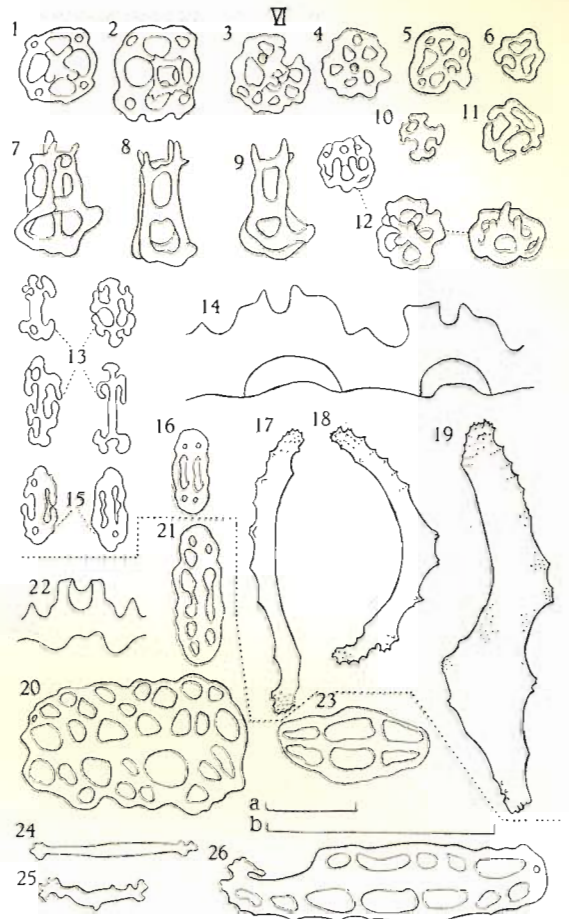
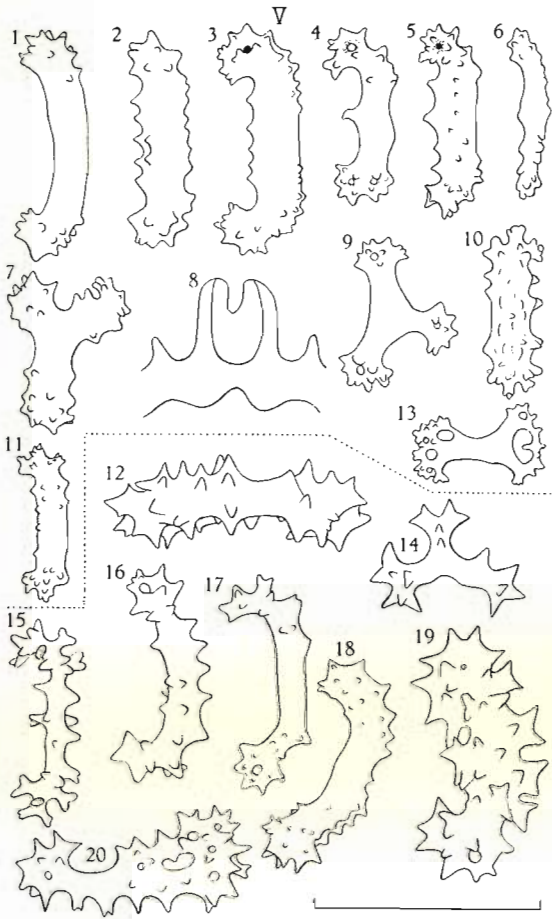
## PLANCHE VII.

(Fig. 22-24 : éch. a; autres figures : éch. b)

	Pages
<i>Holothuria polii</i> DELLE CHIAJE .....	24
1-3, 6, 7. — Tourelles du tégument, vues du dessus.	
4. — Tourelle de la base des papilles dorsales.	
5. — Tourelle du tégument, vue de profil.	
8. — Tourelle de la base des pieds ventraux.	
9-11, 13-15, 20, 25, 26. — « Boutons » noduleux du tégument.	
12 — « Bouton » des parois des papilles dorsales.	
16. — « Bouton » lisse du tégument.	
17. — Plaque des parois des papilles dorsales.	
18. — Couronne calcaire, grandeur nature.	
19. — Plaque allongée des pieds ventraux.	
21. — Bague des papilles dorsales.	
22-24. — Baguettes des tentacules.	

## PLANCHE VIII.

<i>Holothuria parinhabilis</i> nov. sp. ....	27
1-3, 5, 6. — Tourelles du tégument ventral, vues du dessus.	
4. — Tourelle du tégument ventral, vue de profil.	
7, 10, 12. — Tourelles du tégument dorsal, vues du dessus.	
8. — Grand « bouton » du tégument ventral.	
9. — Tourelle du tégument dorsal, vue de profil.	
11 — Petit « bouton » noduleux du tégument ventral.	
13. — Couronne calcaire, $\times 4$ environ.	



# PLANCHES IX - XII

## EXPLICATION DES PLANCHES IX - XII.

(Toutes les échelles correspondent à 100  $\mu$ )

### PLANCHE IX.

(Fig. 7 : éch. a; autres figures : éch. b)

	Pages
<i>Holothuria parinhabilis</i> nov. sp. ....	27
1-6, 10. — « Boutons » du tégument dorsal.	
7. — Baguette des tentacules.	
<i>Holothuria impatiens</i> (FORSKAAL) .....	29
8. — Tourelle du tégument, vue du dessus.	
9. — « Bouton » du tégument.	
<i>Holothuria arenicola</i> SEMPER .....	30
11. — Baguette des parois pédiées.	
12, 14. — Tourelles du tégument, vues du dessus.	
13. — Tourelle du tégument, vue de profil.	
15. — Couronne calcaire, $\times 4$ environ.	
16. — « Bouton » du tégument.	
22. — Baguette des tentacules.	
<i>Holothuria pardalis</i> SELENKA .....	31
17-21. — « Boutons » du tégument.	

### PLANCHE X.

(Fig. 8 : éch. a; autres figures : éch. b)

<i>Holothuria scabra</i> JAEGER .....	28
1. — Tourelle du tégument, vue de profil.	
2, 3. — Tourelles du tégument, vues du dessus.	
4, 5. — Disque basal des tourelles.	
6. — Couronne terminale de la flèche des tourelles.	
7, 12. — « Boutons » du tégument.	
8. — Baguette des tentacules.	
9. — « Bouton » des papilles dorsales.	
10. — Couronne calcaire, $\times 2,5$ environ.	
11. — Nodule situé sous le disque calcaire des papilles dorsales.	
<i>Holothuria pardalis</i> SELENKA .....	31
13-17, 19. — Tourelles du tégument, vues du dessus.	
18. — Tourelle du tégument, vue de profil.	

