

SYNAPTA spec.

Planche I. Fig. 1.

Synapta fasciata, KÜHL et VAN HASSELT.

Vermiforme, allongée, à peau lisse non visqueuse, sèche, ne présentant ni tubercules ni mamelons, mais adhérent à la peau par de petites pointes. Les tentacules sont au nombre de 15, simplement pinnés. La couleur du corps est d'un noir olivâtre, coupé par des bandes transversales blanchâtres irrégulières.

L'animal, en se mouvant en sécurité, a la faculté de s'allonger en fixant les tentacules jusqu'à atteindre une longueur de plus de 7 décimètres. Par cet allongement les muscles longitudinaux s'étendent et les parties interjacentes sont propellées entre elles et forment des séries de tubérosités molles, interrompues probablement par la contraction des faisceaux musculaires transversaux. (*Notes mscr. de K. et v. H.*)

L'espèce a été prise à *Anjer*, sur le banc madréporique situé vis à vis de *Tjiringin*, côte occidentale de *Java*, par KÜHL et VAN HASSELT.

Je n'ai pu déterminer cette espèce dont les tentacules offrent une forme insolite et qui semble se rapprocher de celle des tentacules de *Syn. radiosa* REYNAUD, laquelle suggère à M. SEMPER l'idée d'une incorrection du dessinateur. Des recherches ultérieures sur les lieux pourront bientôt mettre fin à cette incertitude, car selon KÜHL et VAN HASSELT l'espèce est très-abondante dans la localité indiquée.

HOLOTHURIA spec.

Planche I. Fig. 2, 2^e Tentacule grossi.

Holothuria maculata, KÜHL et VAN HASSELT.

Dans leurs notes manuscrites KÜHL et VAN HASSELT donnent les caractères suivants : *Holothuria* à ventre distinct, à dos pourvu de papilles mous, allongés et séparés les uns des autres. Les tentacules sont au nombre de 20, souspeltés, à rameaux divisés plusieurs fois et courts. Le dessus du corps est marbré et tacheté de pourpre, de blanc et de noir, avec deux séries de taches grandes et noires, qui portent aussi des mamelons plus développés. Les pieds, qui sont nombreux et serrés sur le côté ventral, ont leur tige pourpre et le disque d'un jaune d'ocre.

La description imparfaite de KÜHL et VAN HASSELT s'accorde exactement avec les caractères que SEMPER donne de la *Holothuria pulchella* de SELENKA (*l. l.* p. 89). M. SELENKA lui-même cependant est d'opinion, que le dessin représente plutôt une espèce du genre *Stichopus*, caractérisé par la disposition en séries des pieds sur le ventre. Je m'abstiens de me prononcer, laissant aux naturalistes de *Java* l'examen ultérieur de l'espèce qui a été trouvée par KÜHL et VAN HASSELT à *Anjer*, sur la côte occidentale de *Java*, sur les bancs madréporiques.

HOLOTHURIA BOTELLUS, Selenka.

Planche I. Fig. 3, 3^a Tentacule grossi.

E. SELENKA. *Beiträge zur Anatomie und Systematik der Holothuriën*, dans : *Zeitschrift für Wissenschaftliche Zoologie*. Tom XVII. p. 335.

C SEMPER, *Reisen im Archipel der Philippinen*, 2^e partie, Tom. 1. *Holothuriën*, p. 82. pl. XXII.

Nonobstant la différence qui existe entre le dessin que je publie et le tableau que Mad. SEMPER a donné, je me crois en droit de les attribuer à la même espèce décrite par le Prof. SELENKA. D'après les notes manuscrites de KÜHL et VAN HASSELT elle est allongée, mince, couverte de papilles distincts, subrétractiles. Les tentacules, au nombre de 20, sont filiformes, allongés, peltés au bout, à disque divisé en 6 lobules ; ils sont disposés sur une rangée autour de la bouche terminale et ronde. Le corps est d'un gris olivâtre à marbrures et bandes au nombre de onze environ, de couleur noire.

Elle a été prise à *Anjer*, sur la côte occidentale de *Java*, sur les bancs madréporiques,

TABLEAU DES ESPÈCES FIGURÉES.

HOLOTHURIDES.

- Holothuria botellus* SELENKA. pl. I. fig. 3.
Holothuria? spec., *maculata* KUHL et v. HASS. pl. I. fig. 2.
Synapta spec., *fasciata* KUHL et v. HASS. pl. I. fig. 1.

ASTÉRIDES.

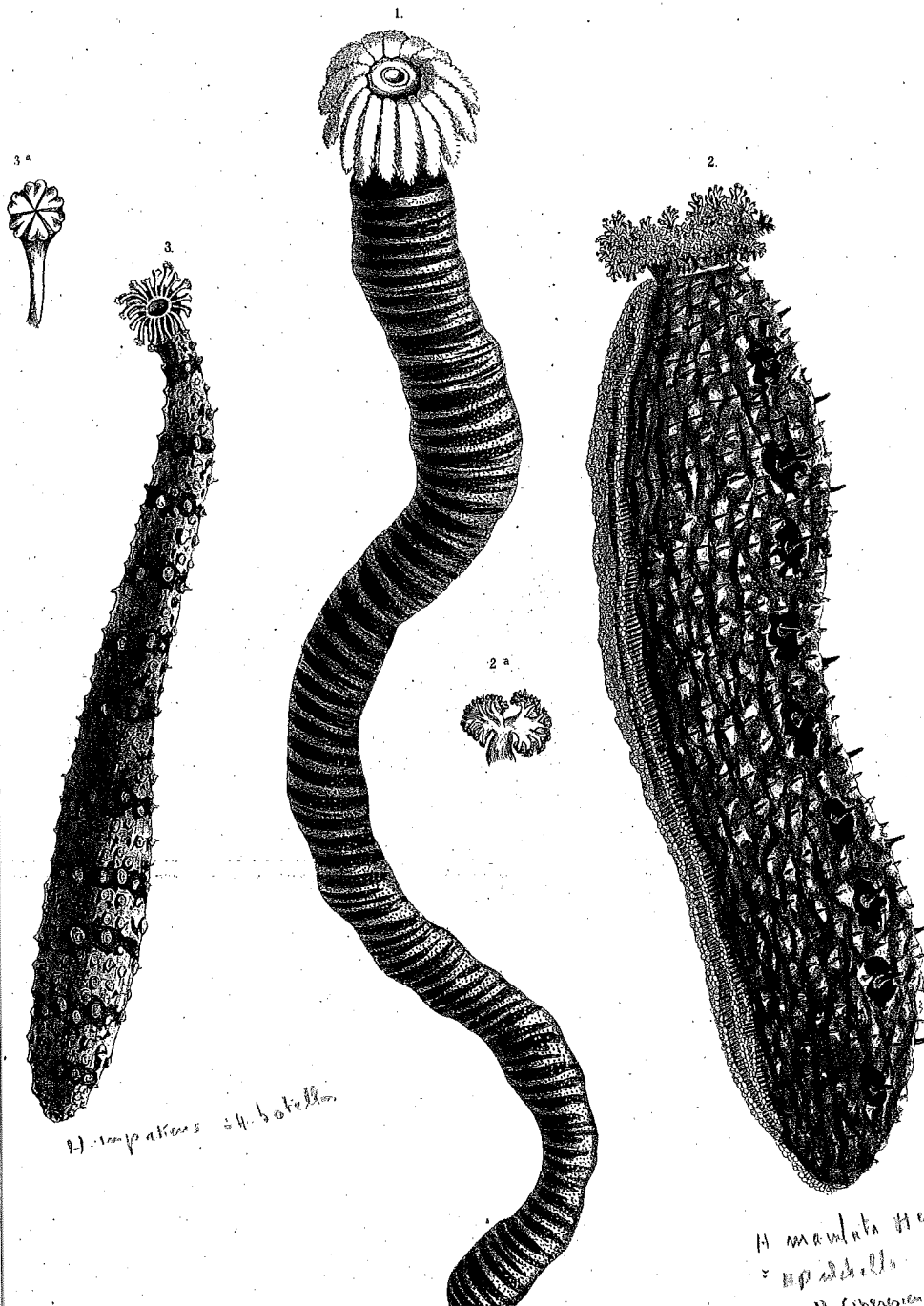
- Ophidiaster tuberculatus* M. et Tr. pl. II. fig. 1.
Oreaster muricatus LINCK sp. pl. III.
Goniodiscus Sebae M. et Tr. pl. II. fig. 3.
Asteropsis carinifera LAM. sp. pl. II. fig. 2.

OPHIURIDES.

- Ophiolepis annulosa* BLAINV. sp. pl. IV. fig. 2.
Ophioplocus imbricatus M. et Tr. sp. pl. V. fig. 1.
Ophiocoma picta KUHL et v. HASS. sp. pl. V. fig. 2.
Ophiarachna incrassata LAM. sp. pl. VI.
Ophiomastix annulosa LAM. sp. pl. IV. fig. 1.
Ophiothrix longipeda LAM. sp. pl. VII.
Ophiothrix serrata KUHL et v. HASS. sp. pl. VIII.

CRINOÏDES.

- Comatula* (*Actinometra?*) *hamata* KUHL et v. HASS. pl. IX.
Comatula Novae Guineae MÜLL. pl. X.
-



H. amplicornis = *H. botellii*

H. maculata Huxford, 1869
 = *epidella* Selenka, 1867
 = *D. cuneatus* (Brandt, 1835)