

Holothuria (Thymiosycia) conusalba nov. sp.

(Fig. 16, A-J; pl. III, B)

Holothuria (Thymiosycia) arenicola (partim) : GIBBS, CLARK et CLARK, 1976 : 138, pl. 1, fig. 4.

ORIGINE : Platier du récif Ricaudy (22°19'S-166°27'E), novembre 1981, 1 holotype, EcHh 3065.

L'holotype, vermiforme, à bouche et anus terminaux, à extrémités antérieure et postérieure légèrement effilées, mesure 145 mm de long et 25 mm de largeur moyenne. Le tégument, épais d'à peine 1 mm, est lisse. L'animal, vivant, avait le corps jaune parsemé de zones légèrement plus sombres, moucheté de petites taches brunes, et un cône anal blanc, de 15 mm de haut. En alcool, cette couleur, tout à fait caractéristique, est conservée presque intégralement; le ventre, blanc jaunâtre, et le dos, jaune, sont parsemés de petits points et de petites taches brunes arrondies ou allongées, qui ne s'alignent pas en grandes plages sur les radius dorsaux. Ce qui caractérise le plus cette espèce est la présence, autour de la bouche, d'un anneau blanc de 2 mm de large, portant de petites papilles blanches, et, à la partie anale, d'une aire blanche, en forme de tronc de cône, dont l'apothème mesure 10 mm; tronc de cône qui rappelle celui de l'extrémité anale d'*Actinopyga lecanora*.

Par suite de la forte contraction du corps, la disposition des podia est difficile à préciser; ils semblent répartis, aussi bien ventralement que dorsalement, sur huit rangs simples aux extrémités orale et anale, et sur des doubles rangs au milieu du corps avec, peut-être, des podia interradiaires. Les podia ventraux, rétractés, sortent du sommet d'une basse verrucosité blanche qui, par endroits, dessine un quadrillage peu prononcé; leur ventouse, blanche ou verdâtre, est soutenue par un disque calcaire de 230 à 240 μ m de diamètre. Les podia dorsaux ont leur ventouse, également blanche ou verdâtre, soutenue par un disque calcaire de 170 à 180 μ m de diamètre.

Vingt très petits tentacules jaunes. Couronne calcaire dont les interradiales sont deux fois plus courtes que les radiales (fig. 16, H). Courtes ampoules tentaculaires. Une grosse vésicule de Poli remplie de granules bruns. Un court canal hydrophore à petit madréporite peu calcifié. Gonade faite de longs tubes vertx, simples, bourrés d'œufs. Muscles longitudinaux épais, bifides. Petit estomac musculeux suivi d'un intestin contenant un sable grossier. Assez important réseau admirable. Poumons très feuillus à tronc jaunâtre, à ramifications brunes, remontant jusqu'à la couronne calcaire. Présence de tubes de Cuvier.

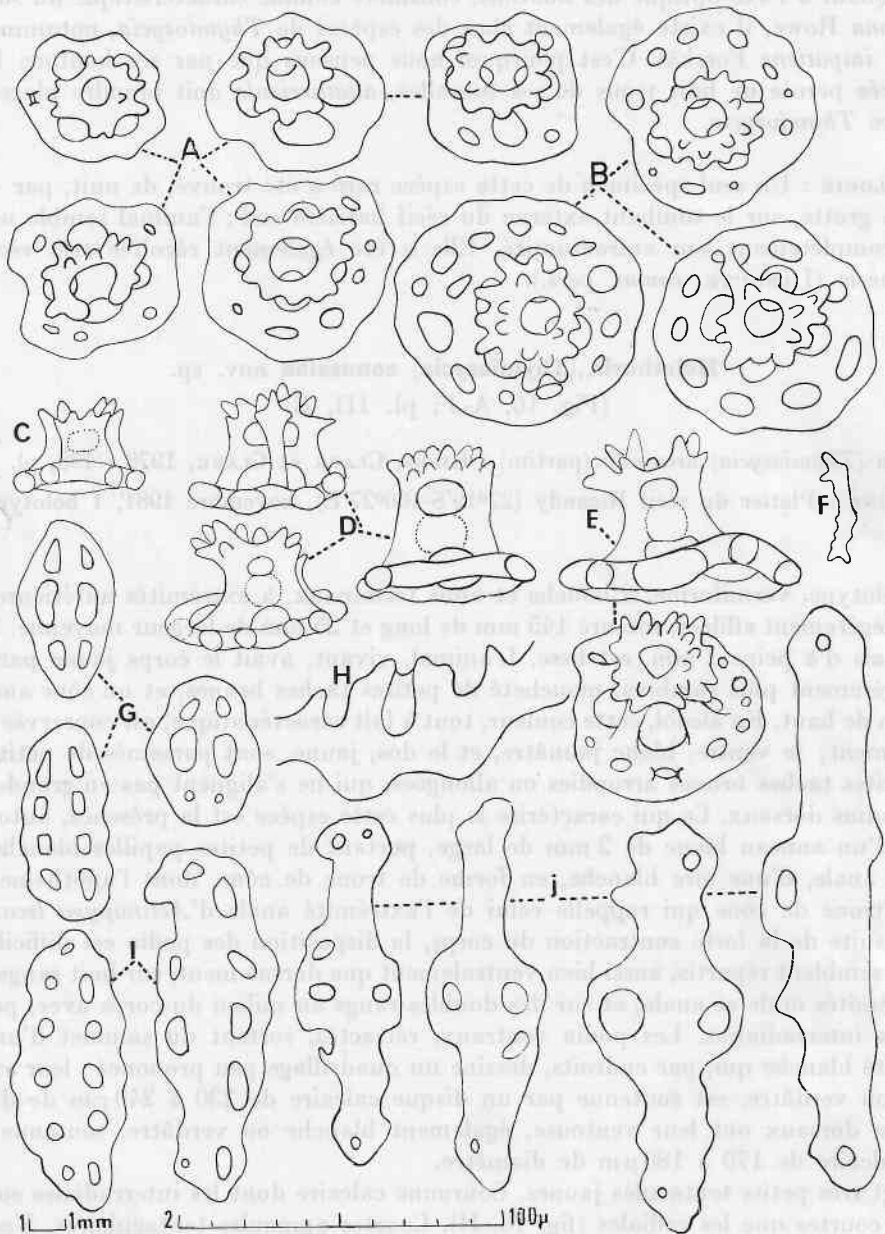


FIG. 16. — *Holothuria (Thymiosycia) conusalba* nov. sp. : A, B, tourelles du tégument vues du dessus ; C, D, E, tourelles du tégument vues de profil ; F, bâtonnet des tentacules ; G, boutons lisses du tégument ; H, couronne calcaire ; I, plaques, et J, bâtonnets des podia.

(H = éch. 1 ; autres figures = éch. 2.)

Tégument interne vert clair. Assez grand cloaque. Anus fermé par cinq valves triangulaires portant latéralement cinq à six papilles dont deux accolées au sommet de chaque triangle. Pas de dents calcaires.

Spicules : Les petites tourelles du tégument ont une base vaguement carrée, percée de quatre trous centraux seuls ou accompagnés de quelques trous périphériques ; leur flèche, à quatre piliers et une entretoise, se termine par une couronne épineuse à centre perforé (fig. 16, A). Les tourelles à petit disque quadriperforé ont une flèche large et courte (fig. 16, C), les autres tourelles ont une flèche plus haute et plus épineuse (fig. 16, D). Des tourelles à grand disque multiperforé, surtout abondantes dans le tégument dorsal, ont une flèche plus étroite (fig. 16, E), une couronne plus épineuse, parfois irrégulière (fig. 16, B). Les boutons sont lisses, à trois ou quatre paires de trous (fig. 16, G). La paroi des podia est soutenue par des plaques allongées (fig. 16, I) et d'assez longs bâtonnets (fig. 16, J). Les très rares bâtonnets des tentacules sont très petits (fig. 16, F).

OBSERVATIONS : Cette nouvelle espèce présente d'étroites affinités avec *H. (Th.) arenicola* Semper qui a une forme semblable, des spicules similaires mais non identiques, une anatomie comparable et cinq valves anales identiques (SEMPER, 1868, pl. 20) ; elle pourrait donc n'être qu'une des formes de l'espèce de cet auteur, comme le pensent GIBBS, CLARK et CLARK. Cependant, la couleur de notre animal est si particulière (ponctuations brunes très dispersées et non pas deux lignes radiaires dorsales de grandes taches brunâtres, un ruban oral et un cône anal blancs) qu'il nous semble préférable, en l'absence de tout spécimen intermédiaire, de le considérer comme appartenant à une espèce voisine mais différente de *arenicola*.

ÉCOLOGIE : L'unique spécimen a été trouvé, devant Nouméa, sur un platier côtier, par 1 m de profondeur, sur fond de sable avec herbier et débris coralliens.

RÉPARTITION GÉOGRAPHIQUE : Mer de Java, Australie, Nouvelle-Calédonie, îles Salomon.