

**Holothuria** (? **Theelothuria**) **turriscelsa** nov. sp.

(Fig. 15, A-L : pl. I, E)

ORIGINE : Trois exemplaires ont été pêchés, de nuit, deux dans une petite baie de la côte est, près de Thio, une au cap Bée, dans les anfractuosités du tombant corallien côtier, à une profondeur de 15 à 20 m.

L'unique spécimen en ma possession mesure 21 cm de long, et 7 cm de large. Le tégument, assez rugueux, est épais de 2 à 3 mm. La face ventrale, légèrement aplatie, est marron très clair, parcourue par de fines lignes transversales terre de Sienne, et ornée de points bruns espacés, traces des podia rétractés. La face dorsale, dont la couleur tranche vivement sur celle de la face ventrale, est marron très foncé, parsemée de larges cercles noirs entourant des podia jaunâtres. A proximité de l'anus, on note la présence de cinq groupes radiaires de cinq à sept longues papilles blanchâtres disposées en éventail, chacune sortant d'une petite aire noire cerclée de jaune.

Les podia ventraux, peu serrés (8 à 10 par  $\text{cm}^2$ ), sont répartis sans ordre sur tout le trivium ; ils sont assez gros, courts, à tige noire, à ventouse jaunâtre soutenue par un disque calcaire de 500 à 520  $\mu\text{m}$  de diamètre. Les podia dorsaux, très courts, coniques, noirâtres à pointe blanche, possèdent un petit disque calcaire de 130 à 140  $\mu\text{m}$  de diamètre ; ils sont, eux aussi, dispersés peu serrés (3 à 4 par  $\text{cm}^2$ ) sur les radius et les interradius ; mais s'alignent pour former une bordure séparant nettement la face dorsale de la face ventrale. La bouche, ventrale, est suivie d'un court introvert jaune sale, séparé du corps par un fort bourrelet brun chocolat, sur lequel se disposent, en un double cercle, des petits podia noirâtres (une vingtaine par centimètre linéaire).

Dix-neuf tentacules grisâtres. Couronne calcaire à base ondulée, à larges radiales, à interradianales plus courtes, antérieurement triangulaires, parfois dédoublées ou partiellement unies à la radiale adjacente (fig. 15, L). Ampoules tentaculaires ne dépassant pas 22 mm de long. Une courte et grosse vésicule de Poli bilobée. Un canal hydrophore de 5 mm, pourvu d'un madréporite ovoïde aplati, peu calcifié. Gonade faite de très nombreux tubes très courts (20 à 25 mm), simples, filiformes. Muscles longitudinaux très larges (12 à 13 mm), minces, bifides. Poumons très feuillus remontant jusqu'à la couronne calcaire. Intestin rempli d'une fine vase marron. Nombreux et gros tubes de Cuvier. Anus sans dents ni groupes de papilles le surplombant.

*Spicules*

Les petites tourelles du tégument ventral sont constituées d'un grand disque à bord dentelé, percé de quatre grands trous centraux, d'un cercle interne de trous de moyenne grandeur et d'un cercle externe plus ou moins net de petits trous (fig. 15, A, B) ; leur flèche, modérément mince et élevée, est à quatre piliers épineux dans leur partie distale, couron-

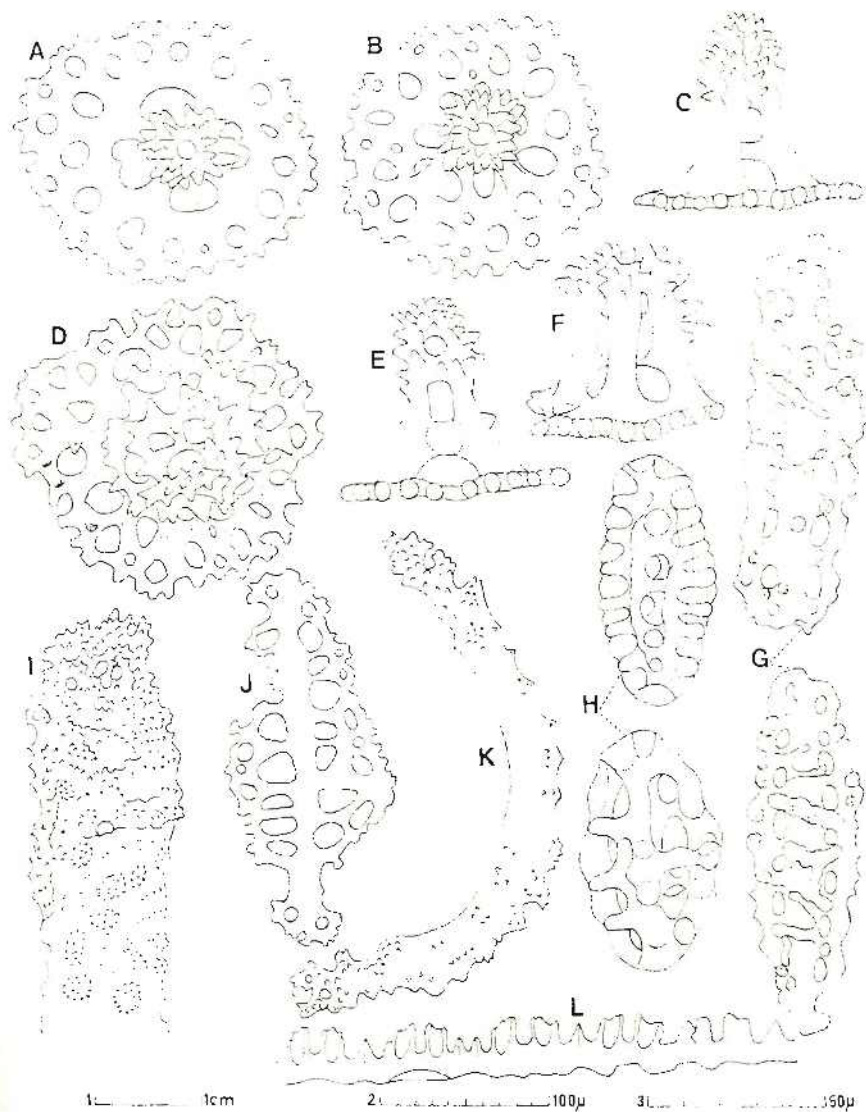


FIG. 15. — *Holothuria (Theelothuria) turriscaesa* nov. sp. A, B, C : tourelles du tégument ventral ; D, E, F : tourelles du tégument dorsal ; G : boutons du tégument ventral ; H : ellipsoïdes du tégument dorsal ; I, K : bâtonnets des tentacules ; J : plaque des podia ; L : couronne calcaire.  
(L = éch. 1 ; I, J, K = éch. 2 ; A-H = éch. 3.)

née d'un ensemble très épineux à centre perforé (fig. 15. A, B, C). Les boutons de même tégument sont très longs, étroits, à nombreuses perforations inégales, pourvus de nodules dispersés ; de leur surface s'élèvent de fines trabécules semi-dressées ou en arceaux (fig. 15 G).

Le tégument dorsal possède des tourelles identiques à celles du tégument ventral (fig. 15. E), mais aussi de nombreuses tourelles à disque plus grand, noduleux ou non, à bord déchiqueté, à flèche à quatre piliers, courte, massive, à une entretoise, dont la grande couronne terminale est faite de deux à trois couches superposées de piquants (fig. 15. D, F). On y trouve des boutons semblables à ceux du tégument ventral, mais surtout des ellipsoïdes fenestrés (fig. 15, H), rappelant ceux que l'on trouve chez *H. (M.) nobilis*, *H. (M.) fuscopunctata* Jaeger, *H. (Th.) hamata* Pearson, *H. (M.) axiologa* H. L. Clark.

Les parois des podia ventraux et dorsaux sont soutenues par des pseudo-plaques allongées à centre plus ou moins élargi (fig. 15. J), qui donnent naissance à des plaques subrectangulaires multiperforées, à bord déchiqueté.

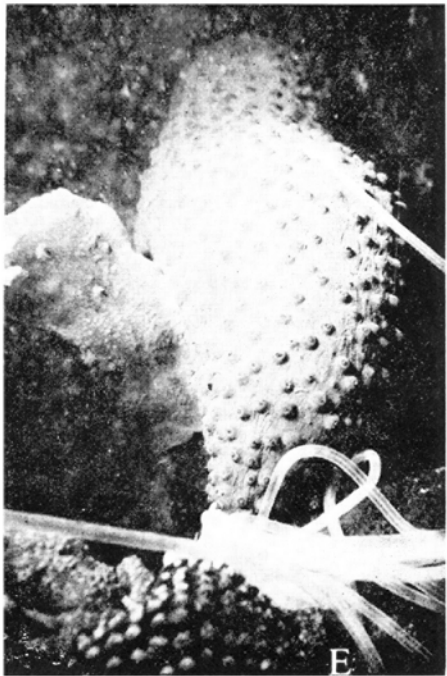
Les tentacules possèdent de petits bâtonnets épineux arqués (fig. 15. K), ainsi que de longs bâtonnets droits, pouvant atteindre une longueur d'un centimètre, couverts de très nombreuses et fines épines qui, près des extrémités, se disposent en rosace (fig. 15. L).

#### OBSERVATIONS

C'est avec doute que je range cette nouvelle espèce dans le sous-genre *Theclothuria* Deichmann plutôt que dans le sous-genre *Cystipus* Haacke, tels qu'ils ont été redécrits par ROWE (1969).

*Turriscelsa* présente des affinités avec les neuf espèces du sous-genre *Cystipus* : couronne calcaire à radiales sans bifurcations postérieures, pas de papilles anales, parfois une frange latérale de papilles ; mais leurs tourelles ont un disque habituellement très noduleux, surmonté d'une flèche basse portant une couronne de courtes épines très nombreuses et serrées, si large qu'elle cache presque complètement le disque basal : leurs boutons sont simples, percés de trois à six paires de petits trous ; seule, *rigida* Selenka possède, en plus, de pseudo-ellipsoïdes fenestrés.

Les dix espèces du sous-genre *Theclothuria* ont en commun un collier de papilles à la base des tentacules, une frange de papilles latérales comme chez *turriscelsa* : en revanche, elles possèdent des papilles anales, une couronne calcaire à radiales à bifurcations postérieures plus ou moins développées, ou sans bifurcations (*samoana* Ludwig). Selon la forme de certaines tourelles et des boutons, elles peuvent se répartir en trois groupes. Un premier groupe comprenant les espèces *princeps* Selenka, *paraprinceps* Deichmann, *spinifera* Théel, dont les tourelles des podia et des papilles sont à haute flèche lisse, conique, accompagnées de boutons noduleux prenant vaguement la forme d'ellipsoïdes fenestrés. Une seconde section renfermant les espèces *squamifera* Semper et *kurti* Ludwig, dont quelques tourelles ont une base cruciforme rappelant celles trouvées dans le tégument des *Synallaxis* tidés. Un troisième groupe comprenant les espèces *klunzingeri* Lampert, *maculosa* Pearson, *notabilis* Ludwig, peut-être aussi *samoana* Ludwig, ayant des tourelles de formes variées, à disque lisse, des boutons lisses ou noduleux, *hamata* Pearson ayant aussi de pseudo-ellipsoïdes fenestrés, groupe dans lequel *turriscelsa* peut peut-être prendre place.



E