

plaisir de la paternité, de consigner dans leurs diagnoses tous ces caractères et de ne pas se contenter de figurer un ou deux corpuscules calcaires pris au hasard sur un point quelconque du corps, mais d'en prélever sur les diverses régions et de s'efforcer d'établir la série des transformations de ces corpuscules. Ce que je viens de dire fera comprendre l'inanité des descriptions sans figures à l'appui.

Les Holothuries que M. Boutan a récoltées dans la mer Rouge et qu'il a bien voulu confier à mes soins apportent une preuve nouvelle à ce que je viens de dire.

Nous trouvons, dans les collections rapportées par M. Boutan, sept espèces d'Holothuries dont une nouvelle, ce sont :

- Holothuria Boutani*, n. sp. ;
- Holothuria maculata* Brandt ;
- Holothuria impatiens* Forskal ;
- Holothuria pardalis* Selenka ;
- Holothuria albiventer* Semper ;
- Phyllophorus Frauenfeldi* Ludwig ;
- Synapta reciproquans* Forskal.

#### HOLOTHURIA BOUTANI (n. sp., pl. I, A).

Cette espèce nouvelle a été trouvée par M. Boutan à Suez (côte Asie), à marée basse, où elle vivait enfoncée dans le sable.

Elle présente une couleur blanchâtre avec deux rangées de maculations noires sur le dos qui lui donnent un aspect assez semblable à l'*Holothuria maculata* Brandt, mais les maculations sont plus nombreuses que chez cette espèce. Les corpuscules calcaires profonds (fig. 2 et 7) sont représentés par des boucles étroites subparallèles, présentant en général quatre paires de mailles. Celles de la face ventrale ont une tendance à s'oblitérer (fig. 8, 9, et 14) ; certaines, dans la région anale, portent en leur centre une nodosité peu accusée (fig. 5, 6, 13), d'autres sont étranglées en leur milieu (fig. 3, 7).

Dans les tubes ambulacraires, ces boucles arrivent, par augmentation graduelle du nombre des mailles, à former des arcs de soutien qui ont jusqu'à dix paires de trous, qui sur la face ventrale du corps présentent, comme les boucles ordinaires, une tendance à l'oblitération (fig. 44). Enfin, ces arcs de soutien peuvent présenter des mailles incomplètes plus ou moins nombreuses en des points très variables de leur longueur (fig. 41, 45, 46 et 47). Les tabourets (fig. 19 à 21) rappellent assez bien, par leur forme, ceux de l'*Holothuria maculata*; mais leur colonne est moins haute. La couronne calcaire (fig. 22) est massive, beaucoup plus élevée du côté ventral que du côté dorsal et cette particularité paraît être en rapport avec une différence de hauteur des tiges des tentacules, qui semblent être plus longues du côté ventral que du côté dorsal. Un canal madréporique, trois vésicules de Poli (fig. 48, V.), appendues à l'anneau aquifère et, ainsi que je l'ai indiqué plus haut, une vésicule accessoire sur la portion dilatée du vaisseau aquifère ventral médian (fig. 48, d).

Les organes génitaux sont dichotomisés. Il n'existe pas d'organe de Cuvier. Comme on le voit par cette description, cette espèce est très voisine de l'*Holothuria maculata* Brandt.

#### HOLOTHURIA MACULATA Brandt (pl. I, B).

Cet exemplaire a été trouvé entre Suez et le canal, à marée basse, enfoncé perpendiculairement dans le sable.

De couleur gris-jaunâtre, noirâtre sur la face ventrale aux deux extrémités du corps et présentant deux rangées de maculations noirâtres symétriques sur la face dorsale.

Les corpuscules calcaires présentent, comme chez l'*Holothuria Bontani*, des boucles dont les mailles sont plus oblitérées (fig. 8, 9, 10, 12) sur celles de la face ventrale du corps que sur celles de la face dorsale. Mais ce qui la distingue surtout de l'espèce précédente, c'est la forme dilatée de ces boucles. On trouve, en outre, dans la région périanale des îlots de petits corpuscules (fig. 16 à 23) qui présentent des dents périanales imparfaites.

## EXPLICATION DES PLANCHES.

## { PLANCHE I.

A. *Holothuria Boutani* (n. sp.).

- FIG. 1. Corpuscules calcaires superficiels de la région moyenne du corps.  
 2 à 17. Corpuscules calcaires profonds.  
 18. Bulbe aquopharyngien. *a*, anneau aquifère; *b*, vaisseaux radiaux; *c*, couronne calcaire; *d*, vésicule de Poli, placée sur le canal aquifère radial ventral; *ø*, orifices donnant accès dans le sinus péripharyngien; *V*, vésicules de Poli.  
 19 à 21. Corpuscules calcaires profonds.  
 22. Couronne calcaire.

B. *Holothuria maculata* Brandt.

## CORPUSCULES CALCAIRES.

- FIG. 1 à 7. Région dorsale moyenne du corps.  
 8 à 10. Région ventrale moyenne.  
 11. Région dorsale moyenne.  
 12. Région ventrale moyenne.  
 13. Couronne calcaire.  
 14 à 25. Région périanale.

## PLANCHE II.

A. *Holothuria albiventer* Semper.

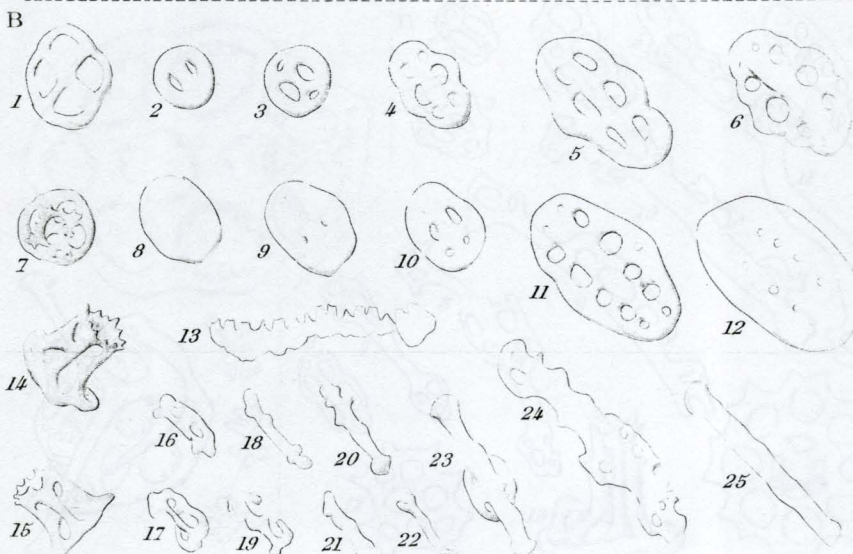
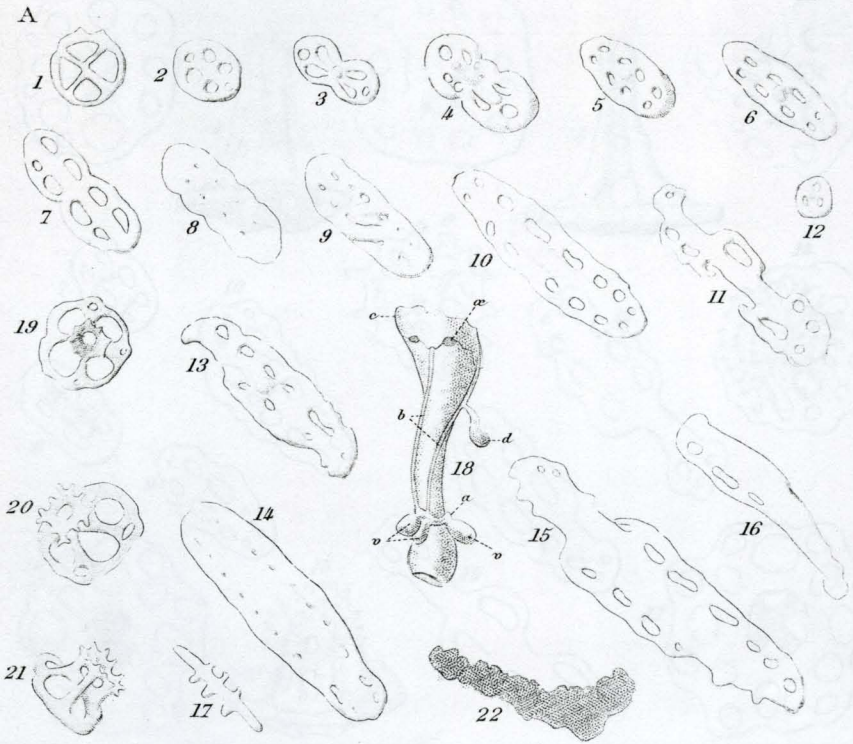
- FIG. 1 à 6. Corpuscules calcaires superficiels.  
 7 à 13. Corpuscules profonds du corps et des tubes ambulacraires.  
 14 à 17. Corpuscules superficiels.

B. *Holothuria pardalis* Selenka.

- FIG. 1 à 11. Corpuscules calcaires du corps et des tubes ambulacraires.  
 12 à 14. Corpuscules profonds.

C. *Synapta reciproquans* Forskal.

- FIG. 1. Plaque d'ancre.  
 2. Ancre et sa plaque présentant une anomalie.  
 3. Corpuscules en rosettes.



Herouard del. et sc.

A. H. BOUTANI N. SP. — B. H. MACULATA (BRANDT)