

cette raison que nous le décrivons à cette place sans pouvoir le faire rentrer dans une famille connue.

Filithuria elegans nov. sp.

Planche VI, fig. 1 et 2; Planche XII, fig. 29 à 31.

Station 116.—Lat. N. 11° 25' 5."—Long. E. 92° 47' 6."—Profondeur 405 brasses.—1 Exemplaire.

Le corps a une longueur de 70 mm. et une largeur de 15 mm. environ; la région ventrale est légèrement aplatie, la région dorsale est un peu convexe. La bouche est ventrale, mais presque terminale; l'anus est franchement terminal. La paroi du corps est blanchâtre, mince et ne renferme aucun corpuscule calcaire. La couleur notée chez l'animal vivant était "purple."

Les appendices consistent en ces filaments si caractéristiques que nous avons mentionnés dans la diagnose du genre; ils ont une finesse extrême et atteignent une longueur de 10 à 15 mm. Ces appendices sont disposés sur les radius en alternant régulièrement; nous observons que les radius latéraux de la face ventrale qui portent ces appendices sont plus ou moins déprimés et il est probable que ces dépressions ne sont pas accidentelles; les appendices sont aussi plus serrés sur les deux radius latéraux que sur les trois autres, le radius médian ventral ne présente d'appendices que dans sa région postérieure; dans la même région, on trouve disséminés sur les espaces interradiaux des appendices plus courts et encore plus fins que les appendices radiaux.

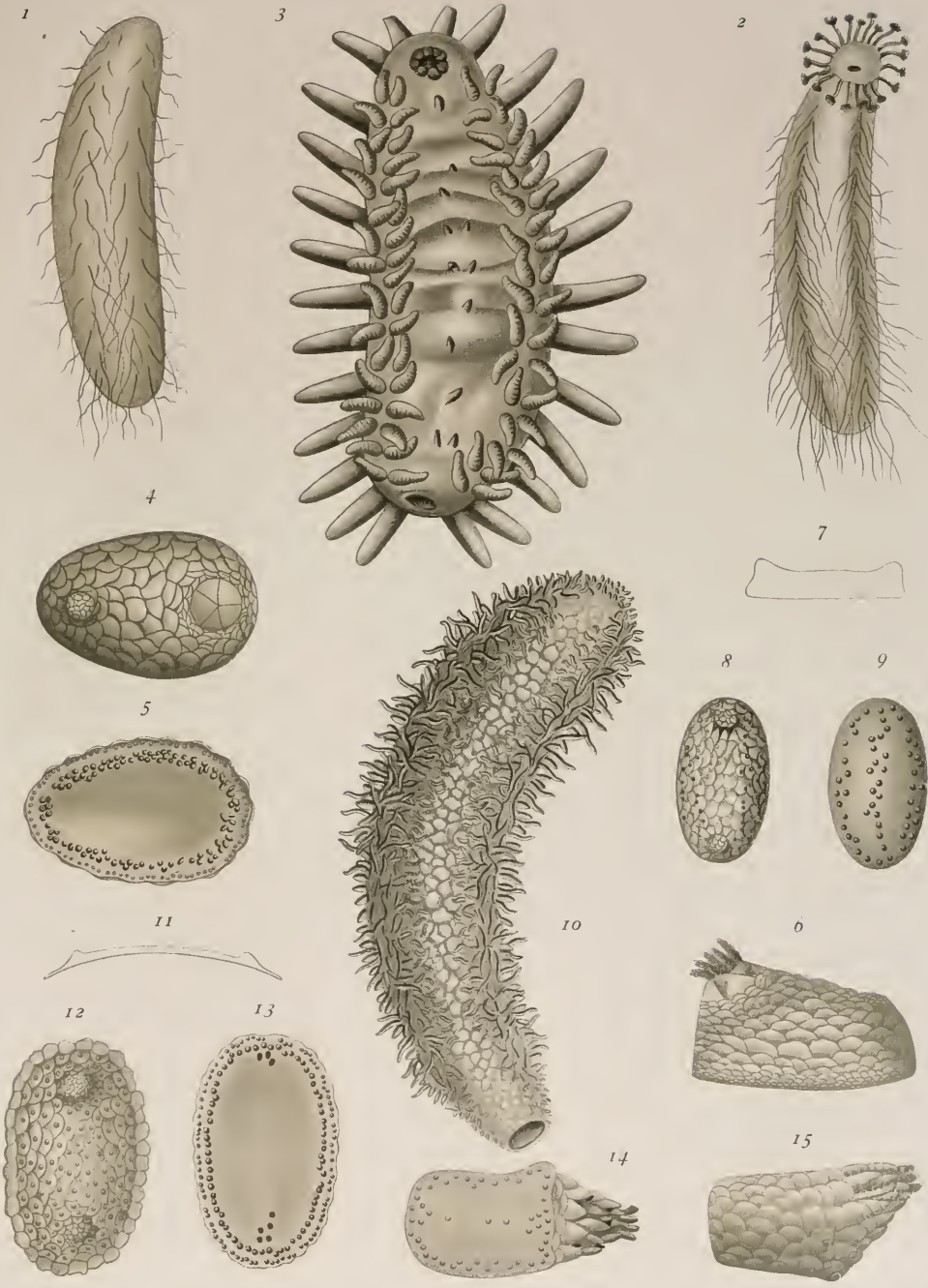
* La bouche est entourée de vingt tentacules, composés chacun d'un long pédoncule, de 4 à 5 mm. de longueur, terminé par un disque élargi présentant une demi-douzaine de lobes digités.

Seuls les appendices filiformes et les tentacules renferment des corpuscules calcaires. Dans les appendices, ce sont des bâtonnets à contours irréguliers et dont l'une des extrémités est terminée en massue plus ou moins mamelonnée (pl. XII, fig. 30). Les tentacules renferment des bâtonnets de forme différente (pl. XII, fig. 29), aplatis, un peu arqués et présentant une ouverture, soit à leur extrémité, soit à une autre partie de leur longueur.

Les muscles longitudinaux sont simples et ont 2 mm. de largeur. La vésicule de Poli, unique, est de grande taille: elle mesure 18 mm. de longueur.

L'anneau calcaire (pl. XII, fig. 31) est formée de dix pièces articulées les unes avec les autres; les radiales sont trapèzoidales, avec le bord antérieur découpé; les interradianes sont plus petites et offrent une saillie médiane.

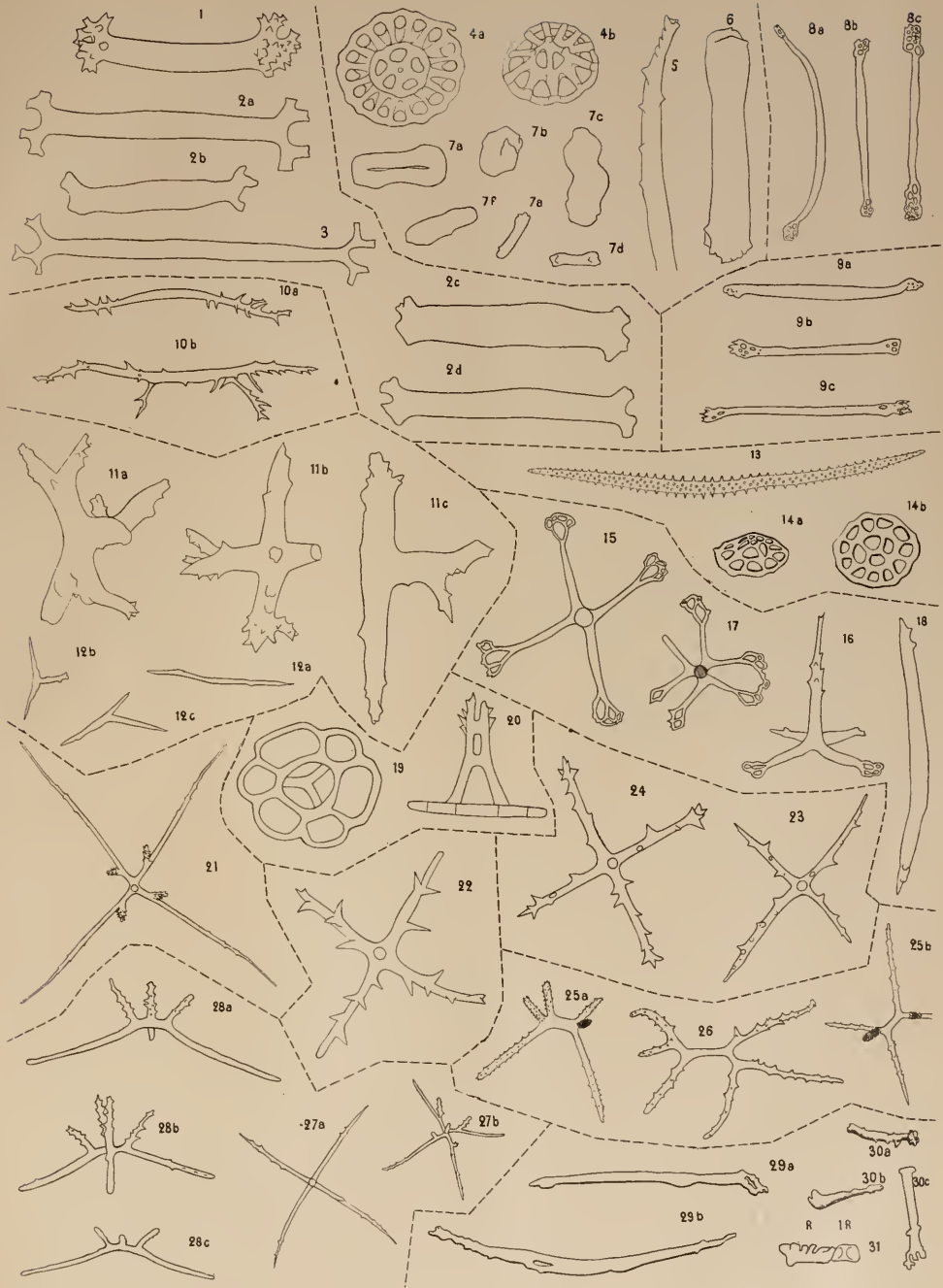
Les organes génitaux sont formés de deux faisceaux de tubes simples, ayant 5 mm. de longueur en moyenne et placés de part et d'autre du mésentère dorsal.



Auct. del.

Werner & Winter lith. Francfort s. M.

1-2. *Filithuria elegans*. — 3. *Onciophanta conservata*. — 4-6. *Psolus levis*. — 7-9. *Psolidium* (?) *rugosum*.
 10. *Mesothuria squamosa*. — 11-13. *Psolidium* (?) *translucidum*. — 14-15. *Psolus membranaceus*.



Auct. del.

1-3. *Ophurgus glaber*. — 4-7. *Bentbophyces fragilis*. — 8. *Amphideima Investigatoris*. — 9. *Ophurgus invalidus*. — 10. *Bentbodytes glutinosa*.
 11-12. *Bentbodytes superba*. — 13-14. *Apodogaster Alcocki*. — 15-18. *Synallactes horridus*.
 19-20. *Mesothuria abbreviata*. — 21. *Peniagone stabilis*. — 22. *Euphronides bifurcata*. — 23-24. *Psychropotes minutus*.
 25-26. *Peniagone (?) obscura*. — 27-28. *Peniagone expansa*. — 29-31. *Filithuria elegans*.