

longitudinal, d'une couleur gris bleuâtre, qui s'étend jusqu'à la région antérieure du corps et qui porte de nombreuses ramifications arborescentes blanchâtres.

Les muscles longitudinaux sont très développés ; les muscles ventraux sont plus larges que les autres.

Les vésicules de Poli, au nombre de deux, sont inégales : la vésicule gauche a 18 mm. de longueur et la droite 8 à 9 mm. Le canal du sable est fixé à la paroi du corps.

L'exemplaire recueilli par l'Investigator est une femelle qui possède deux faisceaux de tubes génitaux blanchâtres et ramifiés.

RAPPORTS ET DIFFÉRENCES.—Le *B. cristatus* rappelle beaucoup le *B. fusiformis* rangé par Sluiter dans le genre *Pelopatides* mais nous avons pu comparer notre exemplaire au type du "Siboga" et constater que les deux espèces sont différentes. Les deux échantillons ont la taille et l'apparence extérieure presque identiques : la sole ventrale est légèrement aplatie et colorée en violet ; la face dorsale est surélevée et même pelée dans les deux cas ; le pourtour du corps offre une rangée de papilles distinctes qui se continue, en avant, au-dessus de la bouche, et, en arrière, en dessous de l'anus ; enfin de nombreuses petites papilles se montrent sur les parties latérales de la région dorsale. Mais dans le *B. cristatus*, les papilles marginales de la bordure sont plus développées que chez le *B. fusiformis* (Sluiter) et elles forment de véritables crêtes ; elles sont toujours disposées suivant une simple rangée, tandis que chez le *B. fusiformis* elles constituent une double rangée dans la région postérieure du corps. Enfin chez le *B. cristatus*, les pédicelles médians ventraux, très développés et en forme de crêtes, s'étendent sur le radius beaucoup plus en avant que dans l'espèce de Sluiter.

## 2. *Benthothuria distortus* nov. sp.

### Planche III, fig. 5.

Station 192.—Lat. N. 15° 11'. Long. E. 72° 28' 45".—Profondeur 912-931 brasses.—1 Exemplaire.

Le corps a une longueur de 50 mm. et une largeur de 7 à 8 mm. Il est un peu aplati latéralement, mais la face dorsale et la face ventrale sont toutes deux convexes. La couleur générale est blanc-grisâtre. La bouche est ventrale, mais la région buccale est légèrement relevée et paraît terminale ; l'anus est terminal ou peut-être légèrement dorsal.

La face ventrale est limitée par une rangée de papilles courtes et bien distinctes, au nombre d'une trentaine de chaque côté ; dans la région antérieure une vingtaine de ces papilles, dont quelques-unes atteignent 3 à 4 mm. de

longueur, constituent une sorte de collerette péribuccale. En arrière, on trouve en certains endroits deux papilles placées de chaque côté au lieu d'une seule, mais les rangées latérales ne semblent pas se rejoindre sous l'anüs.

Ce qui frappe surtout dans cette espèce, c'est la présence, sur le radius médian ventral, de sortes d'écussons ou de plaques épaisses, blanchâtres, à contours irréguliers et pour la plupart allongées transversalement. Ces plaques portent chacune un ou deux pédicelles; ces pédicelles, au nombre d'une vingtaine environ, sont disposés suivant deux rangées longitudinales et ils alternent plus ou moins irrégulièrement les uns avec les autres. Les écussons s'étendent sur une longueur de 37 mm. environ et s'arrêtent à 5 mm. en avant de l'anüs.

Les interradius latéro-dorsaux et l'interradius dorsal sont couverts par une multitude de petits appendices blanchâtres que l'on retrouve çà et là sur la face ventrale.

Les tentacules, au nombre de dix-huit (?), présentent, en général, un disque terminal formé de plusieurs mamelons; les tentacules dorsaux ont presque tous l'extrémité digitée.

Les corpuscules calcaires font complètement défaut.

Les muscles longitudinaux sont doubles et larges. Il n'existe plus que l'organe arborescent droit.

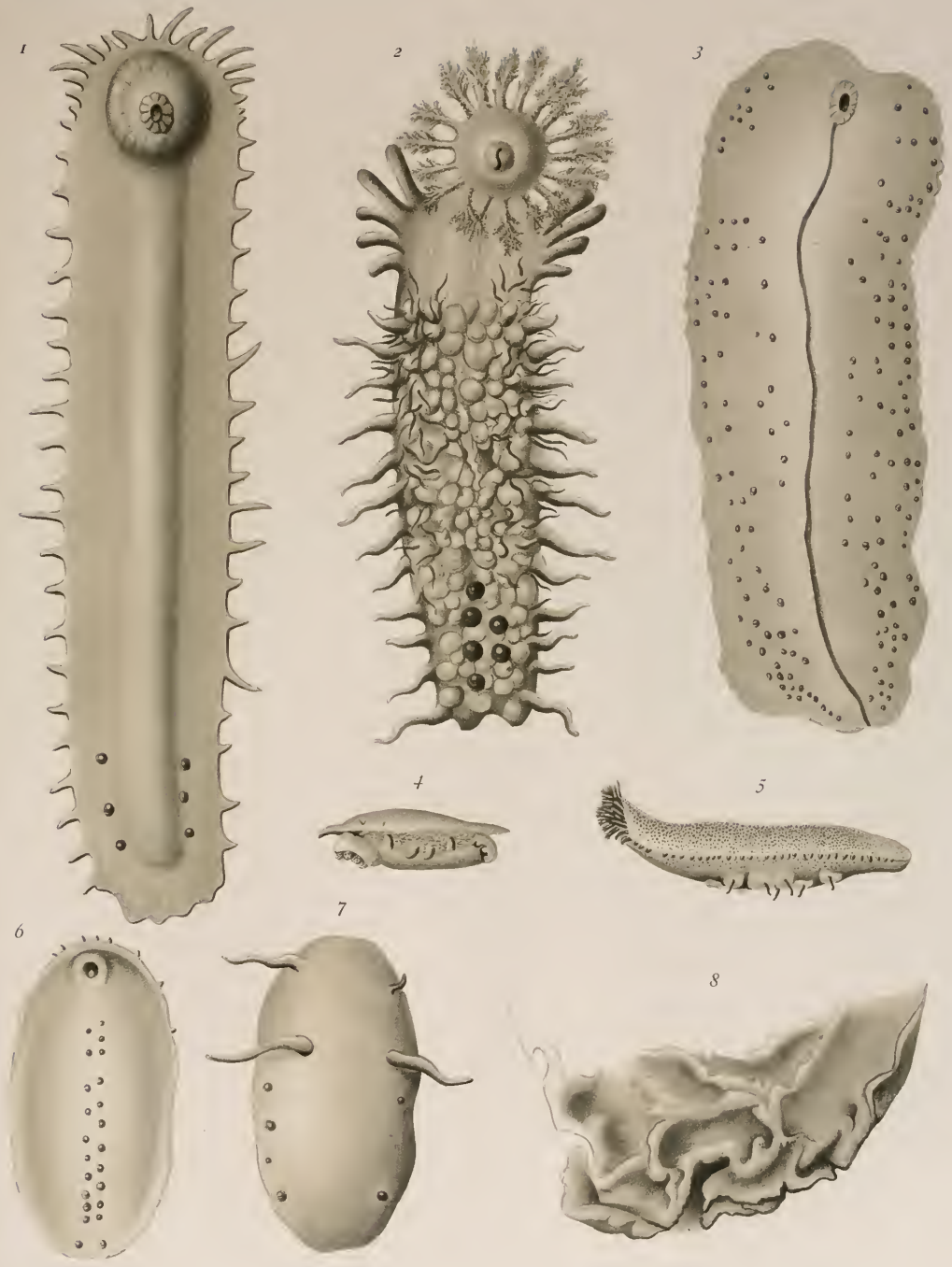
Les vésicules de Poli, au nombre de deux, sont inégales. Le canal du sable est fixé à la paroi dorsale du corps.

RAPPORTS ET DIFFÉRENCES.—Le *B. distortus* doit être rangé dans le genre *Benthothuria* tel que nous l'avons défini précédemment. Il se rapproche du *B. fusiformis* (Sluiter) et de notre *B. cristatus*, mais il en diffère par les appendices du radius impair supportés par ces écussons si curieux. Les caractères des papilles marginales et surtout la collerette péribuccale écartent encore le *B. distortus* des autres espèces du même genre.

#### DENDROTHURIA nov. gen.

Nous séparons du genre *Pelopatides* pour en faire le type du genre *Dendrothuria*, une Holothurie dont les tentacules, au nombre d'une vingtaine, ressemblent à ceux des *Dendrochirotes* et dont le pharynx offre un développement remarquable au point d'occuper au moins le quart antérieur du corps.

Le corps est subcylindrique; la bouche est subventrale et l'anüs terminal. Les côtés de la face ventrale sont limités par des papilles longues et distinctes,



Auct. del.

Werner & Winter lith. Francfort s. M.

1. *Allopatides dendroïdes*. — 2. *Dendrothuria similis*. — 3. *Bathyplotes assimilis*. — 4. *Peniagone stabilis*.  
 5. *Benthothuria distortus*. — 6-7. *Pelopatides ovalis*. — 8. *Pseudostichopus occultatus* var. *plicatus*.