

La bouche, ventrale, est légèrement proéminente et entourée d'un pourtour blanchâtre ; dans son intérieur on trouve douze tentacules rétractés. L'anüs est franchement dorsal et plus largement ouvert que dans l'individu précédent.

La bordure est composée de papilles marginales étalées à leur base et réunies entre elles sur une grande partie de leur longueur ; comme dans l'exemplaire précédent, la bordure est simplement festonnée sur les régions antérieure et postérieure du corps. Le radius médian ventral offre, dans son tiers postérieur, sept à huit paires de pédicelles : ceux-ci sont donc plus nombreux que dans l'autre individu. En revanche nous ne pouvons retrouver sur les radius latéraux les pédicelles allongés que nous avons signalés dans l'autre exemplaire : ceci n'a rien d'étonnant en raison du mauvais état de conservation de l'échantillon.

Les corpuscules calcaires sont identiques dans les deux individus.

Le bocal qui renfermait ces deux exemplaires était étiqueté *Apodogaster magna*. Il y a là une erreur manifeste car non seulement Walsh n'a pas décrit dans sa note préliminaire d'*Apodogaster magna*, mais il n'y a rien de commun entre ces deux Holothuries et le genre *Apodogaster* tel qu'il a été défini par Walsh et dont le type est l'*A. Alcocki* Walsh.

BATHYZONA nov. gen.

La forme extérieure est la même que dans le genre *Pelopatides*, c'est-à-dire que le corps offre une sole ventrale distincte et aplatie, entourée d'une bordure marginale très développée.

Les pédicelles de la face ventrale sont localisés dans la région postérieure, mais au lieu de se limiter au radius médian, ils forment quatre rangées distinctes, deux médianes et deux latérales, celles-ci très voisines de la bordure. Les tentacules sont en petit nombre : nous en comptons neuf dans notre exemplaire type, mais il est probable qu'il en manque quelques uns.

La face dorsale, très bombée, offre des tubérosités saillantes, disséminées sur toute son étendue. Les corpuscules calcaires rappellent ceux de certains *Pelopatides* : ils sont formés d'un trépied au centre duquel s'élève une tige verticale.

1. *Bathyzona incerta* nov. sp.

Pl. I, fig. 2 et 3 ; Pl. XI, fig. 5 à 7.

Station 121.—Lat. N. 14° 35'15". Long. E. 72° 2'37".—Profondeur 1140 brasses.—1 Exemplaire.

L'exemplaire est en assez mauvais état : une grande partie de la face dorsale est arrachée, la région péribuccale est altérée et les organes internes man-

quent. Malgré ces mauvaises conditions, cet individu offre cependant des caractères si particuliers que nous n'avons pas hésité à en faire le type d'un genre nouveau.

La sole ventrale est grisâtre, un peu concave et entourée sur tout son pourtour par une large bordure continue. Ce qui reste de la face dorsale montre qu'elle était fortement convexe et noirâtre.

La longueur de l'exemplaire est de 75 mm. et sa largeur 37 mm. La bouche, ventrale, est située à 12 mm. du bord antérieur; l'anus est dorsal et à 7 mm. environ du bord postérieur; il est placé sur une région subtronquée.

La bordure a une largeur de plus de 10 mm. et son rebord libre est festonné. Les festons ont sensiblement le même développement sur tout le pourtour, sauf peut-être dans la région postérieure où ils sont un peu moins saillants. Chaque feston a environ 1 mm. de hauteur et 1 mm. 1/2 de largeur à la base et le sommet est légèrement arrondi. On compte une quarantaine de ces festons sur chaque moitié de la bordure.

La face ventrale du corps paraît granuleuse, principalement vers la bordure; on remarque, sur la région postérieure du radius médian ventral, des protubérances irrégulièrement disposées dont le centre porte un pédicelle rétracté. Il est très difficile de distinguer ces protubérances des autres granulations du tégument; elles semblent être disposées suivant quatre rangées.

La face dorsale présente, elle aussi, des tubérosités coniques de 1, 5 mm. de diamètre à la base et de 1 mm. de hauteur; leur pointe est légèrement arrondie et grisâtre. Ces papilles, non rétractiles, sont disposées très irrégulièrement: on les retrouve aussi bien dans la partie antérieure qu'au voisinage de l'anus; dans certains points elles semblent disposées en quatre rangées longitudinales.

Nous comptons seulement neuf tentacules, mais leur nombre est certainement plus élevé, car la région qui entoure la bouche est en mauvais état et quelques tentacules doivent manquer.

Les téguments ont une certaine rigidité. Dans la région dorsale, ils renferment des corpuscules calcaires en forme de trépied supportant une tige centrale; (Pl. XI, fig. 5 à 6) les extrémités des branches du corpuscule ou sont simplement terminées en pointe (Pl. XI, fig. 5a et 5c) ou elles se bifurquent et présentent alors de nombreuses pointes (Pl. XI, fig. 5b). Quelquefois le corpuscule n'a que trois branches (Pl. XI, fig. 7) dont deux placées dans le prolongement l'une de l'autre et la troisième fixée perpendiculairement à celle-ci sur une région noduleuse; l'extrémité libre des deux branches opposées est pourvue de nombreux piquants.

Nous ne pouvons fournir que peu de renseignements sur l'organisation interne: les muscles longitudinaux paraissent très développés mais ils sont en majeure partie dans un mauvais état de conservation.

Le pharynx est en forme d'entonnoir assez large vers la région buccale. On ne trouve aucune trace des organes arborescents.

2° Famille DEIMATIDÉS.

DEIMA Théel.

1. *Deima Blakei* Théel.

Pl. XI, fig. 13 à 15.

Deima Blakei Théel 1886. Reports on the Results of Dredging...by the U.S. Coast Survey Steamer "Blake," part XXX.—Report on the Holothrionidea Bull. Mus. Comp. Zoöl., Harvard College, Vol. XIII, 1886 Pt. 1-2, Pl. I. fig. 1, 2.

Deima validum Théel.—Walsh. 1891. Journ. Asiatic Soc. Bengal, Vol LX, Part II, p. 198.

Deima fastosum Théel.—Walsh 1891. Journ. Asiatic Soc. Bengal, Vol. LX, Part II, p. 198.

Iles Laquedives.—Profondeur 880 brasses.—2 Exemplaires. Golfe du Bengale.—Profondeur 1840 brasses.—1 Exemplaire.

Station 104.—Lat. N. 11° 12' 47". Long. E. 74° 25' 30".—Profondeur 1000 brasses.—2 Exemplaires.

Station 117.—Lat. N. 11° 58'. Long. E. 88° 52' 17".—Profondeur 1748 brasses.*—1 Exemplaire.

Station 118.—Lat. N. 12° 20'. Long. E. 85° 8'.—Profondeur 1803 brasses.—2 Exemplaires.

Station 216.—Lat. N. 6° 55' 18". Long. E. 72° 51' 30".—Profondeur 767-950 brasses.—1 Exemplaire.

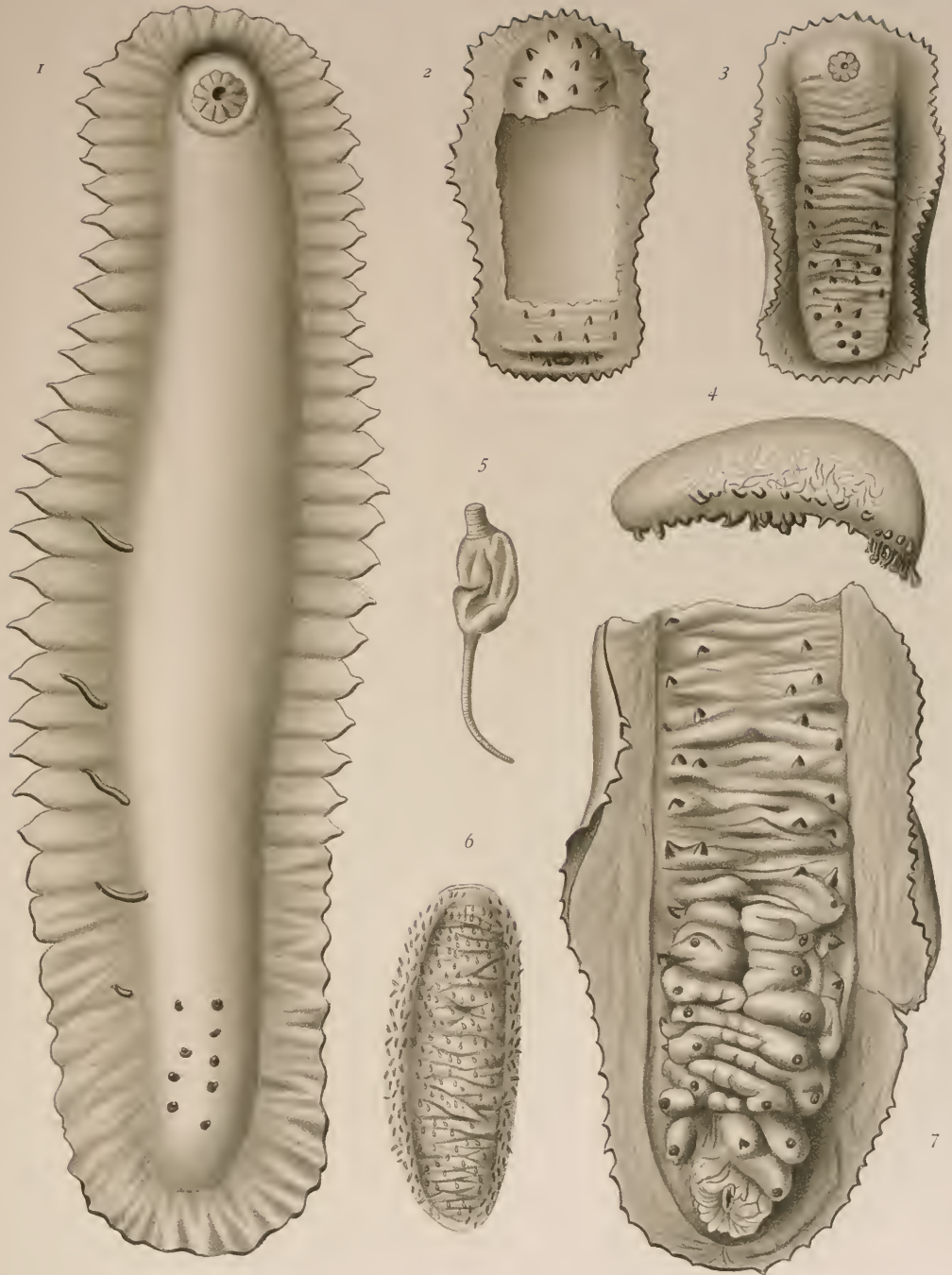
Station 254.—Lat. N. 11° 16' 30". Long. E. 92° 58'.—Profondeur 669 brasses.—1 Exemplaire.

Station 287.—Lat. N. 21° 8' 30". Long E. 65° 47'.—Profondeur 1506 brasses.—1 Exemplaire.

Nous réunissons, sous le même nom spécifique, tous les exemplaires recueillis par "l'Investigator" malgré les nombreuses variations qu'ils présentent et nous les rattachons au *Deima Blakei* Théel.

Théel avait déjà observé certaines différences parmi les échantillons recueillis par le "Blake." C'est ainsi qu'il a reconnu, chez certains exemplaires, une paire de petits pédicelles placés en avant de l'anus sur le radius médian ventral; sur d'autres individus ces pédicelles se réduisent à une seule ou à deux saillies rudimentaires et parfois même ils peuvent complètement disparaître. Nous avons observé nous-mêmes des variations analogues pour les pédicelles du radius médian ventral placés en avant de l'anus. Les deux bords latéraux de la sole ventrale présentent une rangée de pédicelles, plus ou moins incurvés vers l'extérieur, à extrémités arrondies et jaunâtres et dont la longueur peut varier

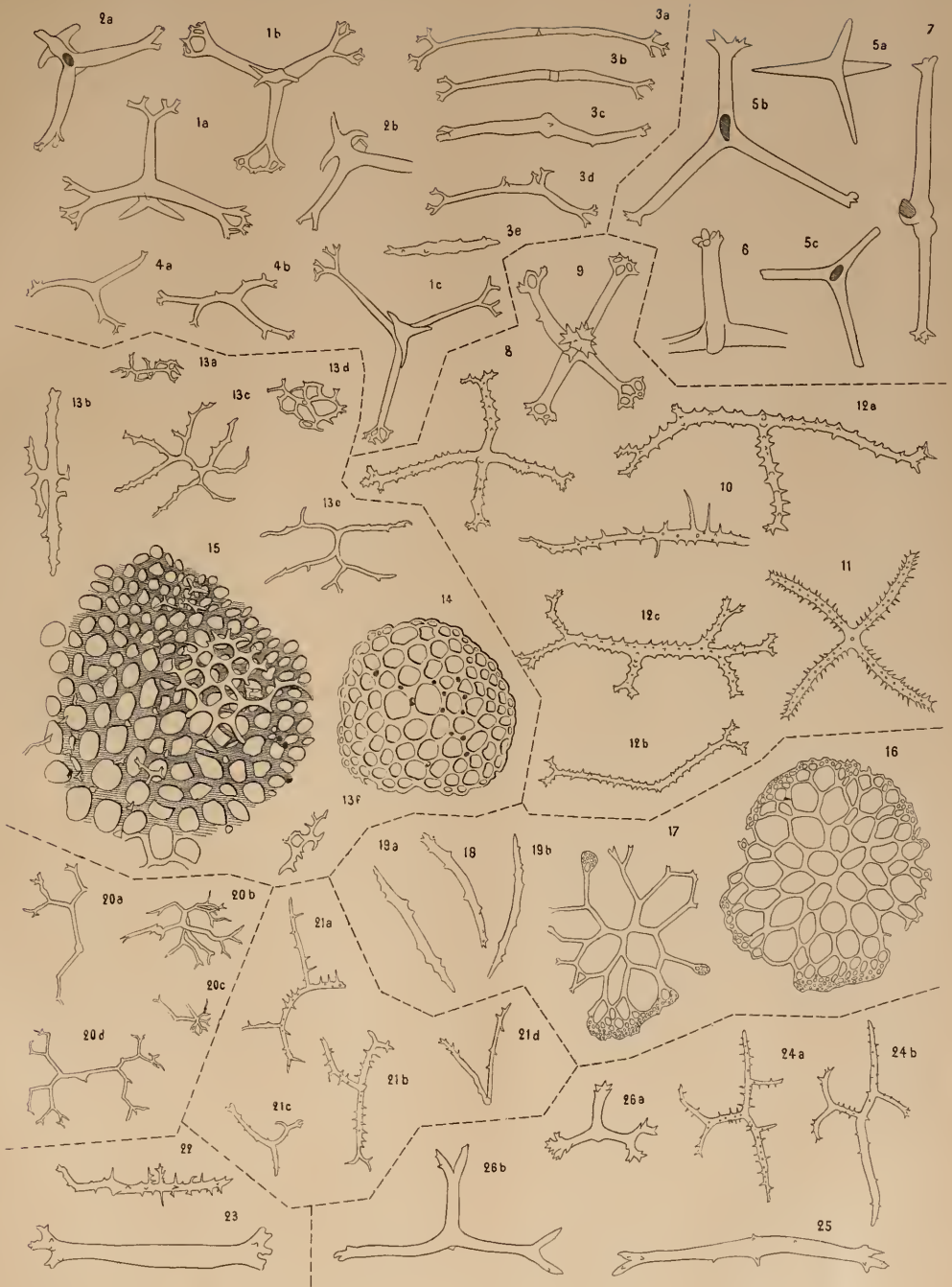
* Cet exemplaire a été figuré, vu ventralement, par Alcock. A Naturalist in Indian Seas, 1902. fig. 90.



Auct. del.

Werner & Winter lith. Francfort s.M.

1. *Perizona magna*. — 2-3. *Bathyzona incerta*. — 4. *Benthothuria cristatus*. — 5. *Trochostoma elongatum*.
6. *Mesothuria incerta*. — 7. *Pelopatides mammillatus*.



Auct. del.

1-4. *Pelopatides ovalis*. — 5-7. *Balbyzonia incerta*. — 8-12. *Dendroburia similis*. — 13-15. *Deima Blakei*. — 16-19. *Oneirophanta conservata*.
 20. *Allopatides dendroïdes*. — 21. *Perizoma magna*. — 22-23. *Pelopatides insignis*. — 24-26. *Pelopatides modestus*.