

bâtonnets aplatis (pl. IX, fig. 25), parfois légèrement recourbés et munis d'expansions latérales perforées plus ou moins nombreuses. Ils rappellent beaucoup ceux du *S. Wood-Masoni* (Walsh).

La portion interne du tégument s'est détachée de la portion externe et enserre très étroitement les organes internes. On y distingue des muscles longitudinaux simples et peu développés, et, entre eux, quelques travées musculaires transversales.

La paroi du tube digestif est brunâtre. Les organes génitaux sont formés de faisceaux de tubes divisés à leur extrémité libre et présentant des renflements très courts.

RAPPORTS ET DIFFÉRENCES.—Ce n'est qu'avec doute que nous rangeons cette Holothurie dans le genre *Synallactes*. Les pédicelles du radius médian ventral, en effet, ne se montrent que dans la région postérieure du corps et font complètement défaut dans la plus grande partie de ce radius ; quant aux appendices des quatre autres radius, ils sont disposés sur une seule rangée. Enfin les corpuscules turriformes ont des caractères particuliers, mais les bâtonnets rappellent bien ceux du *S. Wood-Masoni*.

Nous avons déjà attiré l'attention sur les variations que présentent les pédicelles du radius médian ventral dans le genre *Synallactes*. Ces variations autorisent un rapprochement avec ce dernier genre, mais l'état de conservation de notre échantillon ne nous permet pas de préciser davantage ses affinités.

#### BATHYPLOTES Ostergren.

##### 1. *Bathyplores profundus* nov. sp.

Planche IV, fig. 1 et 2 ; Planche X, fig. 19 et 20.

Station 111.—Lat. N. 12° 50'. Long. E. 90° 52'.—Profondeur 1644 brasses.—1 Exemple.

Le corps est aplati ; la face ventrale est plane et la face dorsale légèrement convexe. La longueur est de 92 mm. et la largeur de 30 mm. La coloration générale est grisâtre. La bouche est ventrale et voisine du bord antérieur ; l'anus est terminal et bordé de papilles.

La sole ventrale a la surface grenue et elle est entourée sur tout son pourtour d'une bordure continue pouvant atteindre 3 mm. de largeur. Le bord présente des festons très larges dans les régions latérales et des papilles distinctes dans les régions antérieure et postérieure ; toute la bordure semble être constituée par la soudure de papilles courtes et très élargies à la base ; on peut compter une soixantaine de ces appendices sur toute l'étendue de la bordure.

Le radius médian ventral n'est pas complètement nu ; il présente, à une vingtaine de millimètres en arrière de la bouche, deux à trois paires de pédicelles

rétractés et placés chacun sur une petite plaque polygonale ; on retrouve de semblables pédicelles dans la région postérieure, mais la région moyenne en est complètement dépourvue. Sur les côtés de la sole ventrale et contre la bordure marginale, se montrent des bandes longitudinales de pédicelles dont chacun est placé au centre d'une plaquette polygonale ; celles-ci n'apparaissent qu'un peu en arrière de la bouche.

La région dorsale porte quatre rangées longitudinales de papilles ; les deux rangées médianes comprennent seize à dix-huit papilles petites, de 2 mm. de longueur ; les deux rangées latérales contiennent un plus petit nombre de ces appendices, mais ceux-ci sont relativement plus grands et ils peuvent atteindre 6 mm. de longueur.

Les tentacules, au nombre de 17, sont courts et ils possèdent un disque terminal très élargi et mamelonné.

Le tégument est un peu rugueux ; il renferme des corpuscules calcaires cruciformes dont le centre est surmonté d'une longue tige (pl. X, fig. 19 et 20). Les bras de la croix, au nombre de quatre ou de cinq, s'étalent à leur extrémité en un disque perforé présentant quatre ouvertures. La tige centrale est plus ou moins conique et elle porte souvent des piquants à différentes hauteurs ; quelquefois elle est complètement lisse..

Les muscles longitudinaux sont simples, ceux du bivium sont beaucoup plus larges que ceux du trivium. Les organes génitaux paraissent être constitués par deux faisceaux de tubes renflés à leur extrémité terminale.

Les autres organes internes ne sont pas conservés.

RAPPORTS ET DIFFERENCES.—Le *Bathyplores profundus* s'écarte de la plupart des *Bathyplores* par la présence d'appendices sur le radius médian ventral : il faut remarquer toutefois que certaines espèces de *Bathyplores*, telles que le *B. fallax* Ostergren, en présentent également. Il s'écarte aussi des autres *Bathyplores* par la structure des corpuscules qui rappellent plutôt ceux de la plupart des *Synallactes*.

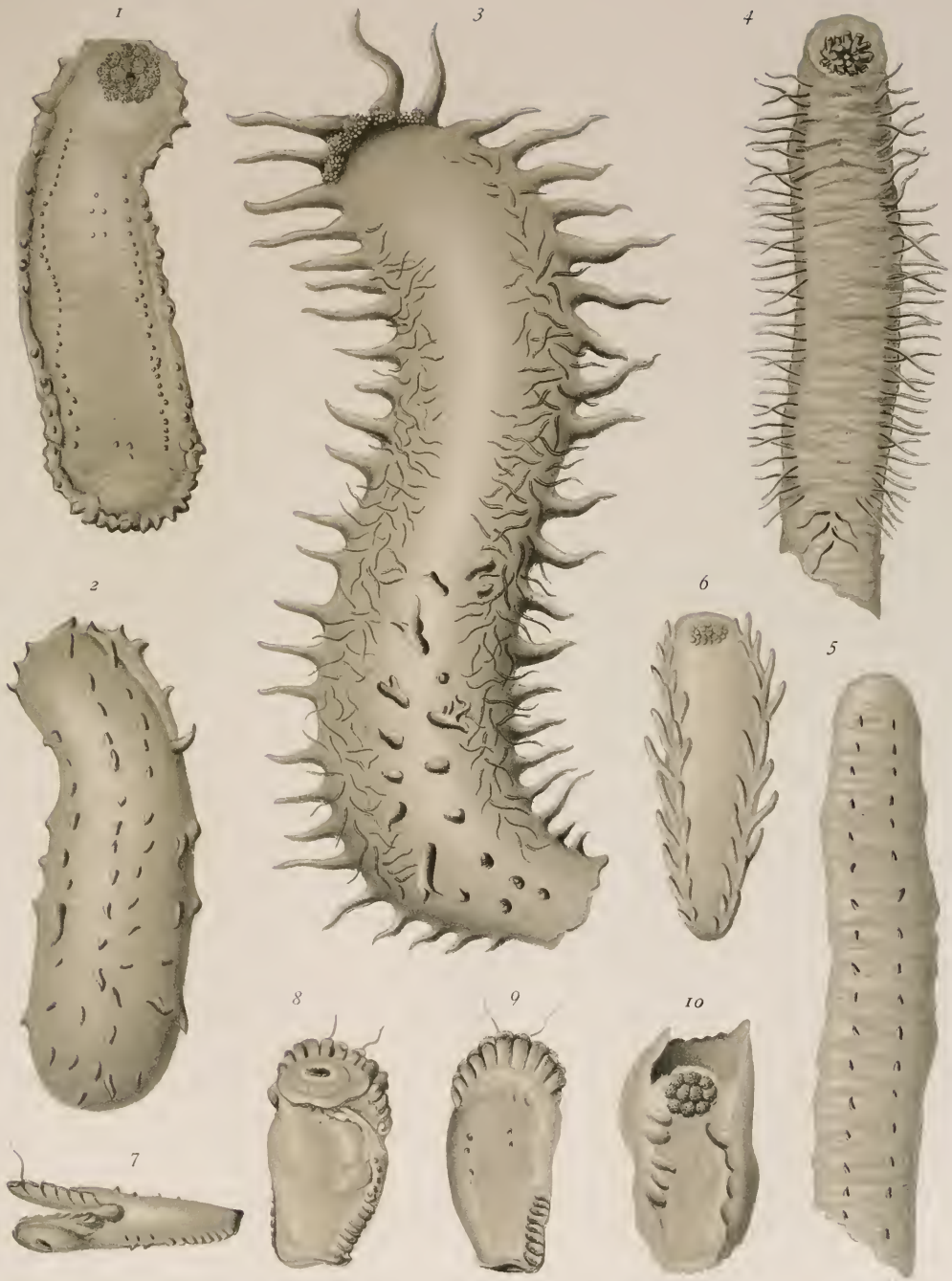
Le *B. profundus* forme donc un type intéressant, intermédiaire entre les genres *Synallactes* et *Bathyplores*, mais en raison de la présence d'une bordure marginale, il se rapproche davantage de ce dernier genre.

## 2. *Bathyplores crenulatus* nov. sp.

Planche X, fig. 4 à 8.

Station 222.—Lat. N. 13° 27'. Long. E. 93° 14' 30".—Profondeur 405 brasses—1 Exemple.

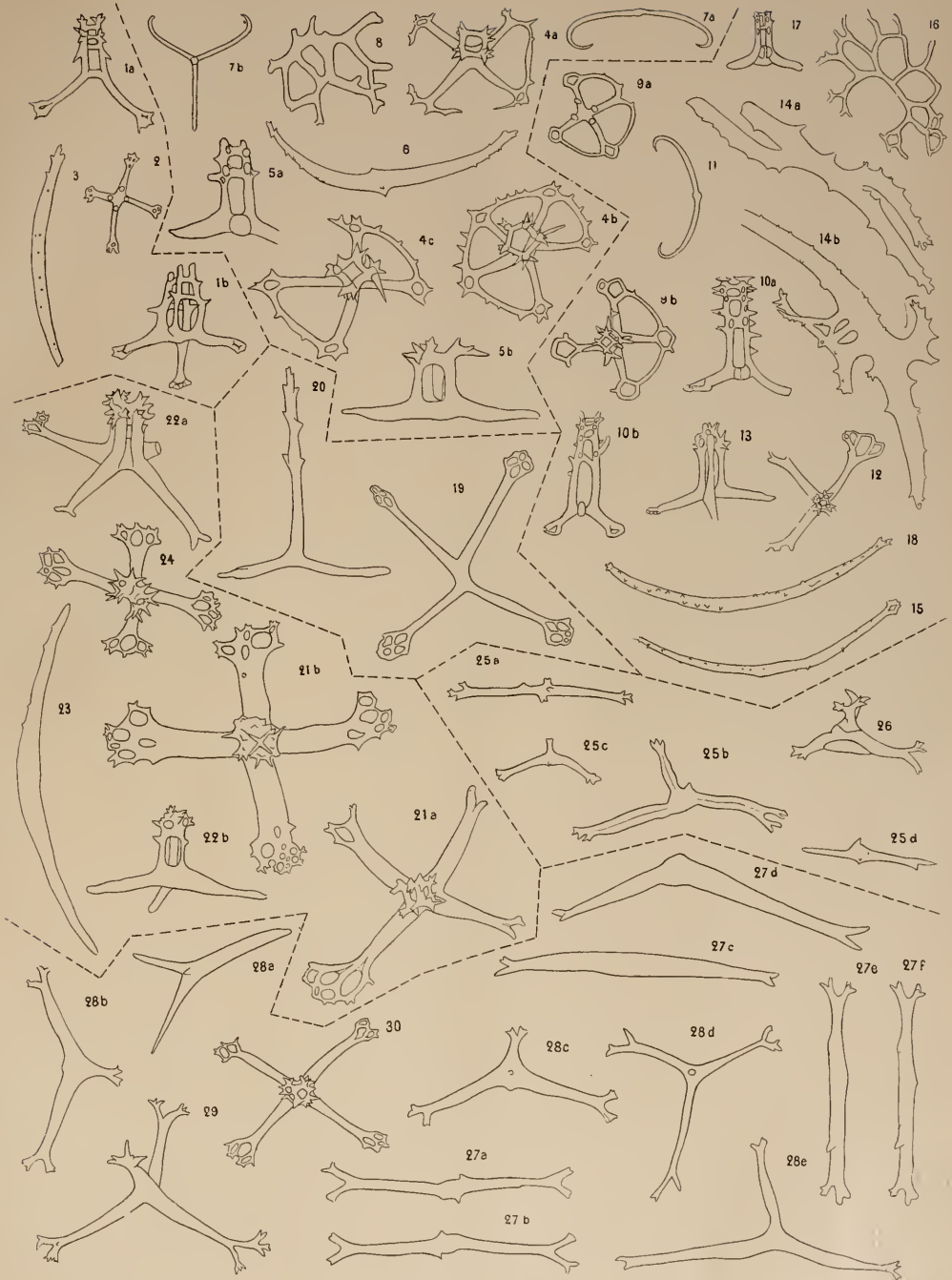
L'exemplaire est fortement tordu sur lui-même ce qui ne permet pas d'en reconnaître la forme exacte. Le corps est aplati, de couleur blanchâtre, mais



Auct. del.

Werner & Winter lith. Francfort s. M.

1-2. *Bathyplores profundus*. — 3. *Pseudothuria duplex*. — 4-5. *Synallactes* (?) *pellucidus*.  
6. *Amphideima investigatoris*. — 7-9. *Euriplastes obscura*. — 10. *Pentagona expansa*.



Auct. del.

1-3, *Batbyptotes assimilis*. — 4-8, *Batbyptotes crenulatus*. — 9-18, *Batbyptotes variabilis*. — 19-20, *Batbyptotes profundus*.  
 21-24, *Batbyptotes papillosus*. — 25-26, *Pelopatides verrucosus*. — 27-30, *Pelopatides gelatinosus*.