

RAPPORTS ET DIFFÉRENCES.—Le *B. crenulatus* se distingue de tous les *Bathyplo-*
plotes décrits par l'absence totale d'appendices sur la région dorsale. La pré-
sence d'une gouttière médio-ventrale, d'une bordure latérale et de trois à quatre
rangées de pédicelles dans chaque radius latéral rapproche cette espèce du
B. sulcatus Sluiter et de notre *B. assimilis* : elle s'en distingue, non seulement par
l'absence d'appendices dorsaux mais encore par la présence de corpuscules en
C dans la paroi du corps et par la forme des corpuscules turriformes.

3. *Bathyplores assimilis* nov. sp.

Planche III, fig. 3; Planche X, fig. 1 à 3.

Station 229.—Lat. N. 9° 29' 34". Long. E. 75° 38'.—Profondeur 360 brasses.—1 Exemplaire.

Le corps est très aplati; la longueur est de 130 mm. et la largeur 45 mm.;
la coloration est blanchâtre.

La bouche, ventrale, est située à 10 mm. du bord antérieur; l'anus est sub-
dorsal et présente quelques papilles sur ses bords.

Le pourtour du corps est festonné d'une façon irrégulière: ce fait est dû à
un état de contraction de l'exemplaire conservé, mais, en certains points, on re-
connait nettement que les parties saillantes du rebord marginal sont formées de
papilles peu proéminentes et soudées à la base.

Une gouttière s'étend de la bouche à l'anus sur tout le radius médian
ventral; entre cette gouttière et la bordure marginale, se trouvent disséminés
des pédicelles d'une manière en apparence très irrégulière: pourtant ils parais-
sent former de chaque côté quatre rangées dont la plus interne est placée à 7 ou
8 mm. de la gouttière. Dans la région antérieure, ces pédicelles sont moins
nombreux que dans la région moyenne; ils s'étendent jusqu'au niveau de la
bouche.

La face dorsale est fortement plissée et présente de grosses papilles con-
iques de 3 mm. de diamètre à leur base et de 4 mm. de hauteur, assez rappro-
chées les unes des autres et terminées par un petit prolongement. Ces papilles
se répartissent sur toute la surface dorsale du corps à l'exception d'une bande
marginale mesurant 10 mm. de largeur environ et qui en est complètement
dépourvue.

Nous n'avons pas pu reconnaître avec certitude le nombre des tentacules,
mais il n'est certainement pas supérieur à douze ou quatorze.

Le tégument est peu épais et flasque; il renferme des corpuscules cruci-
formes de différentes tailles (pl. X, fig. 1 et 2). La base de ces corpuscules est
formée par une croix à quatre branches terminées à leur extrémité libre par un
disque perforé. Au centre de la croix, s'élèvent quatre tiges plus ou moins

recourbées vers l'axe de la tourelle; elles sont réunies entre elles par deux étages de travées transversales et elles portent sur le côté interne quelques piquants souvent bifurqués et répartis en différents points de leur hauteur.

On trouve aussi, dans les papilles, des corpuscules en bâtonnet (pl. X, fig. 3) à surface légèrement épineuse.

La cavité interne du corps est peu développée: tandis que la largeur totale du corps atteint 45 mm., la cavité n'occupe qu'une largeur de 25 mm. Ce fait vient donc confirmer l'existence de la bordure que nous avons admise plus haut.

Les muscles longitudinaux sont divisés en deux; ceux du radius médian ventral sont peu développés et bien séparés.

La vésicule de Poli est unique.

RAPPORTS ET DIFFÉRENCES.—Le *B. assimilis* se rapproche du *B. sulcatus* Sluiter par sa bordure latérale, par la gouttière médio-ventrale et par les quatre rangées de pédicelles de chaque côté de cette gouttière; mais il en diffère par sa face dorsale ne portant que de grosses papilles disposées sans ordre, par le nombre des tentacules qui est de douze à quatorze au lieu de dix-huit et surtout par la forme des corpuscules turriciformes et par l'absence de corpuscules en C, dans les muscles longitudinaux.

4. *Bathyplores variabilis* nov. sp.

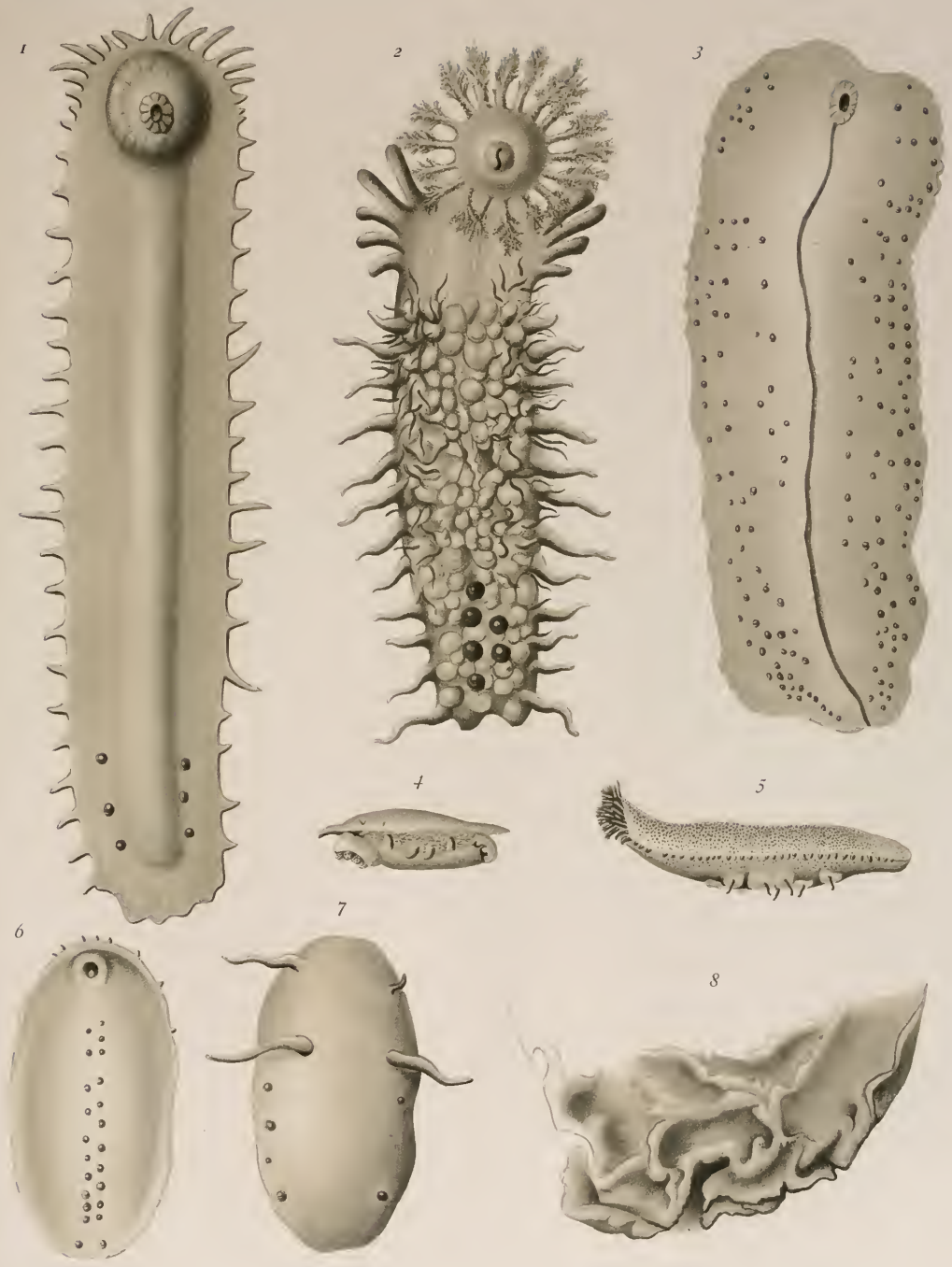
Planche V, fig. 10; Planche X, fig. 9 à 18.

Station 282.—Lat. N. 10° 08'. Long. E. 80° 49' 30".—Profondeur 498-726 brasses.—1 Exemple.

L'exemplaire est en mauvais état; il est pelé sur certains points; de plus, la région antérieure est fortement tordue, comprimée et en partie détruite; l'extrémité postérieure est aussi très endommagée. Cependant les quelques particularités que nous relevons sont suffisantes pour établir l'espèce.

Le corps est très aplati et la face dorsale est légèrement convexe. Il mesure 105 mm. de longueur et 30 mm. de largeur. La coloration générale est jaune, très légèrement teintée de vert en certains points; les parties pelées sont blanchâtres.

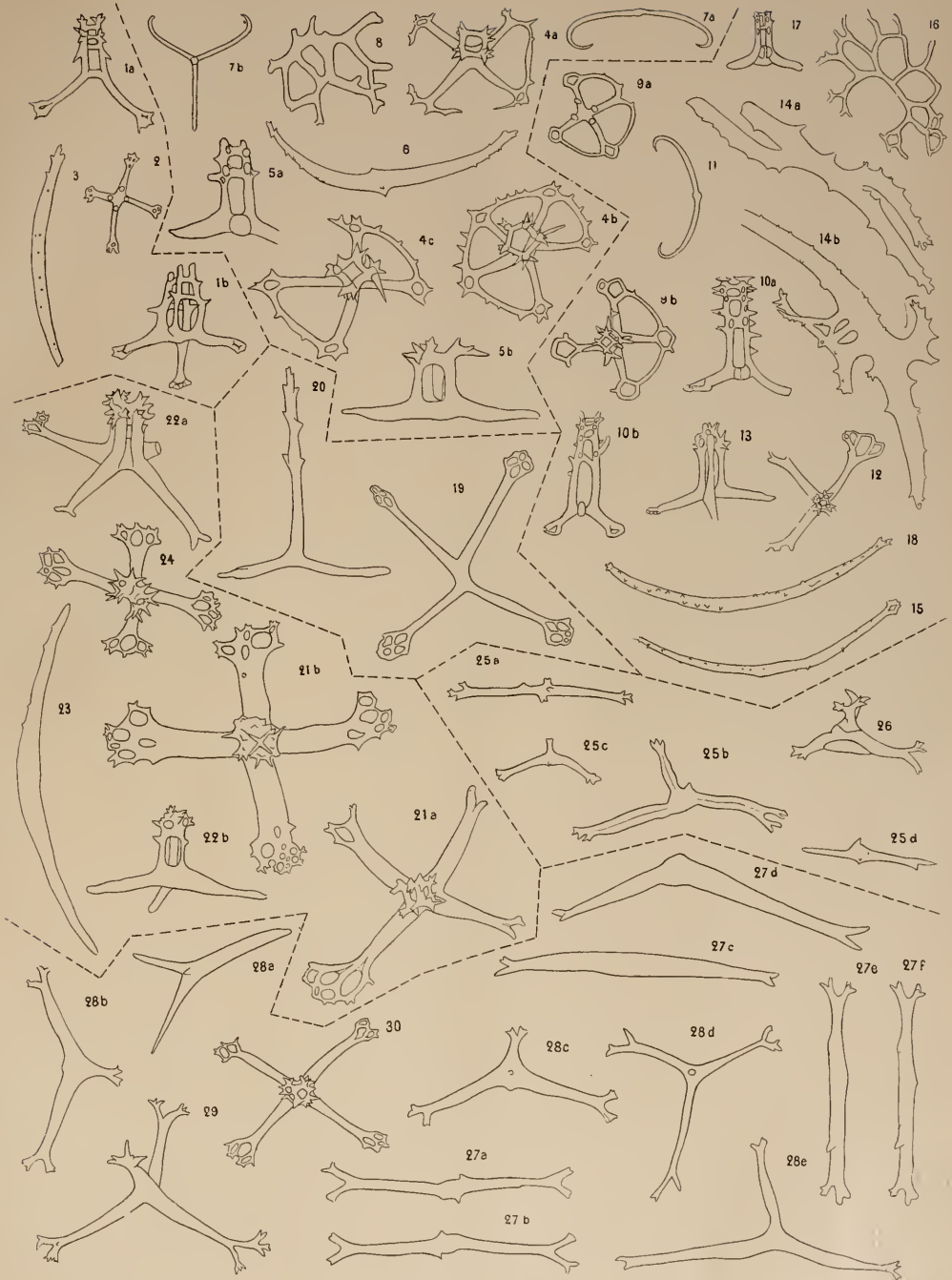
La sole ventrale présente une gouttière médiane assez profonde et dépourvue de pédicelles, qui s'étend très probablement sur toute la longueur du corps. Les côtés latéraux de cette sole ventrale offrent, dans les parties intactes, des papilles marginales coniques de 2 à 3 mm. de diamètre à la base et terminées en une pointe plus ou moins effilée. Nous supposons que ces papilles, qui sont surtout apparentes dans la région moyenne, se continuent plus ou moins loin vers les extrémités antérieure et postérieure; elles semblent être distinctes les unes des autres et ne pas constituer une bordure continue. Sur la sole ventrale, de chaque côté de la gouttière médiane et plus près de celle-ci que des papilles



Auct. del.

Werner & Winter lith. Francfort s. M.

1. *Allopatides dendroïdes*. — 2. *Dendrothuria similis*. — 3. *Bathyplotes assimilis*. — 4. *Peniagone stabilis*.
 5. *Benthothuria distortus*. — 6-7. *Pelopatides ovalis*. — 8. *Pseudostichopus occultatus* var. *plicatus*.



Auct. del.

1-3, *Batbyptotes assimilis*. — 4-8, *Batbyptotes crenulatus*. — 9-18, *Batbyptotes variabilis*. — 19-20, *Batbyptotes profundus*.
 21-24, *Batbyptotes papillosus*. — 25-26, *Pelopatides verrucosus*. — 27-30, *Pelopatides gelatinosus*.