

Les muscles longitudinaux sont larges et divisés.

L'organe arborescent droit est seul conservé: il atteint l'extrémité antérieure du corps et est constitué par un canal longitudinal large et blanchâtre, portant sur les côtés des ramifications arborescentes jaunâtres.

Les vésicules de Poli, au nombre de deux, sont égales et ont 32 mm. de longueur. Sur le cercle tentaculaire interne, on distingue de nombreux petits grains sphériques dont le contenu est blanchâtre et opaque.

Le pharynx a une paroi épaissie: il mesure 15 mm. de longueur et se raccorde ensuite insensiblement au tube digestif dont le diamètre est plus faible et ne dépasse pas 3 mm. A 75 mm. de l'extrémité buccale, il existe un cœcum de 25 mm. de longueur et de 10 mm. de diamètre dont la paroi est constituée par des fibres obliques entrecroisées.

Les organes génitaux sont formés d'une masse de tubes très longs, parfois anastomosés.

ALLOPATIDES nov. gen.

Nous séparons du genre *Pelopatides*, pour en faire le type d'un genre nouveau, une Holothurie représentée par un échantillon unique et qui s'en distingue par les caractères suivants:

Le corps présente une sole ventrale limitée sur les côtés par une rangée de papilles isolées, en avant par une collerette péribuccale et en arrière par une collerette sous-anale.

Le radius médian ventral ne présente aucun pédicelle, tandis que la région postérieure du corps offre un petit nombre de pédicelles interradiaux.

Les corpuscules calcaires sont tout à fait particuliers. Ils ont en effet une forme dendroïde (pl. XI, fig. 20) et se composent d'un bâtonnet central plus ou moins étendu dont les extrémités se dichotomisent un très grand nombre de fois. La dichotomisation n'est pas toujours très régulière et l'ensemble du corpuscule prend de ce fait des formes très variées. De semblables corpuscules calcaires n'ont pas été rencontrés chez les *Pelopatides* et ce caractère, joint aux autres différences mentionnées ci-dessus, nous paraît justifier la création d'un genre nouveau.

1. *Allopatides dendroïdes* nov. sp.

Planche III, fig. 1; Planche XI, fig. 20.

Station 254 — Lat. N. 11° 16'30". Long. E. 92° 58'.—Profondeur 669 brasses.—1 Exemple.

L'unique exemplaire que renferme la collection de "l'Investigator" a une longueur de 140 mm. et une largeur de 40 mm.; il est d'une couleur uniformé-

ment grisâtre. Il présente une sole ventrale aplatie et bien distincte et une région dorsale plus ou moins cylindrique. La bouche est ventrale et légèrement proéminente; l'anus est dorsal et placé à l'extrémité postérieure du corps: il est largement ouvert.

La sole ventrale offre sur toute sa largeur une partie médiane surélevée, ayant 14 mm. de large et bordée de parties latérales un peu en retrait. Tout le pourtour du corps est garni de papilles marginales isolées, au nombre d'une trentaine environ de chaque côté et dont la longueur varie entre 4 et 8 mm.; en avant ces papilles passent au-dessus de la bouche et en arrière elles se poursuivent sous l'anus. Dans la région antérieure, les papilles sont plus grêles et peuvent atteindre 10 mm. de longueur; elles sont aussi plus rapprochées et nous en comptons dix-sept dans la région qui entoure la bouche. A leur base, ces papilles sont reliées par une membrane qui, dans son ensemble, constitue à l'extrémité antérieure une sorte de collerette continue de couleur violacée. Dans la région postérieure, les papilles s'élargissent et finissent par se fusionner en une collerette sous-anale. Sur les parties latérales, les papilles sont bien séparées les unes des autres; toutefois leurs régions basilaires sont élargies et semblent parfois réunies par une membrane peu marquée. Il est possible que sur l'animal vivant, il existe une bordure continue faisant tout le tour du corps et s'atténuant sur les parties latérales, mais l'état de conservation de notre exemplaire ne nous permet pas de nous prononcer catégoriquement sur ce point.

Il est très difficile de distinguer les pédicelles sur la face ventrale car la peau s'enlève par petits lambeaux qui simulent des appendices. Malgré toutes nos recherches, nous n'avons pas pu constater avec certitude de pédicelles sur le radius médian ventral et nous inclinons à penser que ces appendices y font défaut. Cependant, dans la région postérieure, nous observons trois paires de pédicelles violacés, mais il faut remarquer que ceux-ci ne sont pas situés sur le radius médian ventral: ils sont placés sur les côtés de la région surélevée de la sole ventrale et semblent ainsi appartenir aux interradius latéro-ventraux.

La face dorsale porte sur chaque radius une simple rangée de petites papilles, au nombre de 17 à 19 pour chaque radius; dans la région moyenne, ces papilles sont parfois disposées sur deux rangs.

Le tégument est assez épais et souple; il contient, surtout dans les papilles marginales, des corpuscules calcaires très caractéristiques (pl. XI, fig. 20) et dont nous avons indiqué la forme dans la diagnose du genre *Allopatides*.

Nous ne pouvons donner que peu de détails sur l'organisation interne, notre échantillon ayant rejeté la majeure partie de ses viscères. Les muscles longitudinaux, surtout ceux des radius ventraux sont très développés. L'organe

arborescent droit est seul conservé : il est de couleur violacée et s'étend jusque vers la région buccale ; il est constitué par un canal longitudinal assez large, portant latéralement deux séries de ramifications plus ou moins arborescentes.

Les vésicules de Poli, au nombre de deux, sont inégales : la vésicule droite a 10 mm. de longueur et la gauche 15 mm. Le pharynx est peu développé ; la portion du tube digestif qui lui fait suite a 5 mm. de diamètre et offre une coloration jaunâtre ; sur la portion qui est conservée et dont la longueur est de 9 centimètres, nous ne trouvons aucun diverticule latéral.

PERIZONA nov. gen.

Le corps aplati est entouré d'une bordure latérale très développée, formée de papilles marginales, élargies, réunies les unes aux autres sur une grande partie de leur longueur et dont l'extrémité libre est assez développée. Le radius médian ventral présente sur son tiers postérieur des pédicelles disposés suivant deux rangées. Les radius latéraux portent sur la face ventrale et vers l'insertion des papilles marginales, une rangée de pédicelles disséminés sur toute la longueur du radius. Les tentacules sont au nombre de dix à douze. Les corpuscules calcaires sont formés de bâtonnets plus ou moins ramifiés et épineux.

Le genre *Perizona* diffère du genre *Pelopatides* par le développement considérable de la bordure latérale et la présence sur la face ventrale du corps d'une rangée de pédicelles sur toute la longueur du radius latéro-ventral.

1. *Perizona magna* nov. sp.

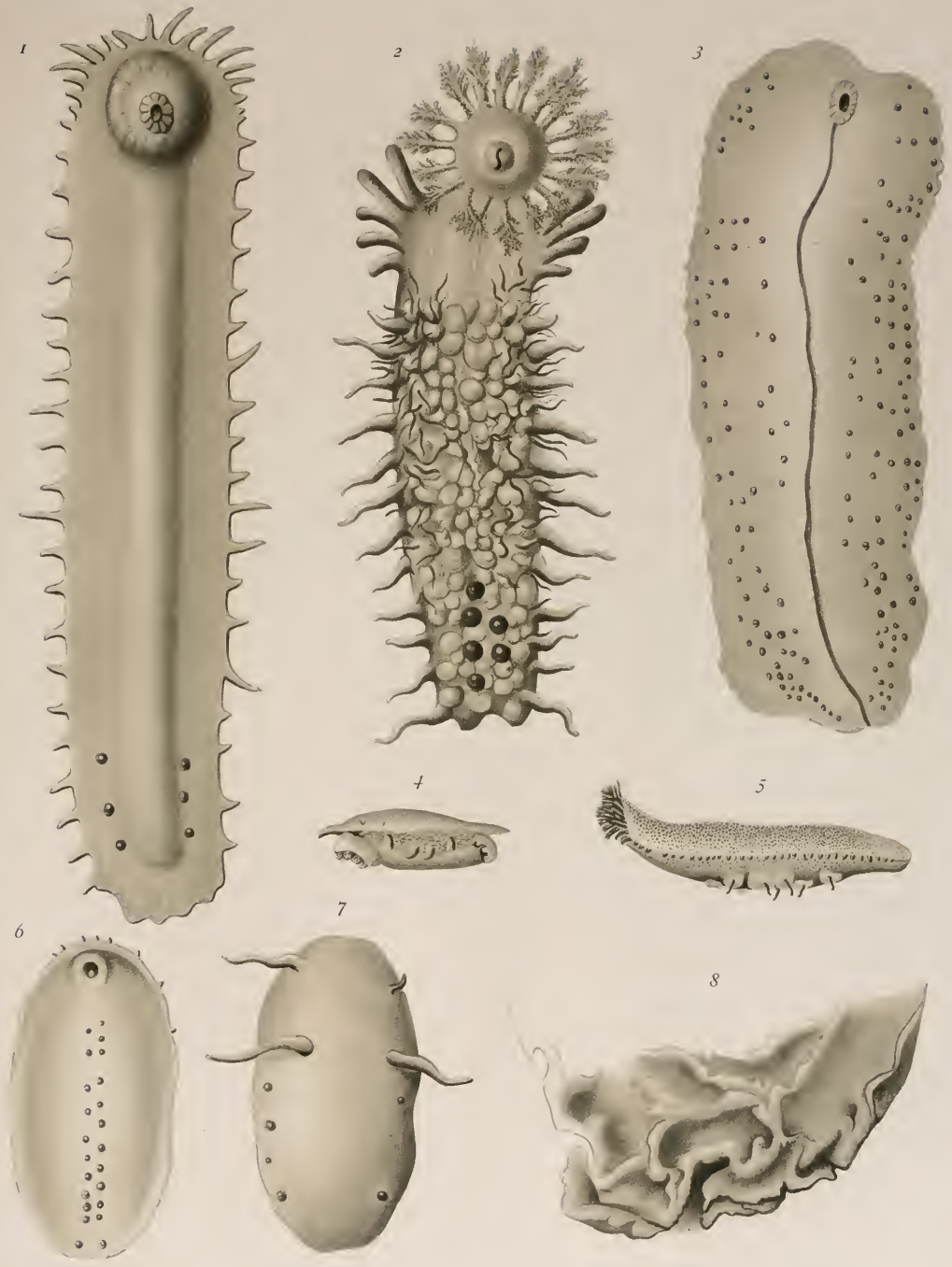
Planche I, fig. 1 ; Planche V, fig. 4 ; Planche XI, fig. 21.

Des Laquedives (75 miles à l'ouest de la côte de Goa).—Profondeur 740 brasses.—2 Exemplaires.

Ces deux exemplaires présentent certaines différences et nous les décrirons successivement.

L'exemplaire le mieux conservé a un aspect parcheminé comme s'il avait été d'abord desséché puis mis ensuite dans l'alcool. Son corps est très aplati et de couleur violacée ; sa longueur est de 210 mm. Il est complètement entouré par une bordure très développée mais qui est arrachée en partie sur le côté gauche. En admettant que la bordure ait de ce côté la même largeur que sur l'autre, la largeur totale du corps serait de 60 à 70 mm., la bordure ayant 18 à 20 mm. de chaque côté.

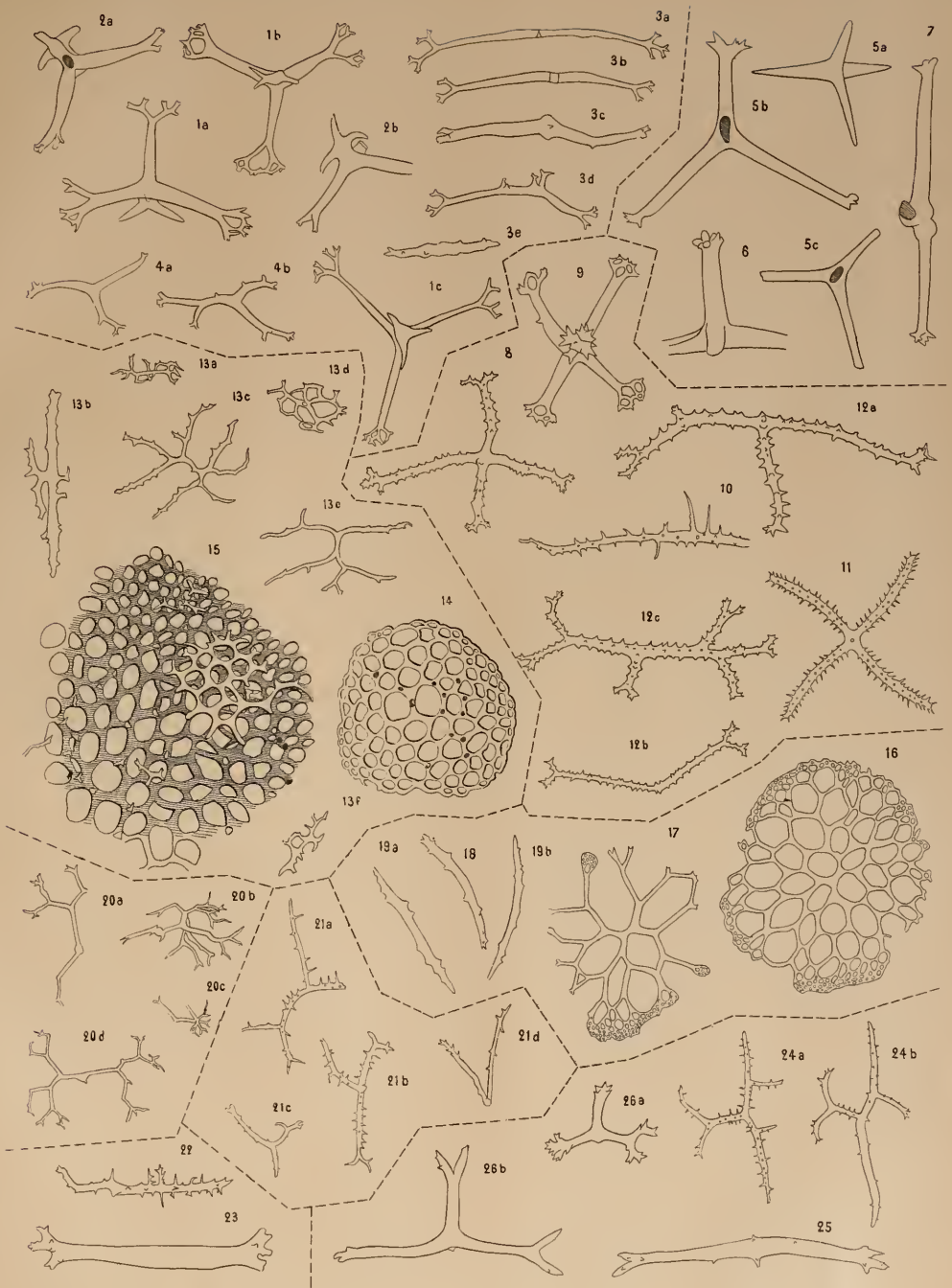
La bouche est ventrale et son centre est situé à 15 mm. de la région



Auct. del.

Werner & Winter lith. Francfort s. M.

1. *Allopatides dendroïdes*. — 2. *Dendrothuria similis*. — 3. *Bathyplotes assimilis*. — 4. *Peniagone stabilis*.
 5. *Benthothuria distortus*. — 6-7. *Pelopatides ovalis*. — 8. *Pseudostichopus occultatus* var. *plicatus*.



Auct. del.

1-4. *Pelopatides ovalis*. — 5-7. *Balbyzonia incerta*. — 8-12. *Dendroburia similis*. — 13-15. *Deima Blakei*. — 16-19. *Oneirophanta conservata*.
 20. *Allopatides dendroïdes*. — 21. *Perizoma magna*. — 22-23. *Pelopatides insignis*. — 24-26. *Pelopatides modestus*.