

Von dieser Unterart besitzt das Hamburger Museum zwei Stücke von 17 und 19 cm Länge, gesammelt von Dr. med. E. BANNWARTH in Suez 1913 (Nr. 5902). Zwei weitere Stücke von 9 und 15 cm Länge liegen mir aus dem Berliner Museum (Nr. 1097 und 1154) vor, beide aus dem Roten Meer. Bei allen vier Tieren ist der Rücken dunkelschokoladenbraun, der Bauch in verhältnismäßig schmalen Längsstreifen weiß. Die Füße stehen auf dem Bauch in drei Streifen, auf dem Rücken spärlich verstreut ohne Anordnung. Bis auf die Kalkkörper gleichen diese Tiere durchaus der für das Rote Meer beschriebenen Form von *Act. serratidens* mit hellem Bauch. Afterzähne vorhanden.

Die Kalkkörper liegen in der Bauchhaut einigermaßen zahlreich, doch gut aufgelockert, in der Rückenhaut sind sie spärlicher. Die Kalkkörper der Bauchhaut zeigen in den einfacheren Formen gute Anklänge an die von *Actinopyga serr. serratidens*; es sind dies einfache Stäbchen mit gewöhnlich gerundet verdickten Enden, ferner Stäbe mit Verdickungen und Anschwellungen an den Enden und in der Mitte, sowie plumpe rosettenförmige Gebilde mit knollenförmiger Verdickung der Zweigenden. Mit diesen Formen gemischt, aber in

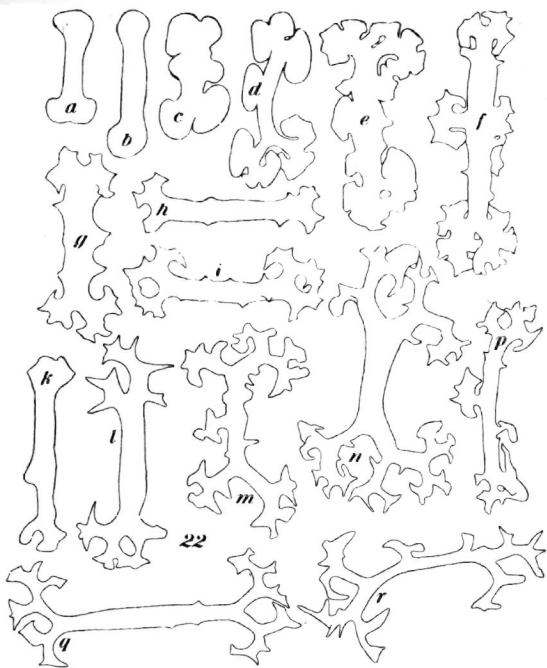


Abb. 22. *Actinopyga serratidens bannwarthi* n. ssp.
a—i Rosetten und Stäbe aus der Bauchhaut;
k—r Kalkkörper aus der Rückenhaut. Vergr. 610×.

größerer Zahl birgt die Bauchhaut Stäbe mit verzweigten Enden und schmale Rosetten, deren Ränder und Zweige bedornt oder dornig ausgezackt sind, was vielleicht auf eine gewissen Verwandtschaft mit *Actinopyga obesa* hinweisen mag. In der Rückenhaut sind die Kalkkörper etwas größer und vor allem bizarr. Die Grundform ist auch hier eine Rosette, die zu einem Stab mit verzweigten Enden verlängert und vereinfacht ist. Ein längliches X, etwas verzweigt und mit Dornen verziert, herrscht vor. Es finden sich aber auch einfache Stäbe. In der Wandung der Bauch- und Rückenfüße liegen vereinzelt kleine Stäbe, die an den Enden etwas verdickt oder schwach verzweigt sind. Kalkkörper der Bauchseite 0,032 bis 0,065 mm lang, der Rückenseite 0,041 bis 0,065 mm lang.